

Årsrapport 2015

Forsikringselskabet Danica



Indholdsfortegnelse

LEDELSESBERETNING	
UDVALGTE HOVEDTAL	2
DANICA STRATEGI	3
REGNSKABSBERETNING	4
Årets resultat	4
Begivenheder efter balancedagen	7
Forventninger til 2016	7
Afkast og markedsudvikling	7
NYE REGNSKABSREGLER FRA 1. JANUAR 2016	9
Overgang til Solvens II	9
ORGANISATION, LEDELSE OG SAMARBEJDSRELATIONER	9
SAMFUNDSANSVAR	10
Corporate Responsibility	10
Principper for socialt ansvarlige investeringer	11
Miljøhensyn	11
REGNSKAB	
Koncernregnskab	12
Moterselskabsregnskab	53
Koncernoversigt	64
LEDELSESHVERV	66
PÅTEGNINGER	
Ledelsespåtegning	67
Den uafhængige revisors erklæringer	68

UDVALGTE HOVEDTAL - DANICA KONCERNEN

Mio. kr.	2015	2014	2013	2012	2011
PRÆMIER INKLUSIV INVESTERINGSKONTRAKTER	29.573	26.821	26.808	24.650	27.277
RESULTATOPGØRELSE					
Forsikringsteknisk resultat, Liv	1.451	2.088	921	1.710	-457
Forsikringsteknisk resultat af syge- og ulykkesforsikring	-69	-145	-73	32	181
Egenkapitalens investeringsafkast m.v.	573	668	585	612	503
Resultat før skat	1.955	2.611	1.433	2.354	227
Skat	-499	-608	-122	-576	-64
Årets resultat	1.456	2.003	1.311	1.778	163
BALANCE					
Aktiver i alt	368.340	358.636	327.749	324.495	303.160
Forsikringsmæssige hensættelser, syge- og ulykkesforsikring	9.583	9.644	8.956	9.106	8.648
Hensættelser til forsikrings- og investeringskontrakter	320.838	315.833	293.522	289.899	268.937
Kollektivt bonuspotential	3.583	2.450	1.125	851	375
Egenkapital i alt	19.608	20.056	18.563	18.015	18.780
NØGLETAL I PCT.					
Afkast før pensionsafkastskat inkl. afkast af markedsprodukter	3,1	11,4	3,5	9,8	3,5
Afkast markedsprodukter i Danmark	4,8	9,4	8,6	11,5	-2,5
Netto afkast før pensionsafkastskat af kundemidler i Danica Pension ¹⁾	5,1	7,2	2,2	5,9	2,1
Omkostningsprocent af præmier	4,2	4,2	4,2	4,8	4,6
Omkostningsprocent af hensættelser	0,44	0,42	0,43	0,46	0,52
Omkostninger pr. forsikret i kr.	1.266	1.162	1.151	1.200	1.337
Bonusgrad - bonusgivende selskaber	3,3	2,0	0,8	0,6	0,2
Ejerkapitalgrad	21,2	16,1	13,8	12,0	11,9
Overdækningsgrad	9,4	7,7	7,2	5,6	6,1
Solvensdækning	231	213	219	195	212
Egenkapitalforrentning før skat	9,8	13,5	7,8	12,2	1,1
NØGLETAL FOR SYGE- OG ULYKKEFORSIKRING					
Bruttoerstatningsprocent	110	121	109	107	93
Bruttoomkostningsprocent	10	9	10	12	12

¹⁾ Nøgletallene indeholder ændring i akkumuleret værdiregulering

Forsikringselskabet Danicas koncernregnskab er aflagt i overensstemmelse med IFRS.

Koncernregnskabet har i perioden 2012-2014 været aflagt i henhold til Finanstilsynets regnskabsbekendtgørelse. Ændringen har ikke haft betydning for hovedtallene.

For den samlede oversigt over nøgletal iht. Finanstilsynets regnskabsbekendtgørelse henvises til side 13.

Jf. den offentliggjorte redegørelse og supplerende korrigerende information til årsrapporten for 2014 af 22. juli 2015, er resultat mv. for 2014 ændret ift. den oprindelige årsrapport for 2014. I årsrapporten for 2015 er alle sammenligningstal ændret i overensstemmelse hermed.

DANICA STRATEGI

Danica Pensions strategi afspejler vores vision om at være det pensionselskab, som kunderne har mest tillid til. Dette sker ved, at vi leverer økonomisk tryghed til vores kunder.

Med udgangspunkt i vores strategi arbejder vi målrettet med flere initiativer, der gør pension nemt for vores kunder. I praksis betyder det, at vi fokuserer på at være tilgængelige, give klare anbefalinger samt at sikre, at vores kunder får gode afkast.

Samarbejdet med Danske Bank

Danica Pension og Danske Bank har over de senere år intensiveret samarbejdet. I 2015 er samarbejdet med Private Banking i Danske Bank på privatkundemarkedet blevet væsentligt styrket med henblik på at sikre Danske Banks kunder værdiskabende pensionsløsninger. Herunder har Danica Pension påbegyndt udrulningen af enkle og klare anbefalinger, der optimerer kundens pensionsordning, og samtidig er nemme for kunden at handle på. "Klare anbefalinger" er et væsentligt skridt på vejen i at gøre pension nemt for vores kunder.

Også på firmamarkedet har Danica Pension styrket samarbejdet med Danske Bank i Business Banking. Medarbejdere i Danica Pension indgår som følge heraf nu direkte i de daglige teams under Business Banking. Det stadig tættere samarbejde og de øgede synergier forventes at bidrage til et øget antal fælles kunder mellem Danske Bank og Danica Pension.

Digitalisering

Øget digitalisering er en naturlig konsekvens af Danica Pensions fokus på at forbedre tilgængeligheden over for vores kunder. Det er vores målsætning, at vi skal være tilgængelige på de kanaler, hvor vores kunder befinder sig, samtidig med at vores digitale løsninger skal være nemme at benytte.

Vi har i årets løb introduceret flere nye digitale løsninger til vores kunder, herunder en ny tablet-løsning, der blandt andet indeholder Danica Pensionstjek. Vores kunder kan tilpasse pensionsdækningen online samtidig med, at kunden kan se, hvilken betydning det har for pensionsordningens samlede dækning. Vi har desuden introduceret Pensionsstart, der gør det enkelt og nemt for vores kunder at oprette deres nye pensionsordning hos Danica Pension og samtidig at få rådgivning om de rette dækninger.

I 2015 har mere end 350.000 kunder anvendt vores digitale løsninger, og vi oplever generelt stor interesse for at betjene sig selv via digitale løsninger. 40 procent af vores kunder bruger de digitale løsninger uden for den normale åbningstid.

Styrket sundhedskoncept

Forsikringsdækningerne og de tilknyttede sundhedstilbud bliver fortsat vigtigere parametre, når virksomhederne vælger pensionsleverandør. Danica Pension har i 2015 styrket sundhedstilbuddene, herunder med introduktion af en ny sundhedspakke med flere nye tilbud til vores kunder. Sundhedspakken indeholder blandt andet en stresshotline med personlig vejledning af autoriserede psykologer, en årlig måling af blodtryk og kolesteroltal, hjælp til at finde de rigtige tilbud i det offentlige behandlingssystem samt en second opinion på diagnose og behandling fra Best Doctors. Danica Pensions samarbejde med Best Doctors er helt unikt i Danmark og omfatter alene kunder i Danica Pension. Best Doctors samarbejder med 53.000 lægefaglige eksperter fra hele verden og har mere end 25 års erfaring i at give second opinions.

Som følge af ny lovgivning på førtidspensions- og sygedagpengeområdet var Danica Pensions kunder ikke længere dækket godt nok, hvis de blev syge og skulle gennem et jobafklarings- eller ressourceforløb. Skærpet offentlig modregning betød, at kunderne risikerede ikke at få udbetalinger fra det offentlige og dermed få en væsentlig nedgang i indtægten, hvis de blev syge og ikke længere kunne arbejde. Vi har derfor ændret vores dækning ved tab af erhvervsevne, så kundernes udbetaling forhøjes i tilfælde af modregning. Dermed kan vores kunder fastholde deres økonomiske levestandard. Det nye produkt gælder for alle Danica Pensions kunder, og uden at der skal gives nye helbredsoplysninger.

Endelig har vi også udvidet dækningen ved visse kritiske sygdomme, så den nu gælder flere sygdomme. Derudover tilbyder vi vores kunder et års medlemskab af en række patientforeninger, hvis det er relevant i forhold til deres sygdom. Det drejer sig om Kræftens Bekæmpelse, HjerneSagen, Hjerteforeningen og Scleroseforeningen.

Investeringer

Danica Pension har i 2015 haft fokus på at implementere en ny investeringsstrategi, der skal sikre vores kunder et langsigtet afkast som er konkurrencedygtigt.

Et vigtigt element i Danica Pensions nye investeringsstrategi er en centralisering af alle investeringsbeslutninger og en forbedret risikostyring på tværs af alle aktivklasser. Ligeledes er fleksibiliteten i vores investeringssetup øget væsentligt. Det giver mulighed for at anvende yderligere finansielle instrumenter til sikring af de rigtige egenskaber i porteføljerne samt at risikostyre porteføljerne mere effektivt, blandt andet i forhold til stigende inflation.

Den nye investeringsstrategi indeholder desuden et øget fokus på alternative investeringer, herunder direkte investeringer i veldrevne virksomheder i Danmark og Norden. Danica Pension har på nuværende tidspunkt investeret mere end 4 mia. kroner direkte i dansk og nordisk erhvervsliv.

Forbedret Danica Balance

Et vigtigt element i at understøtte den nye investeringsstrategi, er en forbedring af Danica Balance. Der er derfor blevet introduceret en yderligere fond, som kan investere på tværs af aktivklasser. Sammensætningen af investeringerne er fleksibel og varierer over tid alt afhængig af vores forventninger til markedet. Den ekstra fond i Danica Balance forbedrer muligheden for, at vores kunder får det højest mulige afkast for alle risikoprofiler.

Fokus på ejendomsudviklingsprojekter

Udvikling af attraktive ejendomsprojekter er et andet fokusområde i Danica Pensions investeringsunivers. I foråret 2015 investerede vi i postgrunden over for hovedbanegården i København. Her vil vi frem mod 2020 investere mere end 5 mia. kroner i udviklingen af en helt ny attraktiv bydel i hjertet af København. Ligeledes, har vi investeret i et kommende projekt på Papirøen i København, der også vil blive et stort udviklingsprojekt i de kommende år.

Udstedelse af obligation

Danica Pension gennemførte i 2015 en obligatonsudstedelse på 3,75 mia. kroner. Udstedelsen skete med henblik på at styrke vores kapitalstruktur og samtidig tilpasse vores kapital, så den afspejler den kapitalstruktur, som vi ser i sektoren i resten af Europa. I forbindelse med udstedelsen fik vi forhåndstilsagn om mere end 11 mia. kroner. Dette tilkendegiver, at investorerne er tilfredse med de resultater, som Danica Pension har leveret, og har tiltro til vores strategiske tiltag og retning.

Norge og Sverige

Den svenske forretning har fortsat den positive udvikling. Præmierne steg med 41 pct., hvilket blandt andet skyldes det øgede samarbejde med Danske Bank Sverige. Også andre områder som mægler- og arbejdsmarkedspension var i positiv udvikling. Den svenske forretning har i 2015 startet et innovationslaboratorium, hvis hovedformål er at arbejde med digitalisering. Hensigten med projektet er også, at resultaterne heraf skal kunne anvendes i andre dele af Danica og Danske Bank koncernen.

Den norske forretning har også fortsat den positive udvikling i 2015 med en pæn stigning i præmierne og kapitalforvaltningen.

Efter at produktet Fripoliser med investeringsvalg blev lovligt fra den 1. september 2014, har den norske forretning set en stigning i flytning af ordninger fra andre pensionselskaber til Danica Pensjon.

I 2015 fik Danica Pensjon Norge en ny administrerende direktør, Lars Ellehave-Andersen, der tiltrådte den 1. september, og afløste Jan Petter Opedal, der har været administrerende direktør for selskabet de seneste 10 år.

Samarbejdet mellem den norske forretning og Danske Bank intensiveres også i Norge, både på privat- og firmamarkedet.

Gennem 2015 har den norske forretning haft fokus på at fortsætte arbejdet med at sikre vores kunder et langsigtet afkast i toppen af markedet. Dette er lykkedes, og investeringerne i Danica Valg har en stærk placering på det norske marked. Fokus har også været på at øge fleksibiliteten i investeringssetupet med mulighed for at anvende flere finansielle instrumenter og sikre de rigtige egenskaber i investeringsløsningerne.

REGNSKABSBERETNING

Årets resultat

Danica koncernens resultat før skat udgjorde 1.955 mio. kr. mod 2.611 mio. kr. i 2014. Efter skat udgjorde resultatet 1.456 mio. kr. mod 2.003 mio. kr. i 2014. Jf. den offentliggjorte redegørelse og supplerende korrigerende information til årsrapporten for 2014 af 22. juli 2015, er resultat mv. for 2014 ændret ift. årsrapporten for 2014. I årsrapporten for 2015 er alle sammenligningstal ændret i overensstemmelse hermed.

Resultatet er bedre end forventningerne som angivet i delårsrapporten for 1. halvår 2015. Bestyrelsen indstiller til generalforsamlingen, at der i 2016 udbetales udbytte på 3.900 mio. kr. for 2015.

DANICA KONCERNEN, RESULTAT FØR SKAT		
(Mio. kr.)	2015	2014
Forsikringsresultat, Traditionel	1.328	1.352
Forsikringsresultat, Markedsrenteprodukter	573	573
Syge- og ulykkesresultat i Danmark (før investeringsafkast)	-182	-302
Resultat af forsikringsvirksomhed	1.719	1.623
Investeringsafkast	286	459
Overført til/fra skyggekonto	221	610
Særlige overskudsandele	-271	-81
Resultat før skat	1.955	2.611

Forsikringsresultatet af den traditionelle forretning udgjorde et resultat på 1.328 mio. kr. mod 1.352 mio. kr. for 2014. Det var muligt at indtægtsføre fuldt risikotillæg for de fire rentegrupper. Endvidere kunne der indtægtsføres 221 mio. kr. fra skyggekontoen i rentegrupperne. Skyggekontoen udgør herefter 313 mio. kr. ultimo 2015.

Forsikringsresultatet af markedsrenteprodukter udgjorde uændret 573 mio. kr. Resultatet er positivt påvirket af stigende volumen, der opvejes af øgede udgifter til en svensk pensionsordning.

Resultatet af syge- og ulykkesforsikring før investeringsafkast gav et underskud på 182 mio. kr. mod et underskud på 302 mio. kr. i 2014. Erstatningsprocenten for syge- og ulykkesforretningen udgjorde 110 pct. mod 121 pct. i 2014. Udviklingen var påvirket af et afløbsresultat i den danske forretning på -175 mio. kr. i 2014.

Investeringsafkastet, der omfatter egenkapitalens samt syge- og ulykkesforretningens investerings-

afkast, faldt fra 459 mio. kr. til 286 mio. kr. Faldet i afkastet skyldes primært et lavere afkast af obligationer.

Særlige overskudsandele, jf. afsnittet om kontribution i noten anvendt regnskabspraksis, udgjorde en udgift på 271 mio. kr. Beløbet vil blive indsat på kundernes konti i marts 2016. Stigningen i forhold til 2014 kan henføres til selskabets udbyttebetaling.

Som det fremgår af nedenstående tabel, fluktuerede resultatet fra kvartal til kvartal. Specielt var resultatudviklingen påvirket af ændringer i skyggekontoen.

DANICA KONCERNEN, RESULTAT FØR SKAT				
(Mio. kr.)	4. kv.	3. kv.	2. kv.	1. kv.
Forsikringsresultat, Traditionel	326	330	339	333
Forsikringsresultat, Markedsprodukter	117	156	147	153
Forsikringsresultat, Syge- og ulykke	-65	-36	-45	-36
Resultat af forsikringsvirksomhed	378	450	441	450
Investeringsafkast	47	-51	-70	360
Overført til skyggekonto	248	-27		
Særlige overskudsandele	-208	-21	-21	-21
Resultat før skat	465	351	350	789
Skat	-127	-83	-104	-185
Resultat efter skat	338	268	246	604

Bruttopræmier

Bruttopræmierne udgjorde 29,6 mia. kr. i 2015, hvilket var 10 pct. højere end i 2014.

Præmierne for de danske markedsrenteprodukter Danica Balance, Danica Link og Danica Select steg 7 pct. Hertil kommer overførsler fra Danica Traditionel til Danica Balance. Inkl. disse overførsler steg præmierne 31 pct., mens bruttopræmierne i Danica Traditionel faldt med 13 pct.

PRÆMIER (INKL. INVESTERINGSKONTRAKTER)					
(Mia. kr.)	2015	2014	2013	2012	2011
Danica Balance	18,6	13,5	12,2	12,2	9,4
Danica Link	1,7	1,8	1,9	1,9	2,3
Danica Select	0,6	0,5	0,7	0,1	-
Danica Traditionel	3,6	4,3	5,0	6,0	7,1
Interne overførsler	-6,0	-1,8	-2,3	-3,3	-1,3
Syge- og ulykke	1,1	1,1	1,1	1,2	1,3
Udland	10,0	7,4	8,2	6,6	8,5
Præmier i alt	29,6	26,8	26,8	24,7	27,3

Præmier i udlandet steg samlet med 35 pct. og udgjorde 34 pct. af de samlede præmier. Stigningen skal ses i sammenhæng med et ekstraordinært højt salg i 2015 i den svenske forretning.

Investeringsafkast

Investeringsafkastet af kundemidler i Danmark udgjorde 2,2 pct. før PAL-skat.

Afkastet af Danica Balance, Danica Link og Danica Select under ét blev 4,5 mia. kr. eller 4,8 pct. før PAL-skat.

Investeringsafkastet af kundemidler i Danica Traditionel udgjorde 2,0 mia. kr. eller 1,0 pct. før PAL-skat. Efter tilbageført henlæggelse på 3,9 mia. kr. fra livsforsikringshensættelserne udgjorde afkastet 5,1 pct. Afkastet efter tilbageført henlæggelse er positivt påvirket af et stigende renteniveau i 2015.

Kollektivt bonuspotentiale

Kollektivt bonuspotentiale udgjorde samlet 3,6 mia. kr. ultimo 2015 for alle kontributionsgrupperne og er dermed steget 1,1 mia. kr. i forhold til primo året. I forbindelse med afgiftsberigtigelse af kapitalpensioner er kollektivt bonuspotentiale reduceret med 0,5 mia. kr. direkte på balancen.

KOLLEKTIVT BONUSPOTENTIALE *			
(Mia. kr.)	Nye kunder 2015	I alt 2015	I alt 2014
Afkast af kundemidler (liv)	0,8	1,6	21,6
Ændring i værdi af forsikringsforpligtelser	0,6	3,3	-13,4
	1,4	4,9	8,2
Pensionsafkastskat	-0,1	0,3	-3,0
Periodens rentetilskrivning	-0,7	-2,1	-2,0
Omkostnings- og risikoresultat	0,0	0,0	0,5
Risikotillæg af hensættelser	-0,3	-1,3	-1,3
Overført til skyggekonto	0,0	-0,2	-0,6
Anvendt bonuspotentiale på fripolicy-ydelser	0,0	0,0	-0,3
Ændring i kollektivt bonuspotentiale	0,5	1,6	1,5

*Omfatter alene bonusberettigede kundemidler

Stigningen i kollektivt bonuspotentiale i forhold til ultimo 2014 skal ses i sammenhæng med et investeringsafkast efter ændring i merhensættelser på 5,1 pct., og en kontorente på 1,8 pct. før PAL-skat.

Kollektivt bonuspotentiale m.v. pr. 31. december 2015 fremgår af den efterfølgende tabel.

OPDELING PÅ RENTEPRINCIPPER PR. 31.12.2015

(pct.)	Kontorente før PAL	Investeringsafkast før PAL	Kollektivt bonuspotentiale (mia. kr.)	Bonusgrad 2015	Bonusgrad 2014
Rentegruppe 1 (nye kunder)	1,8	1,6	1,1	2,8	1,4
Rentegruppe 2 (lav garanti)	1,8	-0,1	0,2	1,3	0,8
Rentegruppe 3 (middel garanti)	1,8	0,8	0,7	6,9	7,9
Rentegruppe 4 (høj garanti)	1,8	0,8	1,3	3,1	1,1

Pr. 1. januar 2016 er kontorenten i alle grupperne uændret 1,8 pct. for PAL-skat.

Forsikringsydelse

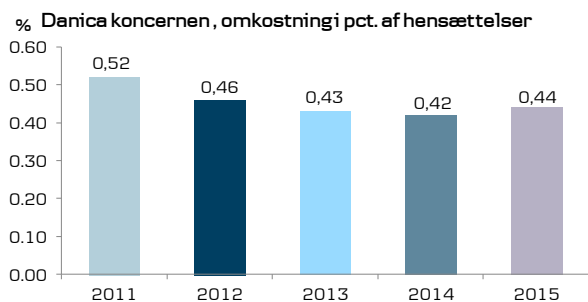
Forsikringsydelse udgjorde 24,7 mia. kr. i 2015 mod 23,9 mia. kr. i 2014. Tilbagekøb inklusiv investeringskontrakter udgjorde 19,7 mia. kr. i 2015 mod 17,5 mia. kr. i 2014. Stigningen skyldes primært afgiftsberigtigelse af kapitalpensioner samt tilbagekøb af markedsprodukter i Danmark.

Omkostninger

De forsikringsmæssige driftsomkostninger for livforretningen udgjorde 1.176 mio. kr. i 2015 mod 1.079 mio. kr. i 2014. Omkostningsprocenten af præmier i Danica koncernen er uændret 4,2 pct., mens den for den danske forretning er steget fra 3,9 pct. til 4,0 pct.

OMKOSTNINGER I PCT. AF PRÆMIER	2015	2014
Danica koncernen	4,2	4,2
Danicas danske aktiviteter	4,0	3,9

Målt i forhold til de gennemsnitlige hensættelser udgjorde omkostningerne i koncernen 0,44 pct. mod 0,42 pct. i 2014.



Det gennemsnitlige antal fuldtidsbeskæftigede medarbejdere udgjorde 759 i 2015 mod 781 i 2014, og ultimo året var der ansat 742 medarbejdere i Danica i ind- og udland. Faldet kan henføres til den Danske forretning og de fortsatte tiltag til digitalisering og selvbetjening.

For forvaltning af værdipapirporteføljer, varetagelse af IT-drift og -udvikling, intern revision, personaleadministration, logistik og markedsføring betalte Danica koncernen 589 mio. kr. til Danske Bank. Herudover betalte Danica 138 mio. kr. til Danske Bank koncernen for salg af livsforsikringer, jf. note 31.

Selskabsskat

Selskabsskat udgjorde 499 mio. kr. og er positivt påvirket af den nedsatte selskabsskat. Skattesatsen nedsættes fra 23,5 pct. i 2015 til 22,0 pct. i 2016. Den udskudte skat er opgjort ud fra 22,0 pct.

Kommentarer til balancen

Koncernens balance steg fra 358 mia. kr. ultimo 2014 til 368 mia. kr. ultimo 2015.

Investeringsaktiverne inklusiv investeringsaktiver tilknyttet unit-link kontrakter steg fra 351 mia. kr. ultimo 2014 til 362 mia. kr. ultimo 2015 som følge af netto tilgang samt positivt investeringsafkast.

Investeringsaktiver reguleret for gæld til kreditinstitutter og derivater steg fra 337 mia. kr. til 342 mia. kr.

Hensættelser til forsikrings- og investeringskontrakter udgjorde 321 mia. kr. mod 315 mia. kr. ultimo 2014. Stigningen kan henføres til markedsrenteprodukter.

Livsforsikringshensættelserne udgjorde 147 mia. kr., hvilket var et fald på 19 mia. kr. i forhold til ultimo 2014. Faldet skyldes det højere renteniveau, der medførte at merhensættelserne til efterlevelse af Danicas garantier faldt fra 41 mia. kr. i 2014 til 37 mia. kr. i 2015. Endvidere er livsforsikringshensættelserne faldet som følge af afgiftsberigtigelse af kapitalpensioner, samt omtegning til markedsprodukter på 6 mia. kr.

Kollektivt bonuspotentiale udgjorde 3,6 mia. kr. ultimo 2015. Merhensættelser til efterlevelse af Danicas garantier udgjorde 37 mia. kr., og faldt som følge af afgang af traditionelle ordninger.

Hensættelser for unit-link kontrakter steg fra 137 mia. kr. ultimo 2014 til 161 mia. kr. ultimo 2015.

Egenkapitalen udgjorde 19,6 mia. kr. ultimo 2015 mod 20,1 mia. kr. ultimo 2014. Udviklingen skal ses i sammenhæng med udbetaling af 1,9 mia. kr. i udbytte for 2014.

Risikoeksponering og følsomhedsoplysninger

I note 36 vises effekten på egenkapitalen samt på kollektivt bonuspotentiale og bonuspotentiale på fripolicydelser af isolerede ændringer i renter og øvrige relevante finansielle risici samt af ændringer i døds- og invaliditetshyppighed. Endvidere fremgår risici og styring heraf af samme note.

Et fald i dødshyppigheden på 10 pct., svarende til at levetiden stiger med ca. 1 år, vil forøge forpligtelsen med 1,7 mia. kr. hvoraf egenkapitalen dækker 0,1 mia. kr.

Finanstilsynet har underlagt pensionsbranchen Trafiklyset, som indebærer stresstest af basiskapitalen. Danica Pension er godt rustet til disse stresstests, der bl.a. indeholder et aktiekursfald på 12 pct. samt ændring i renten på 0,7 pct.-point. Et aktiekursfald på 12 pct. ville ultimo 2015 reducere kollektivt bonuspotentiale med 1,7 mia. kr. og egenkapitalen med 0,1 mia. kr. En rentestigning på 0,7 pct.-point ville reducere kollektivt bonuspotentiale med 0,9 mia. kr. og øge egenkapitalen med 0,1 mia. kr. ultimo 2015.

Danica har gennem hele 2015 været i grønt lys.

I 2016 vil Finanstilsynets trafiklys blive afløst af analyse af, hvordan væsentlige risici påvirker selskabets opgjorte kapitalgrundlag, solvenskapitalkrav og minimums kapitalkrav.

Kapitalstyrke og solvenskrav

Som en forløber for de kommende Solvens II regler indførte Finanstilsynet i 2007 krav om opgørelse af individuelt solvensbehov for forsikrings-selskaber. Det individuelle solvensbehov er et risikobaseret kapitalkrav opgjort ud fra selskabets egen risikovurdering, som supplerer solvenskravet. Det kræves således, at alle danske forsikringsselskaber har en basiskapital, som mindst svarer til det største beløb af solvenskravet og det individuelle solvensbehov. Finanstilsynet har udstedt en bekendtgørelse, der fastlægger principperne for opgørelse af det individuelle solvensbehov. Selskaberne i Danica koncernen opfyldte dette krav i 2015.

DANICA KONCERNEN, SOLVENS		
(Mio. kr.)	2015	2014
Basiskapital efter cost of capital	17.686	17.469
Solvenskrav	7.864	8.432
Individuelt solvensbehov	10.259	10.373
Krav til tilstrækkelig basiskapital	10.259	10.373

Det individuelle solvensbehov udgjorde 10,3 mia. kr. ultimo 2015 mod 10,4 mia. kr. primo 2015.

Pr. 1. januar 2016 trådte en ny bekendtgørelse om solvens og driftsplaner for forsikringsselskaber i kraft, jf. side 9 om overgang til solvens II. Risikoeksponering er løbende tilpasset i forhold til styringen af kapitalkravets størrelse.

Basiskapitalen efter cost of capital i Danica koncernen udgjorde pr. 31. december 2015 17,7 mia. kr. Danica koncernens samlede kapitalstyrke, dvs. basiskapital og kollektivt bonuspotentiale med fradrag af kravet til tilstrækkelig basiskapital, udgjorde 11,0 mia. kr. ultimo 2015.

DANICA KONCERNEN, KAPITALSTYRKE		
(Mio. kr.)	2015	2014
Egenkapital	19.608	20.056
Ansvarlig lånekapital	2.565	-
Cost of capital, immaterielle aktiver m.v.	-587	-688
Foreslået udbytte	-3.900	-1.899
Basiskapital	17.686	17.469
Krav til tilstrækkelig basiskapital	-10.259	-10.373
Overskydende basiskapital	7.427	7.096
Kollektivt bonuspotentiale	3.583	2.450
Kapitalstyrke	11.010	9.546

Kapitalstyrken er udtryk for den ekstra sikkerhed, der er for kundernes penge. Hertil kommer bonuspotentiale på fripoliceydelse med 1,2 mia. kr., der delvist kan anvendes til at dække tab.

Begivenheder efter balancedagen

Der er i tiden fra den 31. december 2015 til regnskabet underskrivelse ikke indtruffet forhold, som efter ledelsens opfattelse har væsentlig påvirkning på Danicas økonomiske stilling.

Forventninger til 2016

Danica forventer i 2016 at fastholde sin position som en af de førende udbydere af livs- og pensionsforsikringsprodukter i Danmark. Indtjeningen fra forsikringsaktiviteter forventes at ligge på samme niveau som i 2015.

Resultatet for 2016 vil især afhænge af udviklingen på de finansielle markeder. Efter indførelse af en ny contributionsbekendtgørelse den 1. januar 2016 forventes indtægtsførelsen af risikotillæg fremover at blive mindre volatil end tidligere.

Den fremførte skyggekonto fra tidligere år på 313 mio. kr. ultimo 2015, skal efter de nye regler indtægtsføres med minimum 20 pct. om året, ellers fortæbes retten hertil.

Afkast og markedsudvikling

2015 blev igen et år, hvor forskelle i den økonomiske udvikling og pengepolitik mellem USA, Europa og Emerging Markets satte sit tydelig præg på de finansielle markeder. Usikkerhed om specielt vækstudsigterne for den kinesiske vækst og valutakurspolitik ramte aktiemarkederne i august, men de globale aktiemarkeder fik hurtigt rystet usikkerheden af sig.

I USA fortsatte det økonomiske opsving i 2015. Selvom vækstraterne ikke har imponeret, så faldt arbejdsledigheden i løbet af året så markant, at den amerikanske centralbank for første gang siden finanskrisens start i 2008 strammede pengepolitikken sent på året. I Europa kom der i 2015 mere gang i hjulene, men væksten var dog så middelmådig og inflationen så lav, at den Europæiske Centralbank valgte at lempe pengepolitikken trods stramninger i USA. Forskellen i pengepolitik mellem Europa og USA medvirkede til, at dollar for andet år i træk blev markant styrket overfor Euro.

I Kina fortsætter økonomien med at afdæmpes. Dette afspejler bl.a., at Kinas økonomi er i færd med en gradvis omstilling, hvor servicesektorens betydning stiger, og industriens falder. Dette har været medvirkende til lavere efterspørgsel efter råvarer og er dermed en vigtig faktor bag prisfaldet på mange råvarer i løbet af 2015.

For året som helhed gav det globale aktieindeks MSCI World All Countries et afkast på -1,4 pct. opgjort i danske kroner. Den 10-årige danske statsobligationsrente endte 2015 i 0,7 pct. eller marginalt lavere end ved indgangen til året, hvilket giver et beskedent positivt afkast på 0,5 pct. High Yield erhvervsobligationer gav et afkast på -4,0 pct. og obligationer fra de nye markeder gav et afkast på -2,3 pct.

Afkast i Danica

Ejendomme gav i 2015 et afkast på 6,4 pct. mod 5,6 pct. i 2014. Afkastet var i 2015 negativt påvirket af fortsat høj tomgang på erhvervsejendomme og positivt påvirket af stigende markedspriser på ejerlejligheder.

Børsnoterede aktier gav et afkast på 5,2 pct., mens alternative investeringer, der består af private equity, infrastruktur fonde, hedge fonde, alternativ kredit samt skov og landbrug, gav et positivt afkast på 11,0 pct.

Kunder i Danica Balance med middel aktieandel og 30 år til pensionering fik i 2015 et afkast på 7,0 pct. før PAL-skat. Samlet fik Danica Balance kunderne i 2015 et afkast på 2,8 mia. kr. før PAL-skat eller 4,2 pct. Set over en 5-årig periode har det gennemsnitlige afkast udgjort 6,0 pct. p.a. før PAL-skat.

AFKAST DANICA BALANCE FØR SKAT				
(I pct.)	30 år til pensionering		5 år til pensionering	
Risiko	Afkast	Aktier m.m. i pct.	Afkast	Aktier m.m. i pct.
Højeste risikoforløb	7,8	100	4,8	59
Højt risikoforløb	7,8	100	3,9	48
Middel risikoforløb	7,0	90	3,1	38
Lavt risikoforløb	5,9	75	2,3	27
Laveste risikoforløb	4,0	49	1,4	16
Gennemsnitligt afkast Danica Balance 4,2 pct. og over 5 år 6,0 pct. p.a.				

Størstedelen af kunderne i Danica Link har valgt at placere deres investering i Danica Valg med middel risiko, og disse fik et afkast på 5,6 pct. før PAL-skat i 2015. Afkastet for kunder med Danica Valg med høj risiko udgjorde 6,9 pct. før PAL-skat og 10,3 pct. før PAL-skat for kunder med Danica Valg 100 pct. aktier. Samlet fik kunder med Danica Link et afkast på 1,4 mia. kr. før PAL-skat eller i gennemsnit 15,4 pct. Set over 5 år har det gennemsnitlige afkast for alle kunder været 6,7 pct. p.a. før PAL-skat.

DANICA VALG PORTEFØLJERNES AFKAST FØR SKAT		
(I pct.)	2015	2014
Danica Valg Garanti	2,7	8,9
Danica Valg 100 pct. Obligationer	-1,1	5,7
Danica Valg Lav Risiko	3,6	7,7
Danica Valg Middel Risiko	5,6	10,8
Danica Valg Høj Risiko	6,9	12,3
Danica Valg 100 pct. Aktier	10,3	14,8
Gennemsnitligt afkast Danica Link 5,4 pct og over 5 år 6,7 pct. p.a.		

Samlet udgjorde afkastet for Danica Balance, Danica Link og Danica Select under ét i 2015 4,5

mia. kr. før PAL-skat svarende til 4,8 pct. Over en 5-årig periode udgjorde afkastet 6,2 pct. p.a.

Kundemidlernes samlede afkast i Danica Traditionel udgjorde 1,0 pct. før PAL-skat. Det samlede afkast efter en stigning i de forsikringsmæssige hensættelser blev 5,1 pct. Set over 5 år udgjorde det gennemsnitlige afkast efter ændring i de forsikringsmæssige hensættelser 4,7 pct.

TRADITIONELLE KUNDEMIDLER BEHOLDNING OG AFKAST				
(Mia. kr.)	2015		2014	
	Værdi	Afkast pct.	Værdi	Afkast pct.
Ejendomme	17,0	6,4	21,2	5,6
Børsnoterede aktier	3,3	5,2	6,5	9,3
Alternative investeringer	19,0	11,0	13,9	10,4
Kreditinvesteringer	13,8	-1,4	21,2	5,6
Globale obligationer	0	2,9	7,1	8,6
Nominelle obligationer	74,5	-0,4	70,5	8,9
Indeksobligationer	15,5	4,6	14,2	5,2
Korte obligationer og likviditet	12,9	6,5	12,1	0,9
Obligationer m.v. i alt	102,9	0,5	103,9	7,7
Andre finansielle aktiver	4,5	1,0	9,8	
I alt	160,5	1,0	176,5	14,0
Afkast efter ændring i mere hensættelser		5,1	7,2	

I den efterfølgende tabel er vist sammenhængen mellem investeringsafkast og kontorente.

FRA INVESTERINGS-AFKAST TIL KONTORENTE			
(I pct.)	Nye kunder		
	2015	I alt 2015	I alt 2014
Investeringsafkast af kundemidler før investeringsomkostninger	2,7	1,9	148
Investeringsomkostninger	-0,9	-0,9	-0,8
Investeringsafkast af kundemidler efter investeringsomkostninger	1,6	1,0	14,0
Ændring i værdi af forsikringsforpligtelser	1,8	4,1	-6,8
Investeringsafkast inkl. ændring af forsikringsforpligtelser	3,4	5,1	7,2
Pensionsafkastskat	-0,1	0,2	-2,6
Risikoforrentning for året	-0,6	-0,8	-0,8
Risikoforrentning overført til skyggekonto	-0,1	-0,1	-0,4
Risiko- og omkostningsresultat	0,0	0,0	0,0
Overførsel fra kollektivt bonuspotentiale	-1,2	-1,1	-0,9
Overførsel fra bonuspotentiale på fripolicydelser	0,0	0,0	-0,2
Afgiftsberigtigelse, omvalg m.v.	0,1	-1,8	-0,8
Gennemsnitlig kontorente efter pensionsafkastskat	1,5	1,5	1,5
Andel af investeringsaktiver, der er medtaget investeringsomkostninger for, udgør	100	100	100

Egenkapitalens midler var ultimo 2015 investeret med 15,8 pct. i ejendomme og 84,2 pct. i obligationer med en relativ kort løbetid. Egenkapitalen er herudover eksponeret over for aktier og kreditobligationer via syge- og ulykkesforretningens investeringer. Afkastet af egenkapitalens og syge- og ulykkesforretningens midler under et udgjorde samlet 1,5 pct.

NYE REGNSKABSREGLER FRA 1. JANUAR 2016

Finanstilsynet har udstedt ny regnskabsbekendtgørelse, som træder i kraft 1. januar 2016. Formålet med den nye bekendtgørelse er, at harmonisere de principper der gælder for regnskabet, med de som gælder for opgørelsen af solvenskrav og kapitalgrundlag efter Solvens II reglerne.

Ændringerne i den nye bekendtgørelse vedrører primært regnskabsposten "Hensættelser til forsikrings- og investeringskontrakter i alt" med afledt effekt på tilhørende reguleringsposter i resultatopgørelsen. Den ændrede regnskabspraksis for 2016 medfører samlet, at samlede hensættelser pr. 1. januar 2016 forøges marginalt med ca. 0,2 mia. kr. og at egenkapitalen reduceres med ca. 0,2 mia. kr.

I den nye bekendtgørelse er ligeledes foretaget en gennemgribende revision af nøgletallene.

I sammenhæng med den nye regnskabsbekendtgørelse er udstedt ny contributionsbekendtgørelse, også med virkning fra 1. januar 2016. Denne medfører, at det ikke længere er muligt at udskyde indtægtsførsel af risikotillæg til en skyggekonto. Risikotillægget kan udelukkende indtægtsføres, hvis det ikke overstiger summen af individuelle og kollektive buffere. Det bliver dog fortsat muligt at indtægtsføre en resterende saldo på skyggekontoen pr. 31. december 2015 over en 5-årig periode. Pr. 31. december 2015 udgør Danica Pensions saldo på skyggekontoen 313 mio. kr.

Overgang til Solvens II

Fra 1. januar 2016 træder de nye fælles EU solvensregler i kraft. Danica Pension har gennem flere år arbejdet med implementeringen af de nye regler og er klar til den omfattende regulering og rapportering. Ændringerne betyder især en udvidet rapportering, hvor særligt kravene til governance og risikostyring er mere omfattende end de hidtil gældende danske regler.

Danica har i overensstemmelse med reglerne i Solvens II fokus på rapporteringsveje og organisationsstrukturen i det interne kontrolsystem. Kontrolsystemet består af fire selvstændige funktioner; Risikostyringsfunktionen, Compliancefunktion, Internal Audit Function og Aktuarfunktion. De fire funktioner er hver især underlagt Danicas ledelse og refererer dertil. Danicas politikker og procedurer opfylder de krav, der iflg. Solvens II er til disse.

Ved overgangen til Solvens II er det primært opgørelsen af SCR (solvency capital requirement), der er ændret i forhold til de nuværende regler. IT-systemerne er tilrettet sådan, at Danica kan beregne og rapportere efter de nye regler til Finanstilsynet, første gang for 1. kvartal 2016.

I opgørelsen af basiskapitalen skal der fra 2016 indregnes fortjenstmargen. Ved fortjenstmargen forstås en komponent i værdien af en forsikrings- eller investeringskontrakt, der repræsenterer nutidsværdien af virksomhedens endnu ikke indtjente fortjeneste på kontrakten, og som forventes indregnet i resultatopgørelsen i takt med, at virksomheden yder forsikringsdækning og eventuelle andre ydelser under kontrakten. Stigningen i basiskapitalen modsvares delvis af et forøget solvenskrav [SCR].

Solvensdækningen pr. 1. januar 2016 for Danica Pension forventes herefter at udgøre over 150 pct.

ORGANISATION, LEDELSE OG SAMARBEJDSRELATIONER

Danica varetager Danske Bank koncernens aktiviteter inden for pensionsopsparring og livsforsikring til virksomheder, organisationer og private.

Bestyrelse, revisionsudvalg og direktion

Danica har en bestyrelse bestående af otte medlemmer, hvoraf fem er generalforsamlingsvalgte og tre er medarbejdervalgte medlemmer. Bestyrelsen varetager den overordnede ledelse af selskabet og holder normalt seks møder årligt.

Bestyrelsen har nedsat et revisionsudvalg, der forbereder bestyrelsens arbejde vedrørende regnskabs- og revisionsmæssige forhold, herunder relaterede risikomæssige forhold, enten som bestyrelsen, udvalget selv, den eksterne revision eller revisionschefen måtte ønske gjort til genstand for en nærmere gennemgang. Udvalget arbejder på basis af et klart defineret kommissorium. Udvalget har ikke selvstændig beslutningskompetence, men refererer alene til den samlede bestyrelse. Revisionsudvalget har i 2015 afholdt seks møder.

Anders Svennesen blev udnævnt til direktør den 1. maj 2015 med særligt ansvar for Investering.

Direktionen varetager den daglige ledelse og udgøres af administrerende direktør Per Klitgård, direktør Jacob Aarup-Andersen, direktør Jesper Winkelmann og direktør Anders Svennesen.

Jacob Aarup-Andersen fratræder den 31. marts 2016 for at tiltræde som økonomidirektør i Danske Bank. Claus Harder, der i dag er Co Head of Currencies, Commodities and Corporates i Danske Bank tiltræder som CFO i Danica den 1. marts 2016.

Bestyrelsens og direktionens ledelseshverv er vist på side 66. For nærmere information om organisationsforhold, se side 65.

Mangfoldighedspolitik

Bestyrelsen har på bestyrelsesmødet den 3. december 2015 vedtaget en mangfoldighedspolitik.

Danica Pension ser mangfoldighed som en ressource både i forhold til den enkelte medarbejder og i forhold til virksomheden som helhed.

Mangfoldighedspolitikken er en følge af regler vedtaget af Folketinget den 14. december 2012 om den kønsmæssige sammensætning af den øverste ledelse i alle store virksomheder i Danmark. Jf. mangfoldighedspolitikken skal bestyrelsen sikre, at der til stadighed fokuseres på at opretholde en kønsmæssig balance blandt ledere i Danica.

Fokus på den kønsmæssige sammensætning sikres blandt andet via Danicas interne og eksterne rekrutteringsproces.

Danicas mangfoldighedspolitik bygger på Danske Bank koncernens overordnede politik om mangfoldighed. Danica har fastsat måltal for andelen af kvinder inden for hvert ledelsesniveau.

Den kønsmæssige sammensætning i Danica er pr. 31. december 2015 vist i den efterfølgende tabel.

Lederniveau	I alt	Kvinder	Andel kvinder	Koncernmål (2015/2017)	Mænd	Andel mænd
Bestyrelsesmedlemmer*	8	1	12,5%	25%	7	87,5%
Direktører	13	2	15,4%	25%	11	84,6%
Kontorchef/afdelingschef	11	6	54,5%	29%	5	45,5%
Teamledere	50	23	46,0%	42%	27	54%

* Medarbejderrepræsentanter ikke medregnet

Aflønningspolitik og incitamentsprogrammer

Danicas aflønningspolitik ligger i forlængelse af Danske Bank koncernens og er gældende for alle medarbejdere i Danica koncernen. Politikken er vedtaget på generalforsamlingerne i Danica koncernen og kan findes på www.danicapension.dk.

Direktionen samt ledende medarbejdere er omfattet af Danske Bank koncernens incitamentsprogram, som består af kontanter og betingede aktier. Udmålingen er baseret på en vurdering af den enkelte medarbejders indsats og afhænger desuden af selskabets og områdernes økonomiske resultat og andre mål for værdiskabelsen i et givet regnskabsår.

Aflønningsstrukturen er underlagt en række vedtagne regler vedrørende aflønning af bestyrelse, direktion og øvrige medarbejdere, hvis aktivitet har væsentlig indflydelse på virksomhedens risikoprofil (risikotagere). Danica følger Danske Banks retningslinjer herfor.

Der er fastsat grænser for størrelsen af den resultatafhængige aflønning, og en del heraf udsky-

des til senere udbetaling med mulighed for hel eller delvis fortabelse afhængigt af fremtidige resultater.

Medarbejdere ansat i kontrolfunktioner modtager ikke resultatafhængig løn, hvilket er på linje med internationale og danske retningslinjer.

God ledelse og høj medarbejdertilfredshed er afgørende for forretningsresultaterne. Danica Pension arbejder målrettet med ledelsesudvikling, og stiller krav til alle ledere om at motivere, inspirere og udvikle medarbejderne.

Kompetenceudvikling er ligeledes afgørende for Danica Pensions værdiskabelse og særligt rådgivere og andre kundevedtente funktioner gennemgår strukturerede uddannelsesforløb for at sikre en solid kompetencebase. Kompetenceudvikling af den enkelte fastlægges og gennemføres efter behov og aftales mellem leder og medarbejder.

SAMFUNDSANSVAR

Corporate Responsibility

Corporate responsibility (CR) er en central del af Danicas strategi. Danicas kunder og andre interessenter skal kunne føle sig sikre på, at vi tager højde for miljømæssige, sociale, etiske og governance-mæssige aspekter, når vi driver forretning. Danica ser ansvarlig virksomhedsledelse som en forudsætning for at skabe langvarig værdi i en virksomhed.

Danica følger Danske Banks politik for Corporate Responsibility. Samtidig med Årsrapport 2015 udgiver Danske Bank koncernen Corporate Responsibility 2015, som redegør for koncernens samfundsmæssige ansvar. Alle relevante Corporate Responsibility data for koncernen findes i Corporate Responsibility Fact Book 2015, som udgives sammen med Corporate Responsibility rapporten.

FN's Global Compact er verdens største frivillige netværk for virksomheders samfundsansvar, som bygger på 10 universelle principper inden for menneske- og arbejdstagerrettigheder, miljø og korruption. Siden 2007 har koncernen som medlem af Global Compact forpligtet sig til årligt at beskrive, hvorledes koncernen i praksis forsøger at efterleve de ti principper. Koncernen opfylder sin rapporteringsforpligtelse over for Finanstilsynet ved at henvise til den årlige fremskridtsrapport til FN, Communication on Progress. Fremskridtsrapporten kan findes på www.unglobalcompact.org.

Koncernens Corporate Responsibility rapportering er i overensstemmelse med retningslinjerne fra Global Reporting Initiative (GRI) for bæredygtighedsrapportering.

På www.danskebank.com/responsibility findes et GRI index, som modsvarer de ti universelle principper fra Global Compact.

Principper for socialt ansvarlige investeringer

I 2008 implementerede Danica en politik for socialt ansvarlige investeringer (SRI) for at sikre, at Danica ikke investerer kunders penge i virksomheder, der overtræder internationale retningslinjer for menneskerettigheder, miljø, arbejdstagerrettigheder, våben og antikorruption. Endvidere har Danica tilsluttet sig FN's Principles for Responsible Investment (PRI). Beslutningen afspejler koncernens ambition om at følge internationale standarder i Danicas miljømæssige, sociale og etiske retningslinjer. I 2014 blev enkelte selskaber screenet ud af Danicas investeringsunivers på baggrund af koncernens retningslinjer for socialt ansvarlige investeringer, mens andre igen havde foretaget forbedringer, så de igen kunne inkluderes.

Listen over ekskluderede selskaber fremgår af www.danicapension.dk.

For Danicas ejendomsportefølje stilles bl.a. krav til Danicas leverandører om at overholde Dansk Byggeris etiske regler.

Miljøhensyn

I 2015 har Danica fortsat implementeringen af tiltag, der skal sikre, at forbruget af papir sænkes. Danica har fortsat digitaliseringen, således at de fleste af Danicas breve kan tilbydes sendt elektronisk. Ved udgangen af 2015 modtog næsten alle Danicas danske kunder post elektronisk.

Der følges løbende op på varme-, el- og vandforbrug samt kørt kilometer i firmaets biler. Endvidere er alle Danicas biler udskiftet til miljøvenlige biler. Danica indgår i Danske Banks CO2 regnskab. Den samlede rapport kan findes på Danske Banks hjemmeside. Danicas samlede CO2 forbrug faldt med 43 pct. fra 2014 til 2015. Dette skal ses i sammenhæng med at der i 2015 er sket et skifte over mod køb af "grøn el".

UDVIKLINGEN I FORBRUG AF EL, VARME OG VAND

		2015	2014	2013	Indeks 15/14
Elforbrug i alt	<i>MWh</i>	1.092	1.293	1.231	84
Varmeforbrug i alt	<i>MWh</i>	2.360	2.101	2.431	112
Vandforbrug i alt	<i>m³</i>	4.605	4.987	4.465	92
Kørte km	<i>t.km</i>	1.115	1.117	1.532	100
Papir	<i>tons</i>	62	76	71	82

Forbruget af el, varme og vand omfatter hovedkontor og regionskontorer i Danmark. Forbruget er opgjort for perioden [oktober 2014 til september 2015].

Varmeforbruget steg med 12 pct. i forhold til 2014 som følge af, at vinteren 2014/2015 var koldere end året før.

Det faldende papirforbrug skal ses i sammenhæng med Danicas øgede digitalisering.

For butikcentre er der udarbejdet et miljø og samfundsprogram. Dette omfatter miljømæssige mål for energiforbrug, herunder CO2 udslip, affald m.v. Danicas centre har opnået en Key2Green certificering.

Regnskab - indholdsfortegnelse

HOVEDTAL	13
RESULTATOPGØRELSE	14
TOTALINDKOMST	15
BALANCE	16
KAPITALFORHOLD	18
PENGESTRØMSOPGØRELSE	20
NOTER	
1 Anvendt regnskabspraksis	21
2 Forretningssegmenter	30
3 Bruttopræmier, inkl. indbetalte præmier på investeringskontrakter	31
4 Indtægter af investeringsejendomme	32
5 Renteindtægter og udbytte	32
6 Kursreguleringer	32
7 Udbetalte ydelser	32
8 Forsikringsmæssige driftsomkostninger	33
9 Forsikringsteknisk resultat af syge- og ulykkesforsikring	38
10 Andre indtægter	38
11 Resultat før skat	39
12 Skat	40
13 Immaterielle aktiver	40
14 Domicilejendomme	40
15 Investeringsejendomme	41
16 Kapitalandele i associerede virksomheder	41
17 Kapitalandele	41
18 Obligationer	42
19 Derivater	42
20 Andre finansielle investeringsaktiver	42
21 Investeringsaktiver tilknyttet unit-linked kontrakter	43
22 Genforsikringsandele af hensættelser vedrørende forsikrings- og investeringskontrakter	43
23 Erstatningshensættelser	43
24 Kollektivt bonuspotentiale	43
25 Hensættelser for unit-linked kontrakter	43
26 Hensættelser vedrørende forsikrings- og investeringskontrakter	44
27 Gæld til kreditinstitutter	44
28 Anden gæld	44
29 Ansvarlig lånekapital	44
30 Sikkerhedsstillelse og eventualforpligtelser	45
31 Nærtstående parter	46
32 Balancens poster fordelt efter forventet forfaldstidspunkt	46
33 Specifikation af aktiver og afkast	47
34 Aktiebeholdning procentvis fordelt på brancher og regioner	47
35 Finansielle instrumenter	48
36 Risikostyring og følsomhedsoplysninger	49

Hovedtal - Danica Koncernen

Mio. kr.	2015	2014	2013	2012	2011
RESULTATOPGØRELSE					
Liv-forretning					
Præmier	20.188	19.429	18.943	18.662	19.169
Investeringsafkast efter pensionsafkastskat	9.751	31.219	9.754	23.146	7.712
Forsikringsydelse	-24.691	-23.989	-22.412	-18.800	-16.663
Ændring i livsforsikringshensættelser og erstatningshensættelser	13.457	-4.458	12.494	-3.193	-4.498
Ændring i kollektivt bonuspotentiale	-1.627	-1.487	-275	-477	1.403
Ændring i hensættelser for unit-link kontrakter	-13.880	-16.576	-15.970	-15.541	-5.764
Forsikringsmæssige driftsomkostninger i alt	-1.176	-1.079	-1.073	-1.117	-1.203
Resultat af afgiven forretning	-110	284	-52	168	266
Overført investeringsafkast	-461	-1.255	-488	-1.138	-879
Forsikringsteknisk resultat, Liv	1.451	2.088	921	1.710	-457
Syge- og ulykkeforretning					
Bruttopræmieindtægter	1.278	1.304	1.307	1.306	1.427
Bruttoerstatningsudgifter	-1.343	-1.519	-1.385	-1.311	-1.243
Forsikringsmæssige driftsomkostninger, i alt	-128	-112	-123	-143	-162
Resultat af afgiven forretning	-7	-8	-9	-8	-9
Investeringsafkast efter forsikringsteknisk rente	251	330	180	318	284
Forsikringsteknisk resultat af syge- og ulykkesforsikring	-69	-145	-73	32	181
Egenkapitalens investeringsafkast m.v.	573	668	585	612	503
Resultat før skat	1.955	2.611	1.433	2.354	227
Skat	-499	-608	-122	-576	-64
Årets resultat	1.456	2.003	1.311	1.778	163
BALANCE					
Aktiver, i alt	368.340	358.636	327.749	324.495	303.160
Forsikringsaktiver, syge- og ulykkesforsikring	93	127	172	198	216
Forsikringsmæssige hensættelser, syge- og ulykkesforsikring	9.583	9.644	8.956	9.106	8.648
Egenkapital i alt	19.608	20.056	18.563	18.015	18.780
Hensættelser til forsikrings- og investeringskontrakter, i alt	320.839	315.833	293.522	289.899	268.937
Kollektivt bonuspotentiale	3.584	2.450	1.125	851	375
NØGLETAL i pct.					
Afkast før pensionsafkastskat	1,0	12,9	0,0	8,6	6,2
Afkast før pensionsafkastskat af kundemidler	1,0	14,0	-0,2	9,2	6,8
Omkostningsprocent af præmier	4,2	4,2	4,2	4,8	4,6
Omkostningsprocent af hensættelser	0,4	0,4	0,4	0,5	0,5
Omkostninger pr. forsikret i kr.	1.266	1.162	1.151	1.200	1.337
Omkostningsresultat	-0,14	-0,08	-0,07	-0,09	-0,11
Forsikringsrisikoresultat	0,04	0,06	0,06	0,06	0,04
Bonusgrad	3,3	2,0	0,8	0,6	0,2
Ejerkapitalgrad	21,2	16,1	13,8	12,0	11,9
Overdækningsgrad	9,4	7,7	7,2	5,6	6,1
Solvensdækning	231	213	219	195	212
Egenkapitalforrentning før skat	9,8	13,5	7,8	12,2	1,1
Egenkapitalforrentning efter skat	7,3	10,3	7,1	9,2	0,8
Forrentning af kundernes midler efter omkostninger før skat	-0,7	11,7	-1,1	8,2	6,0
Forrentning af ansvarlig lånekapital før skat	0,5	-	-	-	1,7
NØGLETAL FOR SYGE- OG ULYKKESFORSIKRING					
Bruttoerstatningsprocent	110	121	109	107	93
Bruttoomkostningsprocent	10	9	10	12	12
Combined ratio	121	130	120	119	106
Operating ratio	128	141	120	124	108
Relativt afløbsresultat i procent	-0,1	-2,2	0,1	0,2	1,0
Afløbsresultat f.e.r. i mio. kr.	-5	-174	6	17	70

Nøgletallene er fastlagt i Finanstilsynets regnskabsbekendtgørelse

Jf. den offentliggjorte redegørelse og supplerende information til årsrapporten for 2014 af 22. juli 2015, er resultat mv. for 2014 ændret ift. årsrapporten for 2014. I årsrapporten for 2015 er alle sammenligningstal ændret i overensstemmelse hermed.¹

Resultatopgørelse og Totalindkomst - Danica Koncernen

Note	Mio. kr.	2015	2014
3	Bruttopræmier	20.188	19.429
	Afgivne genforsikringspræmier	-33	-33
	Præmier f.e.r., i alt	20.155	19.396
	Resultat af associerede virksomheder	116	84
4	Indtægter af investeringsjendomme	898	823
5	Renteindtægter og udbytter m.v.	7.804	7.659
6	Kursreguleringer	3.575	28.239
	Renteudgifter	-1.275	-581
	Administrationsomkostninger i forbindelse med investeringsvirksomhed	-750	-762
	Investeringsafkast, i alt	10.368	35.462
	Pensionsafkastskat	-617	-4.243
	Investeringsafkast efter pensionsafkastskat	9.751	31.219
7	Udbetalte ydelser	-24.691	-23.989
	Modtaget genforsikringsdækning	8	105
	Ændring i erstatningshensættelser	-13	14
	Ændring i genforsikringsandel af erstatningshensættelser	1	4
	Forsikringsydelse f.e.r., i alt	-24.695	-23.866
	Ændring i livsforsikringshensættelser	13.470	-4.472
	Ændring i genforsikringsandel	-90	201
	Ændring i livsforsikringshensættelser f.e.r., i alt	13.380	-4.271
	Ændring i kollektivt bonuspotentiale	-1.627	-1.487
	Bonus, i alt	-1.627	-1.487
	Ændring i hensættelser for unit-linked kontrakter	-13.880	-16.576
	Ændring i hensættelser for unit-linked kontrakter f.e.r., i alt	-13.880	-16.576
	Erhvervelsesomkostninger	-331	-309
	Administrationsomkostninger	-845	-770
	Provisioner og gevinstandele fra genforsikringsselskaber	4	7
8	Forsikringsmæssige driftsomkostninger f.e.r., i alt	-1.172	-1.072
	Overført investeringsafkast	-461	-1.255
	FORSIKRINGSTEKNISK RESULTAT AF LIVSFORSIKRING	1.451	2.088

Resultatopgørelse og Totalindkomst - Danica Koncernen

Note	Mio. kr.	2015	2014
	Transport		
	SYGE- OG ULYKKESFORSIKRING		
	Bruttopræmier	1.266	1.263
	Afgivne genforsikringspræmier	-75	-69
	Ændring i præmiehensættelser	12	41
	Ændring i genforsikringsandel af præmiehensættelser	1	0
	Præmieindtægter f.e.r.	1.204	1.235
	Forsikringsteknisk rente	-68	-95
	Udbetalte bruttoerstatninger	-1.431	-1.396
	Modtaget genforsikringsdækning	106	87
	Ændring i erstatningshensættelser	88	-123
	Ændring i genforsikringsandel af erstatningshensættelser	-41	-35
	Erstatningsudgifter f.e.r.	-1.278	-1.467
	Bonus og præmierabatter	-52	-45
	Erhvervelsesomkostninger	-39	-36
	Administrationsomkostninger	-89	-76
	Provisioner og gevinstandele fra genforsikringsselskaber	2	9
	Forsikringsmæssige driftsomkostninger f.e.r. i alt	-126	-103
	Investeringsafkast	251	330
9	FORSIKRINGSTEKNISK RESULTAT AF SYGE- OG ULYKKESFORSIKRING	-69	-145
	Egenkapitalens investeringsafkast	230	372
10	Andre indtægter	354	301
	Andre omkostninger	-11	-5
11	RESULTAT FØR SKAT	1.955	2.611
12	Skat	-499	-608
	ÅRETS RESULTAT	1.456	2.003
	Årets resultat	1.456	2.003
	Anden totalindkomst (poster som vil blive omklassificeret ved efterfølgende salg):		
	Omregning af udenlandske enheder	-10	-35
	Hedge af udenlandske enheder	8	32
12	Skat vedrørende anden totalindkomst	-2	-7
	Anden totalindkomst i alt	-4	-10
	ÅRETS TOTALINDKOMST	1.452	1.993

Balance - Danica Koncernen

Aktiver

Note	Mio. kr.	2015	2014
13	IMMATERIELLE AKTIVER	79	84
14	Domicilejendomme	43	52
	MATERIELLE AKTIVER, I ALT	43	52
15	Investeringsjendomme	27.606	22.753
16	Kapitalandele i associerede virksomheder	1.140	977
	Udlån til associerede virksomheder	157	51
	Investeringer i associerede virksomheder, i alt	1.297	1.028
17	Kapitalandele	26.508	22.387
	Investeringsforeningsandele	11.087	18.932
18	Obligationer	117.903	120.655
	Andre udlån	2.835	1.315
	Indlån i kreditinstitutter	840	8.342
19	Derivater	13.913	18.080
	Øvrige	1	200
20	Andre finansielle investeringsaktiver, i alt	173.087	189.911
	INVESTERINGSAKTIVER, I ALT	201.990	213.692
21	INVESTERINGSAKTIVER TILKNYTTET UNIT-LINKED KONTRAKTER	159.874	137.129
	Genforsikringsandele af præmiehensættelser	7	5
	Genforsikringsandele af livsforsikringshensættelser	38	2.143
	Genforsikringsandele af erstatningshensættelser	100	134
22	Genforsikringsandele af de forsikringsmæssige hensættelser, i alt	145	2.282
	Tilgodehavender hos forsikringstagere	731	708
	Tilgodehavender hos forsikringsvirksomheder	269	321
	Andre tilgodehavender	951	643
	TILGODEHAVENDER, I ALT	2.096	3.954
	Aktuelle skatteaktiver	362	44
	Likvide beholdninger	1.631	1.082
	ANDRE AKTIVER, I ALT	1.993	1.126
	Tilgodehavende renter samt optjent leje	1.832	2.153
	Andre periodeafgrænsningsposter	433	446
	PERIODEAFGRÆSNINGSPOSTER, I ALT	2.265	2.599
	AKTIVER, I ALT	368.340	358.636

Balance - Danica Koncernen

Forpligtelser og egenkapital

Note	Mio. kr.	2015	2014
FORPLIGTELSE			
	Præmiehensættelser	696	708
	Garanterede ydelser	143.129	162.496
	Bonuspotentiale på fremtidige præmier	2.441	2.688
	Bonuspotentiale på fripolicydelser	1.183	862
	Livsforsikringshensættelser, i alt	146.753	166.046
23	Erstatningshensættelser	9.085	9.138
24	Kollektivt bonuspotentiale	3.584	2.450
	Hensættelser til bonus og præmierabatter	93	94
25	Hensættelser for unit-linked kontrakter	160.628	137.397
26	HENSÆTTELSE TIL FORSIKRINGS- OG INVESTERINGSKONTRAKTER, I ALT	320.839	315.833
12	Udskudte skatteforpligtelser	1.731	1.468
	HENSATTE FORPLIGTELSE, I ALT	1.731	1.468
	Gæld i forbindelse med direkte forsikring	386	419
	Gæld i forbindelse med genforsikring	35	24
27	Gæld til kreditinstitutter	8.012	7.153
	Gæld til tilknyttede virksomheder	-	2
	Aktuelle skatteforpligtelser	44	-
28	Anden gæld	12.921	13.124
	Periodeafgrænsningsposter	1.033	557
29	Ansvarlig lånekapital	3.731	-
	FORPLIGTELSE, I ALT	348.732	338.580
EGENKAPITAL			
	Aktiekapital	1.000	1.000
	Opskrivningshenlæggelser	-	1
	Andre henlæggelser	12.386	13.596
	Overført overskud	2.322	3.560
	Foreslået udbytte	3.900	1.899
	EGENKAPITAL, I ALT	19.608	20.056
	FORPLIGTELSE OG EGENKAPITAL, I ALT	368.340	358.636

Kapitalforhold - Danica Koncernen

Mio. kr.

Ændring i egenkapital	Aktiekapital	Opskrivningshælgelser	Valutaomregningsreserve *	Andre henlæggelser	Overført overskud	Foreslået udbytte	I alt
Egenkapital, 31. december 2014	1.000	1	-4	13.600	3.560	1.899	20.056
Årets resultat	-	-	-	1.394	62	-	1.456
Anden totalindkomst:							
Omregning af udenlandske enheder	-	-	-10	-	-	-	-10
Hedge af udenlandske enheder	-	-	8	-	-	-	8
Skat vedrørende anden total indkomst	-	-	-	-2	-	-	-2
Anden totalindkomst i alt	-	-	-2	-2	-	-	-4
Årets totalindkomst	-	-	-2	1.392	62	-	1.452
Regulering domicilejendomme	-	-1	-	-	-	-	-1
Udbetalt udbytte	-	-	-	-	-	-1.899	-1.899
Foreslået udbytte **	-	-	-	-2.600	-1.300	3.900	0
Egenkapital, 31. december 2015	1.000	0	-6	12.392	2.322	3.900	19.608
Egenkapital, 31. december 2013	1.000	1	-1	13.504	3.559	500	18.563
Årets resultat	-	-	-	2.002	1	-	2.003
Anden totalindkomst:							
Omregning af udenlandske enheder	-	-	-35	-	-	-	-35
Hedge af udenlandske enheder	-	-	32	-	-	-	32
Skat vedrørende anden total indkomst	-	-	-	-7	-	-	-7
Anden totalindkomst i alt	-	-	-3	-7	-	-	-10
Årets totalindkomst	-	-	-3	1.995	1	-	1.993
Udbetalt udbytte	-	-	-	-	-	-500	-500
Foreslået udbytte **	-	-	-	-1.899	-	1.899	0
Egenkapital, 31. december 2014	1.000	1	-4	13.600	3.560	1.899	20.056

* Indgår i balancen sammen med andre henlæggelser.

** Udbyttet udgør 3.900 kr. pr. aktie (2014: 1.899 kr.), linjen viser påvirkningen på ultimo egenkapitalen.

Danica Pension er forpligtet til at tildele visse forsikringstagere fra det tidligere Statsanstalten for Livsforsikring (nu en del af Danica Pension) en andel af egenkapitalens overdækning i forhold til kravet til tilstrækkelig basiskapital, såfremt denne overdækning overstiger, hvad den var i Statsanstalten for Livsforsikring for privatiseringen i 1990. Dette gælder eventuel overdækning, som tillægges egenkapitalen eller udloddes som udbytte. Særlige overskudsandele til disse forsikringstagere udgiftsføres i resultatopgørelsen under regnskabsposten "Ændring i livsforsikringshensættelser".

Den udstedte aktiekapital består af 1.000.000 aktier à 1.000 kr. Forsikringsselskabet Danica har kun én klasse, idet alle aktier har samme rettigheder.

Kapitalforhold - Danica Koncernen

Mio. kr.	2015	2014
Solvenskrav og basiskapital		
Egenkapital	19.608	20.056
Kernekapital	19.608	20.056
- Foreslået udbytte	-3.900	-1.899
- Immaterielle aktiver	-79	-84
Reduceret kernekapital	15.629	18.073
Supplerende kapital	3.731	-
- Begrænsninger i supplerende kapital	-1.166	-
Reduceret supplerende kapital	2.565	-
Basiskapital	18.194	18.073
Solvenskrav for livsforsikring	7.490	8.102
Solvenskrav for syge- og ulykkesforsikring	376	371
Solvenskrav i alt	7.866	8.473
Overskydende basiskapital	10.328	9.600

Basiskapitalen skal til enhver tid overstige det højeste af solvenskravet opgjort efter lov om finansiel virksomhed og det individuelle solvensbehov.

Pengestrømsopgørelse - Danica Koncernen

Mio. kr.	2015	2014
Pengestrømme fra driftsaktivitetet		
Resultat før skat	1.955	2.611
Regulering for ikke-likvide driftsposter		
Ikke kontante poster vedr. præmier og ydelser	1.472	20.923
Ikke kontante poster vedr. genforsikring	139	-174
Ikke kontante poster vedr. investeringsafkast	-4.849	-30.019
Ikke kontante poster vedr. pensionsafkastskat	-2.475	2.793
Ikke kontante poster vedr. omkostninger	321	646
Nettoinvestering, kundemidler	-6.517	3.282
Ind- og udbetalinger investeringskontrakter	2.934	1.907
Betalt skat	324	-757
Pengestrømme fra driftsaktivitet	-6.696	1.212
Pengestrømme fra investeringsaktivitet		
Køb af investeringsejendomme	-1.237	-
Køb af obligationer	-22.022	-11.587
Salg af obligationer	20.309	11.182
Salg af derivater	2	1
Pengestrømme fra investeringsaktivitet	-2.948	-404
Pengestrømme fra finansieringsaktivitet		
Optagelse af ansvarlig lånekapital	3.730	-
Udbytte	-1.899	-500
Gæld til kreditinstitutter	860	-1.529
Pengestrømme fra finansieringsaktivitet	2.691	-2.029
Likvider primo	9.424	10.645
Årets pengestrøm	-6.953	-1.221
Likvider ultimo	2.471	9.424
Likvider ultimo		
Indlån i kreditinstitutter	840	8.342
Likvide beholdninger	1.631	1.082
I alt	2.471	9.424

Noter – Danica Koncernen

Note

1 ANVENDT REGNSKABSPRAKSIS – FORSIKRINGSSKABET DANICA

GENERELT

Koncernregnskabet er aflagt i overensstemmelse med International Financial Reporting Standards (IFRS) udstedt af International Accounting Standards Board (IASB), som godkendt af EU, med tilhørende fortolkningsbidrag udstedt af International Financial Reporting Interpretation Committee (IFRIC). Koncernregnskabet opfylder tillige Finanstilsynets krav til årsrapporten for udstedere af børsnoterede obligationer.

I 2014 blev koncernregnskabet aflagt efter lov om finansiel virksomhed, herunder Finanstilsynets bekendtgørelse om finansielle rapporter for forsikringsselskaber og tværgående pensionskasser nr. 112 af 7. februar 2013. Overgangen til IFRS i 2015 er foretaget, da Danica Pension i efteråret 2015 har udstedt obligationer, som er noteret på den irske fondsbørs. I perioden 2007 til 2011 blev koncernregnskabet ligeledes som følge af børsnoterede udstedte obligationer udarbejdet efter IFRS, og koncernens regnskab har siden 2004 indgået i det ultimative moderselskab Danske Bank A/S' koncernregnskab, som aflægges efter IFRS.

Genimplementeringen af IFRS har ikke ændret på indregning og måling af de enkelte poster i resultatopgørelse og balance, men har alene udvidet omfanget af oplysninger i noterne.

Som følge af en tilkendegivelse fra Finanstilsynet har koncernen foretaget en fornyet vurdering af den regnskabsmæssige indregning og måling samt præsentation af en enkelt pensionsordning, og som følge heraf ændret den hidtil fulgte regnskabspraksis for denne pensionsordning. For nærmere beskrivelse henvises til: Redegørelse vedrørende årsrapporten for Forsikringsselskabet Danica for 2014.

Regnskabsmæssige skøn og vurderinger

Udarbejdelsen af koncernregnskabet forudsætter, at ledelsen foretager en række skøn og vurderinger omkring fremtidige forhold, der har væsentlig indflydelse på den regnskabsmæssige værdi af aktiver og forpligtelser. De områder, hvor ledelsens kritiske skøn og vurderinger har den væsentligste effekt på regnskabet, er:

- forpligtelser vedrørende forsikringskontrakter
- dagsværdi af finansielle instrumenter
- dagsværdi af ejendomme

De anvendte skøn og vurderinger er baseret på forudsætninger, som ledelsen anser for forsvarlige, men som i sagens natur er usikre og uforudsigelige. Forudsætningerne kan være ufuldstændige, ligesom uventede fremtidige begivenheder eller omstændigheder kan opstå. Disse skøn og vurderinger er derfor i sagens natur vanskelige, og når disse desuden involverer dødelighed og invaliditetshyppighed, vil de være forbundet med usikkerhed, selv i perioder med stabile makroøkonomiske forhold. Andre vil kunne komme frem til andre skøn.

Forpligtelser vedrørende forsikringskontrakter

Forpligtelser vedrørende forsikringskontrakter opgøres efter reglerne i den danske regnskabsbekendtgørelse om finansielle rapporter for forsikringsselskaber.

Opgørelsen af forpligtelser vedrørende forsikringskontrakter bygger på en række aktuariemæssige beregninger. Disse beregninger anvender forudsætninger om en række variable, bl.a. dødelighed og invaliditet.

De forsikringsmæssige forpligtelser opgøres ved at tilbagediskontere de forventede fremtidige ydelser til nutidsværdi. For livsforsikringer er de forventede fremtidige ydelser baseret på forventninger til den fremtidige dødelighed samt forventede hyppigheder for tilbagekøb og omskrivning til fripolice. For syge- og ulykkesforsikringer opgøres de forsikringsmæssige forpligtelser under hensyn til forventninger om omfanget af fremtidige raskmeldinger og genoptagelser af gamle sager. Forventninger til den fremtidige dødelighed baseres på Finanstilsynets benchmark, mens de øvrige forventninger baseres på erfaringer fra koncernens eksisterende bestand af forsikringer. Forventningerne opdateres løbende.

Ved opgørelsen af livsforsikringshensættelserne er der, udover den observerede levetid i dag forudsat en yderligere forøgelse af levetiden på 1,2 år for en 65-årig mand og 1,1 år for en 65-årig kvinde. En 65-årig mand forventes således at leve yderligere ca. 21 år, mens en 65-årig kvinde forventes at leve yderligere ca. 23 år. Opdateringen af dødeligheden i 2015 har givet en forøgelse af hensættelserne på ca. 600 mio. kr.

Derudover er forpligtelserne påvirket af diskonteringsrenten, som fastsættes på basis af en nul kuponrentestruktur. Nul kuponstrukturen er baseret på rentetilpasningsobligationer for løbetider under 2 år. For løbetider mellem 7 og 20 år er nul kuponstrukturen baseret på euro swapmarkedet med tillæg af et 12 måneders glidende gennemsnit af landespændet mellem danske og tyske statsobligationer. Herudover tillægges et realkreditrelateret tillæg, jf. aftalen om finansiel stabilitet på pensionsområdet mellem Erhvervs- og Vækstministeriet og Forsikring & Pension (Rentekurve - aftale 20.12.2013). For løbetider mellem 2 og 7 år foretages lineær interpolation. For løbetider over 20 år foretages ekstrapolation ud fra forwardrenten mellem 20 og 30 år, idet forwardrenten i 30-års punktet sættes til 4,2% (Ultimate Forward Rate). Der henvises til følsomhedsanalysen i note 36.

Dagsværdi af finansielle instrumenter

For finansielle instrumenter med noterede priser på et aktivt marked eller hvor værdiansættelsen bygger på generelt accepterede værdiansættelsesmodeller med observerbare markedsdata, er der ikke væsentlige skøn forbundet med værdiansættelsen.

Noter – Danica Koncernen

Note

For finansielle instrumenter, hvor værdiansættelsen kun i mindre omfang bygger på observerbare markedsdata, er værdiansættelsen påvirket af skøn. Dette er for eksempel tilfældet for unoterede kapitalandele, for visse noterede kapitalandele og for visse obligationer, hvor der ikke er et aktivt marked. Der henvises til afsnittet "Finansielle investeringsaktiver" nedenfor for en nærmere beskrivelse heraf.

Dagsværdi af ejendomme

Dagsværdien af investeringsejendomme opgøres af koncernens egne vurderingsmænd ud fra en systematisk vurdering, baseret på nutidsværdien af ejendommens forventede betalingsstrømme. Nutidsværdien opgøres ved diskontering med et for hver ejendom individuelt fastsat forrentningskrav, i overensstemmelse med bilag 7 i Bekendtgørelse om finansielle rapporter for forsikringselskaber og tværgående pensionskasser.

Konsolidering

Forsikringselskabet Danica indgår, sammen med de konsoliderede virksomheder i Danica koncernen, i koncernregnskabet for Danske Bank A/S, København.

Tilknyttede virksomheder

Koncernregnskabet omfatter Forsikringselskabet Danica og de tilknyttede virksomheder, i hvilke koncernen har bestemmende indflydelse på de økonomiske og driftsmæssige beslutninger. Bestemmende indflydelse anses at foreligge, når Forsikringselskabet Danica er eksponeret overfor variabelt afkast fra virksomheden og samtidig direkte eller indirekte besidder over halvdelen af stemmerettighederne i virksomheden eller på anden måde har bestemmende indflydelse på de ledelsesmæssige eller driftsmæssige beslutninger, der påvirker det variable afkast.

Koncernregnskabet udarbejdes ved sammenlægning af regnskabsposter med ensartet indhold. Der elimineres for interne transaktioner og mellemværender mellem koncernselskaber.

Købte virksomheder medtages fra overtagelsestidspunktet.

På overtagelsestidspunktet indregnes købte virksomheders nettoaktiver dvs. aktiver, herunder identificerbare immaterielle aktiver, fratrukket forpligtelser og eventualforpligtelser til dagsværdi, efter overtagelsesmetoden.

Hvor kostprisen overstiger dagsværdien af nettoaktiverne i den overtagne virksomhed, indregnes forskelsbeløb som goodwill. Goodwill indregnes i den overtagne virksomheds funktionelle valuta. Hvor dagsværdien af nettoaktiverne overstiger kostpris (negativ goodwill), indregnes forskelsbeløbet som en indtægt i resultatopgørelsen på overtagelsestidspunktet. Der indregnes ikke goodwill på minoritetsinteressernes andel af den overtagne virksomhed.

Solgte virksomheder medtages frem til overdragelsestidspunktet.

For en oversigt over koncernens selskaber henvises til side 64. Koncernen er ikke underlagt begrænsninger i forhold til adgangen til at disponere over koncernens aktiver eller indfrielse af koncernens forpligtelser.

Kapitalandele i associerede virksomheder

Associerede virksomheder er virksomheder, der ikke er tilknyttede virksomheder, men i hvilke koncernen besidder kapitalandele og udøver en betydelig, men ikke bestemmende indflydelse. Koncernen klassificerer sædvanligvis virksomheder som associerede, hvis Forsikringselskabet Danica direkte eller indirekte besidder mellem 20 pct. og 50 pct. af stemmerettighederne.

Kapitalandele i associerede virksomheder indregnes på erhvervelsestidspunktet til kostpris. Efterfølgende sker indregning og måling efter indre værdis metode. Den forholdsmæssigt ejede andel af virksomhedernes egenkapital med tillæg af erhvervet goodwill medtages i posten "Kapitalandele af associerede virksomheder", og den forholdsmæssige andel af de enkelte virksomheders resultat efter skat føres i posten "Resultat af associerede virksomheder". Den forholdsmæssige andel baseres på regnskaber med balanceredag højst tre måneder før koncernens balanceredag og opgjort efter Forsikringselskabet Danicas regnskabspraksis.

Der elimineres for den forholdsmæssige andel af avancer og tab ved handel mellem associerede virksomheder og virksomheder i Danica koncernen.

Fælles kontrollerede aktiver og aktiviteter

Ejendomme, som ejes i fællesskab med andre virksomheder udenfor koncernen, og hvor hver deltager har kontrol over sin andel af de økonomiske fordele gennem sin andel af ejendommen, klassificeres som fælles kontrollerede aktiver.

Koncernen deltager sammen med andre pensionselskaber i fælles aktiviteter, som administreres af Forenede Gruppeliv. Indtjening, omkostninger, aktiver og forsikringsforpligtelser m.v. fordeles til indregning hos de enkelte deltagere ud fra deres kvoteandel, som er bestemt af størrelsen af de præmier, deltageren har indtegnet i årets løb.

For fælles kontrollerede aktiver og aktiviteter indregnes en forholdsmæssig andel (svarende til pro rata konsolidering) i resultatopgørelse og balance, i overensstemmelse med relevante IFRS standarder.

Noter – Danica Koncernen

Note

Koncerninterne transaktioner

Transaktioner mellem selskaber i Danske Bank koncernen foretages på markedsmæssige vilkår eller på omkostningsdækket basis og efter kontraktlig aftale mellem virksomhederne, med mindre transaktionerne er ubetydelige.

Segmentrapportering

Koncernen er i regnskabet opdelt i tre forretningssegmenter ud fra forskelle i produkter. Segmentet Traditionel omfatter traditionel livsforsikring og pension med ydelsesgarantier samt Forenede Gruppeliv, mens segmentet Unit-link omfatter pensionsopsparing med markedsafkast. Segmentet Syge- og ulykke omfatter skadesforsikring, som udover syge- og ulykkesforsikring består af Sundhedssikring, Kritisk sygdom og Sundhedsfremmer. Resultat før skat i segmentrapporteringen er opgjort efter samme regnskabspraksis som koncernregnskabet. Der foretages præsentationsmæssige ændringer i forhold til hovedposterne i resultatopgørelsen for koncernen til overensstemmelse med den segmentrapportering, der anvendes internt af koncernens ledelse til vurdering af indtjening og allokering af ressourcer. Ændringerne fremgår af reklassifikationskolonnen.

Transaktioner mellem segmenter afregnes på markedspriseniveau eller omkostningsdækkende basis. Centralt afholdte omkostninger i stabs-, administrations- og backoffice-funktioner fordeles til forretningsområderne ud fra forbrug og aktivitet til kalkulerede enhedspriser eller til markedspriser, hvis sådanne findes.

Der vises endvidere en geografisk segmentopdeling af præmier og aktiver, opdelt på de tre lande koncernen opererer i. Danmark, Sverige og Norge.

Omregning af transaktioner i fremmed valuta

Koncernregnskabet præsenteres i danske kroner, som er Forsikrings-selskabet Danicas funktionelle valuta. Den funktionelle valuta i koncernens enheder er valutaen i det land, hvor enheden er hjemmehørende, idet de fleste indtægter og udgifter afregnes i hjemlandets valuta.

Transaktioner i fremmed valuta omregnes til enhedens funktionelle valuta til transaktionsdagens kurs. Gevinster og tab, som opstår mellem valutakursen på transaktionsdagen og afregningsdagen, indregnes i resultatopgørelsen.

På balancedagen omregnes monetære aktiver og forpligtelser i fremmed valuta til balancedagens kurs. Valutakursreguleringer af monetære aktiver og forpligtelser, der opstår mellem transaktionsdagens kurs og kursen på balancedagen, indregnes i resultatopgørelsen.

Omregning af udenlandske enheder

Aktiver og forpligtelser i udenlandske enheder omregnes til danske kroner til balancedagens kurs. Indtægter og omkostninger omregnes til transaktionsdagens kurs. Valutakursgevinster og -tab ved omregning af nettoinvesteringen i en udenlandsk enhed indregnes i anden totalindkomst. Nettoinvesteringen omfatter udover enhedens egenkapital og goodwill tillige investeringer i den udenlandske enhed i form af efterstillet kapital.

Regnskabsmæssig sikring

Koncernen anvender derivater til sikring af renterisikoen på fastforrentede forpligtelser, som måles til amortiseret kostpris. Når visse kriterier er opfyldt, behandles den sikrede risiko regnskabsmæssigt som sikring af dagsværdi. Renterisikoen på de sikrede forpligtelser indregnes til dagsværdi som en værdiregulering af de sikrede poster. Værdireguleringen indregnes i resultatopgørelsen.

Såfremt kriterierne for sikring ikke længere er opfyldt, amortiseres den akkumulerede værdiregulering af den sikrede post og indregnes i resultatopgørelsen over den resterende løbetid.

Finansielle forpligtelser i fremmed valuta anvendes til valutakurssikring af nettoinvestering i udenlandske enheder. Valutakursregulering, der kan henføres til sikringsforholdet, indregnes i anden totalindkomst. Såfremt kriterierne for sikring ikke længere er opfyldt, indregnes valutakursregulering af de finansielle forpligtelser i resultatopgørelsen fra tidspunktet for sikringsforholdets ophør.

Når en udenlandsk enhed afhændes, sker der indregning i resultatopgørelsen af de beløb, som har været indregnet i anden totalindkomst i forbindelse med sikringsforholdet, herunder beløb indregnet i forbindelse med valutaomregning af den udenlandske enhed.

Forsikringskontrakter

Livsforsikringspolicerne opdeles i forsikrings- og investeringskontrakter. Forsikringskontrakter er kontrakter, som indeholder væsentlige forsikringsrisici eller giver forsikringstager ret til bonus. Investeringskontrakter er kontrakter med ubetydelig forsikringsrisiko og består af unit-link kontrakter, hvor forsikringstageren bærer investeringsrisikoen.

Kontribution

Danica Pensions overskudspolitik er anmeldt til Finanstilsynet i overensstemmelse med bekendtgørelsen om kontributionsprincipet. Bestanden af Danica Traditionel forsikringer er opdelt i fire rentegrupper, fire omkostningsgrupper og tre risikogrupper.

Noter – Danica Koncernen

Note

Risikotillæg kan indregnes, hvis det kan indeholdes i det realiserede resultat for den enkelte gruppe, og hvis der ikke er forbrugt af bonuspotentiale på fripolicydelser som dækning for manglende kollektivt bonuspotentiale for den enkelte gruppe. Det realiserede resultat opgøres væsentligst som forskellen mellem årets investeringsafkast efter PAL-skat og den tekniske rente, som kundernes garanterede ydelser er baseret på samt ændring i akkumuleret værdiregulering af livsforsikringshensættelser. Kontributionsprincippet indebærer således fluktuerende resultater. I det omfang, det ikke er muligt at indregne fuldt risikotillæg, overføres det manglende beløb til en skyggekonto. Beløbet kan indtægtsføres over kommende år forudsat, at investeringsafkastet giver mulighed herfor, og der ikke er forbrugt af bonuspotentiale på fripolicydelser.

Inden for hver rentegruppe kan tab dækkes kollektivt af gruppens kollektive bonuspotentiale og bonuspotentiale på fripolicydelser, før egenkapitalen dækker. Eventuelle tab på risiko- og omkostningsgrupper, der ikke kan dækkes af de enkelte gruppers kollektive bonuspotentiale, skal dækkes af egenkapitalen. Tab vedrørende rente- og risikogrupper, der dækkes af egenkapitalen, overføres til skyggekontoen og kan efterfølgende indtægtsføres, når det realiserede resultat giver mulighed herfor.

Danica Pension er forpligtet til at tildele visse forsikringstagere fra det tidligere Statsanstalten for Livsforsikring (nu en del af Danica Pension) en andel af egenkapitalens overdækning i forhold til kravet til tilstrækkelig basiskapital, såfremt denne overdækning overstiger, hvad den var i Statsanstalten for Livsforsikring før privatiseringen i 1990. Dette gælder eventuel overdækning som konsolideres i egenkapitalen eller udloddes som udbytte. Særlige overskudsandele til disse forsikringstagere udgiftsføres i resultatopgørelsen under regnskabsposten "Ændring i livsforsikringshensættelser og erstatningshensættelser":

RESULTATOPGØRELSE

Livsforsikringspræmier

Løbende præmier og engangspræmier fra forsikringskontrakter medtages i resultatopgørelsen på forfaldstidspunktet. Genforsikringsandelen af præmierne fradrages. Præmier fra investeringskontrakter medtages direkte i balancen og vises i noterne.

Investeringsafkast

Indtægter fra associerede virksomheder indeholder andel af resultat efter skat af associerede virksomheder samt realiserede gevinster og tab ved salg i årets løb.

Indtægter af investeringsejendomme indeholder resultat ved drift af investeringsejendomme efter fradrag af udgift til ejendomsadministration.

Renteindtægter og udbytter m.v. indeholder renter af obligationer, andre værdipapirer, udlån og tilgodehavender. Endvidere indgår udbytte af kapitalandele, bortset fra udbytte fra tilknyttede og associerede virksomheder.

Kursreguleringer indeholder realiserede og urealiserede gevinster og tab samt valutakursreguleringer på investeringsaktiver bortset fra associerede virksomheder.

Renteudgifter indeholder renter af ansvarlige lån og øvrig gæld.

Administrationsomkostninger i forbindelse med investeringsvirksomhed indeholder porteføljestyriingsgebyrer til kapitalforvaltere, direkte handelsomkostninger, depotgebyrer samt egne omkostninger til administration af og rådgivning vedrørende investeringsaktiver.

PAL-skat

PAL-skatten udgøres af individuel PAL-skat, som beregnes af den løbende rentetilskrivning på kundernes depoter, samt institut PAL, som beregnes af henlæggelser til kollektivt bonuspotentiale m.v. PAL-skattesatsen udgør 15,3 pct.

Forsikringsydelse

Forsikringsydelse f.e.r. (for egen regning) omfatter årets udbetalte ydelser på forsikringskontrakter, reguleret med årets ændring i erstatningshensættelser og efter fradrag for genforsikringens andel. Forsikringsydelse fra investeringskontrakt er medtages direkte i balancen.

Ændring i livsforsikringshensættelser

Ændring i livsforsikringshensættelser f.e.r. omfatter årets ændring af livsforsikringshensættelserne brutto med fradrag for genforsikringens andel.

Ændring i kollektivt bonuspotentiale

Ændring i kollektivt bonuspotentiale omfatter årets ændring i kollektivt bonuspotentiale for de bonusberettigede forsikringer.

Noter – Danica Koncernen

Note

Ændring i hensættelser for unit-link kontrakter

Ændring i hensættelser for unit-link kontrakter omfatter årets ændring i unit-link hensættelserne bortset fra præmier og ydelser vedrørende investeringskontrakter.

Forsikringsmæssige driftsomkostninger

Erhvervelsesomkostninger omfatter periodiserede omkostninger forbundet med at erhverve og forny forsikringsbestanden. Administrationsomkostninger omfatter øvrige periodiserede omkostninger vedrørende forsikringsdriften.

Fordeling af ikke direkte henførbare omkostninger mellem erhvervelse og administration og mellem livsforsikring og syge- og ulykkesforsikring er baseret på en ABC-fordelingsmodel. I modellen anvendes fordelingsnøgler baseret på aktivitetsregistreringer.

Resultatafhængig løn udgiftsføres i takt med optjeningen. En andel af årets resultatafhængige løn kan udbetales i form af betingede aktier i Danske Bank A/S.

Overført investeringsafkast

Det overførte investeringsafkast består af afkast til egenkapitalen samt afkast til syge- og ulykkesforsikring.

Syge- og ulykkesforsikring

Præmieindtægter f.e.r. medtages i resultatopgørelsen på forfaldstidspunktet. Præmieindtægter, der opgøres efter fradrag for skadesuafhængige rabatter m.v. og afgivne forsikringspræmier, er periodiseret.

Forsikringsteknisk rente, der er et beregnet renteafkast af de gennemsnitlige forsikringsmæssige hensættelser f.e.r., overføres fra investeringsafkast. Beløbet beregnes ud fra den af Finanstilsynet offentliggjorte løbetidsafhængige diskonteringssats. Den del af foregølsen af præmie- og erstatningshensættelserne, der kan henføres til diskontering, overføres fra præmierne/erstatningsudgifterne til modregning i den forsikringstekniske rente. Kursregulering indgår under investeringsafkast.

Erstatningsudgifter f.e.r. omfatter årets udbetalte erstatninger reguleret med ændringen i erstatningshensættelser, herunder gevinst eller tab på tidligere års hensættelser (afløbsresultat). Endvidere indgår udgifter til vurdering af skadesager, udgift er til skadesbekæmpelse samt et skøn over de forventede omkostninger i forbindelse med administration og skadebehandling af de forsikringskontrakter, som virksomheden har indgået. I de samlede bruttoerstatninger modregnes genforsikringens andel.

Andre indtægter

Omfatter indtægter, der ikke direkte kan henføres til forsikrings- eller investeringsaktiviteter.

Andre omkostninger

Omfatter omkostninger, der ikke direkte kan henføres til forsikrings- eller investeringsaktiviteter.

Skat

I resultatopgørelsen indregnes beregnet aktuel og udskudt skat af årets resultat før skat samt efterregulering af tidligere års beregnede skat. Indkomstskat af årets resultat indregnes i resultatopgørelsen på grundlag af skattereglerne i de lande, hvor Danica driver virksomhed. Skat i forbindelse med poster, der indregnes i anden totalindkomst, indregnes ligeledes i anden totalindkomst.

BALANCE

AKTIVER

Immaterielle aktiver

Goodwill

Goodwill forekommer ved overtagelse af virksomheder og består af forskelsværdien mellem kostprisen på overtagne virksomheder og dagsværdien af overtagne nettoaktiver.

Goodwill fordeles på forretningsområder, som udgør de mindste identificerbare pengestrømsgenererende enheder, svarende til den interne rapporteringsstruktur og det niveau hvorpå ledelsen overvåger investeringen. Goodwill amortiseres ikke, men for hvert forretningsområde testes for værdiforringelse en gang årligt eller hyppigere, hvis der er indikation på værdiforringelse. Goodwill nedskrives til genindvindingsværdi over resultatopgørelsen, såfremt den regnskabsmæssige værdi af en pengestrømsgenererende enheds nettoaktiver overstiger den højeste værdi af nettosalgspris og nytteværdi, der svarer til nutidsværdien af forventede fremtidige pengestrømme fra enheden.

Goodwill vedrørende associerede virksomheder indregnes under "Kapitalandele i associerede virksomheder". Den samlede regnskabsmæssige værdi af kapitalandelen i den associerede virksomhed (inklusive goodwill) udgør den enhed, som testes for værdiforringelse.

Værdiforringelsestest for goodwill vedrørende dattervirksomheder baseres på indtjeningsestimater for budgetperioden efterfulgt af en terminalværdi. Budgetperioden udgør som udgangspunkt de næste 5 år. Såfremt indtjeningen ikke forventes at være normaliseret indenfor 5 år, forlænges perioden med eksplicitte indtjeningsestimater til at udgøre op til 10 år. De forventede pengestrømme tilbagediskonteres med 9 pct. efter skat, svarende til 12 pct. før skat. For goodwill i associerede virksomheder foretages værdiforringelsestesten bl.a. ud fra årsregnskaber.

Noter – Danica Koncernen

Note

Til brug ved beregning af den pengestrømsfrembringende dattervirksomheds kapitalværdi er anvendt de pengestrømme, der fremgår af de seneste bestyrelsesgodkendte budgetter og prognoser for de kommende fem regnskabsår. For regnskabsår efter budgetperioderne (terminalperioden) er der sket ekstrapolation af pengestrømmene i den seneste budgetperiode korrigeret for forventede vækstrater.

De væsentligste forudsætninger i værdiforringelsestesten er vækst i terminal periode -6 %, og inflation 0 %.

Domicilejendomme

Domicilejendomme er ejendomme, som Danica selv benytter til administration m.v. Afgrænsningen mellem domicil- og investeringsejendomme er nærmere beskrevet under afsnittet "Investeringssejendomme". Domicilejendomme værdiansættes til dagsværdi efter de samme principper som koncernens investeringsejendomme se afsnittet "Investeringssejendomme".

Stigningen i omvurderet værdi indregnes i anden totalindkomst medmindre stigningen modsvarer en værdinedgang, der tidligere er indregnet i resultatopgørelsen. Fald i omvurderet værdi indregnes i resultatopgørelsen medmindre faldet modsvarer en værdistigning, der tidligere er indregnet i anden totalindkomst.

Afskrivning på domicilejendomme foretages lineært baseret på ejendommens forventede skrapværdi og en skønnet brugstid på 50 år.

Investeringssejendomme

Investeringssejendomme er ejendomme, som besiddes for at opnå lejeindtægter og/eller kapitalgevinster, herunder ejendomme udlejet under operationelle leasingaftaler. Investeringssejendomme er ejendomme, som koncernen ikke selv benytter til administration m.v., da sådanne ejendomme klassificeres som domicilejendomme. Ejendomme, som indeholder elementer af både domicil- og investeringsejendomme, opdeles forholdsmæssigt på de to ejendomstyper, hvis andelene kan frasælges separat. I øvrige tilfælde klassificeres sådanne ejendomme som investeringsejendomme, med mindre omfanget af koncernens egen anvendelse udgør 10 pct. eller mere af ejendommens samlede areal.

Investeringssejendomme indregnes ved køb til kostpris inklusiv transaktionsomkostninger og måles efterfølgende til dagsværdi.

Investeringssejendomme under opførelse måles til kostpris indtil det tidspunkt, hvor dagsværdien kan måles pålideligt, hvilket typisk er på færdiggørelsestidspunktet. Ved indikation på værdiforringelse foretages vurdering af nedskrivningsbehov og der nedskrives til genindvindingsværdien, som er den højeste værdi af nettosalgsprisen og nytteværdien.

Dagsværdien af investeringsejendomme opgøres ud fra en systematisk vurdering, baseret på nutidsværdien af ejendommens forventede betalingsstrømme. Nutidsværdien opgøres ved diskontering med et for hver ejendom individuelt fastsat forrentningskrav (afkastprocent). Afkastprocenten afhænger af beliggenhed, ejendomstype og anvendelsesmulighed, indretning og vedligeholdelsesstand samt lejekontrakternes løbetid, lejeregulering og lejerens bonitet.

Finansielle instrumenter generelt

Klassifikation af finansielle aktiver og forpligtelser samt oplysning om indregning i resultatopgørelsen af renter og værdiregulering m.v. fremgår af note 35 *finansielle instrumenter*.

Køb og salg af finansielle instrumenter indregnes på afregningsdagen til dagsværdi, der som hovedregel svarer til kostprisen. Mellem handelsdagen og afregningsdagen indregnes ændringer i dagsværdien af det uafviklede finansielle instrument.

For porteføljer af aktiver og forpligtelser med ensartede markedsrisici og som styres på dagsværdibasis værdiansættes porteføljen med udgangspunkt i midterpriser.

Noter – Danica Koncernen

Note

Finansielle investeringsaktiver

Finansielle investeringsaktiver klassificeres på indregningstidspunktet som finansielle aktiver designet til dagsværdi med værdiregulering over resultatopgørelsen, idet disse aktiver styres på dagsværdibasis bl.a. som følge af samspillet med forsikringsforpligtelserne. Undtagelse herfra er derivater, der per definition klassificeres som handelsportefølje, og indlån i kreditinstitutter, der klassificeres som tilgodehavender.

Fastsættelse af dagsværdi er baseret på noterede markedspriser for finansielle instrumenter handlet i aktive markeder. Når der foreligger et aktivt marked, foretages værdiansættelsen derfor med udgangspunkt i senest observerede markedspris på balancedagen.

Når et finansielt instrument er noteret i et marked, som ikke er aktivt, tager værdiansættelsen udgangspunkt i den seneste transaktionspris. Der korrigeres for efterfølgende ændringer i markedsforholdene, bl.a. ved at inddrage transaktioner i lignende finansielle instrumenter, der vurderes gennemført ud fra normale forretningsmæssige overvejelser. Når der ikke findes et marked, fastsættes dagsværdien for almindelige og mere simple finansielle instrumenter, såsom rente- og valutaswaps og unoterede obligationer, efter almindeligt anerkendte værdiansættelsesmetoder. Der anvendes markedsbaserede parametre ved værdiansættelsen.

For mere komplekse finansielle instrumenter, såsom swaptioner, andre OTC-produkter samt unoterede kapitalandele anvendes værdiansættelsesmodeller, som typisk er baseret på værdiansættelsesmetoder generelt accepteret inden for sektoren. Resultatet af værdiansættelsesmodeller er ofte udtryk for et skøn over en værdi, som ikke ud fra markedsobservationer kan fastsættes entydigt. Værdiansættelsen bliver derfor i visse tilfælde gennemført ved at inddrage risikofaktorer (likviditets- og modpartsrisiko) som yderligere parametre.

Derivater omfatter derivater, hvis dagsværdi er positiv, mens derivater, hvis dagsværdi er negativ, indgår under posten "Anden gæld".

Investeringsaktiver tilknyttet unit-link kontrakter

Investeringsaktiver tilknyttet unit-link kontrakter klassificeres på indregningstidspunktet som finansielle aktiver designet til dagsværdi med værdiregulering over resultatopgørelsen, på grund af samspillet med de tilhørende forpligtelser.

Når der foreligger et aktivt marked, anvendes den noterede officielle kurs på balancedagen. Hvis noterede kurser på et aktivt marked ikke findes, fastsættes dagsværdien ved anvendelse af almindeligt anerkendte værdiansættelsesteknikker, efter samme principper, som beskrevet for finansielle investeringsaktiver.

Tilgodehavender

Genforsikringsandele af de forsikringsmæssige hensættelser vises opdelt på præmiehensættelser, livsforsikringshensættelser, erstatningshensættelser og hensættelser til unit-link kontrakter.

Tilgodehavender måles til amortiseret kostpris, hvilket normalt svarer til pålydende værdi med fradrag af eventuel nedskrivning til imødegåelse af tab.

FORPLIGTELSE OG EGENKAPITAL

Præmiehensættelser

Præmiehensættelserne vedrører syge- og ulykkesforsikringer og afsættes svarende til den del af de opkrævede præmier, der vedrører efterfølgende regnskabsår.

Livsforsikringshensættelser

Livsforsikringshensættelserne opgøres for hver forsikring på basis af en nul kuponrentestruktur. Ved opgørelsen af livsforsikringshensættelserne anvendes forudsætninger om den forventede fremtidige dødelighed og invaliditetshyppighed. Forventninger til den fremtidige dødelighed baseres på Finanstilsynets benchmark, mens de øvrige forventninger er fastlagt på baggrund af erfaringer fra den eksisterende bestand af forsikringer. Der tillægges en risikomargen, som er fastlagt ved anvendelse af en margin på dødelighedsintensiteterne.

Særlige overskudsandele for regnskabsåret indregnes løbende i livsforsikringshensættelserne.

Livsforsikringshensættelserne opdeles i garanterede ydelser, bonuspotentiale på fremtidige præmier og bonuspotentiale på fripolicydelser.

Garanterede ydelser omfatter forpligtelser til at betale ydelser, der er garanteret forsikringstagerne. Garanterede ydelser er beregnet som nutidsværdien af de aktuelt garanterede ydelser tillagt nutidsværdien af de forventede fremtidige udgifter til administration og med fradrag af nutidsværdien af de fremtidige præmier. De garanterede ydelser er opgjort med hensyntagen til forventede fremtidige omskrivninger af policerne til fripolicyer og tilbagekøb baseret på koncernens erfaringer.

Bonuspotentiale på fremtidige præmier omfatter forpligtelser til at yde bonus over tid vedrørende de aftalte endnu ikke forfaldne præmier. Bonuspotentiale på fremtidige præmier opgøres for bestanden af bonusberettigede forsikringer som forskellen mellem værdien af garanterede fripolicydelser og værdien af garanterede ydelser. Garanterede fripolicydelser omfatter forpligtelser til at betale ydelser, der er garanteret forsikringen, hvis policen omtages til fripolicy. Garanterede fripolicydelser er beregnet som nutidsværdien af de garanterede fripolicydelser tillagt nutidsværdien af de forventede fremtidige udgifter til administration af fripolicyen.

Noter – Danica Koncernen

Note

Bonuspotentiale på fripolicydelser omfatter forpligtelser til at yde bonus vedrørende de allerede forfaldne præmier med fradrag af udbetalte ydelser m.v. Bonuspotentiale på fripolicydelser er beregnet som værdien af forsikringstagernes opsparing med fradrag af de garanterede ydelser, bonuspotentiale på fremtidige præmier og nutidsværdien af de fremtidige administrationsresultater. Bonuspotentialet pr. forsikring kan ikke være negativt.

Bonuspotentiale på fripolicydelser kan anvendes til dækning af tab, når det kollektive bonuspotentiale er opbrugt. Såfremt reduktionen i bonuspotentiale på fripolicydelser bevirker, at hensættelsen for den enkelte policy bliver lavere end den garanterede tilbagekøbsværdi, forhøjes de garanterede ydelser for policen under hensyn til sandsynligheden for tilbagekøb.

Erstatningshensættelser

Erstatningshensættelserne udgør et skøn over forventede udbetalinger samt forfaldne, endnu ikke udbetalte forsikringsydelser. For skader vedrørende syge- og ulykkesforsikringer, der afvikles som løbende udbetalinger, opgøres forpligtelsen som nutidsværdien af de forventede fremtidige betalinger inklusiv omkostninger til afvikling af erstatningsforpligtelserne.

Kollektivt bonuspotentiale

Hensættelser til kollektivt bonuspotentiale omfatter forsikringstagernes andel af realiseret resultat for bonusberettigede forsikringer, der endnu ikke er tilskrevet den enkelte forsikringstager.

Overførsler mellem aktiver tilknyttet kundemidler og egenkapitalmidler gennemføres til dagsværdi. Forskellen mellem dagsværdi og regnskabsmæssig værdi vedrørende overførte aktiver indregnes i kollektivt bonuspotentiale med modpost direkte på egenkapitalen.

Hensættelser til bonus og præmierabatter

Hensættelsen til bonus og præmierabatter er beløb, der tilfalder forsikringstagerne som følge af et gunstigt skadeforløb for indværende eller tidligere år.

Hensættelser til unit-link kontrakter

Hensættelserne til unit-link kontrakterne opgøres til dagsværdi med udgangspunkt i den enkelte forsikrings andel af de tilknyttede investeringsforeninger og under hensyntagen til indgåede garantier. For den del af forsikringerne, der er tegnet med garanti, opgøres værdien af garanterede ydelser og fripolicydelser på basis af de til Finanstilsynet anmeldte opgørelsesgrundlag.

Udskudte skatteforpligtelser

Udskudt skat opgøres ud fra gældsmetoden på alle midlertidige forskelle mellem regnskabs- og skattemæssige værdier på aktiver og forpligtelser. Udskudt skat indregnes i balancen under posterne "Udskudte skatteaktiver" og "Udskudte skatteforpligtelser" på grundlag af gældende skattesatser.

Skatteaktiver vedrørende uudnyttede underskud og skattefradrag indregnes alene i udskudt skat, hvis det er sandsynligt at sådanne underskud og skattefradrag kan udnyttes.

Gældsposter

Derivater måles til dagsværdi. Derivater med negativ dagsværdi indgår under posten "Anden gæld". Øvrige gældsposter måles til amortiseret kostpris, hvilket normalt svarer til pålydende værdi.

Ansvarlig lånekapital

Ansvarlig lånekapital er efterstillede kapitalindskud, der omfatter udstedte obligationer. I tilfælde af likvidation eller konkurs kan ansvarlig lånekapital først gøres gældende efter de almindelige kreditorkrav. Den ansvarlige lånekapital indgår i koncernens kapitalgrundlag.

Ansvarlig lånekapital måles til amortiseret kostpris suppleret med dagsværdien af den sikrede renterisiko, jf. afsnittet om regnskabsmæssig sikring.

Egenkapital

Valutaomregningsreserve

Valutaomregningsreserven omfatter omregningsdifferencer opstået ved omregning af resultat og nettoinvestering for udenlandske enheder fra deres funktionelle valutaer til danske kroner. Derudover indgår valutakursregulering af finansielle forpligtelser, klassificeret som regnskabsmæssig sikring af nettoinvesteringen i udenlandske enheder.

Andre henlæggelser

Akkumulerede resultater i dattervirksomheder indregnes under andre henlæggelser, når moderselskabet er et skadesforsikringselskab. Valutaomregningsreserven skal vises særskilt i henhold til IFRS, men er en del af andre henlæggelser i henhold til Finanstilsynets bekendtgørelse om finansielle rapporter for forsikringselskaber og tværgående pensionskasser.

Opskrivningshenlæggelse

Opskrivningshenlæggelsen omfatter værdiregulering af domicilejendomme til dagskurs med fradrag af akkumulerede afskrivninger. Den del af værdireguleringen, som skal henføres til bonusberettigede forsikrings- og investeringskontrakter, overføres til kollektivt bonuspotentiale.

Noter – Danica Koncernen

Note

Foreslået udbytte

Udbytte, som bestyrelsen indstiller til generalforsamlingens godkendelse, indregnes som en særskilt reserve i egenkapitalen. Udbytte indregnes som en forpligtelse, når generalforsamlingens beslutning foreligger.

Pengestrømsopgørelse

Pengestrømsopgørelsen for koncernen er opstillet efter den indirekte metode med udgangspunkt i årets resultat før skat og viser koncernens pengestrømme fra drifts-, investerings- og finansieringsaktiviteter samt årets forskydning i likvider.

Likvider består af "Likvide beholdninger" samt "Indlån i kreditinstitutter".

Nøgletal

Koncernens nøgletal udarbejdes efter reglerne i bekendtgørelse om finansielle rapporter for forsikringselskaber og tværgående pensionskasser. Afkastnøgletallene er beregnet som sammenvægtede afkast.

Kommende standarder og fortolkningsbidrag

International Accounting Standards Board (IASB) har udsendt en række ændringer af de internationale regnskabsstandarder, ligesom International Financial Reporting Interpretations Committee (IFRIC) har udsendt en række fortolkningsbidrag, der endnu ikke er trådt i kraft. Ingen af disse forventes at få væsentlig indflydelse på koncernens fremtidige regnskabsafreggelse. I det følgende er omtalt de standarder og fortolkningsbidrag, som forventes at få indflydelse på koncernens regnskabsafreggelse.

IFRS 9, Financial Instruments

IASB har i juli 2014 udsendt IFRS 9, som skal erstatte principperne i IAS 39. IFRS 9 indeholder principper for klassifikation af finansielle instrumenter, nedskrivninger vedrørende kreditrisikoen på finansielle aktiver indregnet til amortiseret kostpris i resultatopgørelsen og generelle bestemmelser for hedge accounting (regnskabsmæssig sikring). IASB arbejder fortsat på nye bestemmelser for regnskabsmæssig sikring på porteføljeniveau.

Standarden medfører, at finansielle aktiver klassificeres på grundlag af virksomhedens forretningsmodel og de kontraktuelle karakteristika af aktiverne inklusive eventuelle indbyggede derivater, som i modsætning til efter IAS 39 ikke skal udskilles. Aktiver, der ejes med henblik på at opnå et kontraktuelt cashflow, og hvor cashflowet er udtryk for betaling af hovedstol og renter herpå, skal måles til amortiseret kostpris. Aktiver, der ejes med henblik på både at modtage det kontraktuelle cashflow og at sælge, og som samtidig har et cashflow, som er udtryk for betaling af hovedstol og renter, skal måles til dagsværdi med indregning af værdiændringer i Anden totalindkomst. Øvrige aktiver skal måles til dagsværdi med indregning af værdireguleringen i resultatopgørelsen. Som i IAS 39 kan virksomheden vælge dagsværdiregulering af finansielle aktiver, såfremt dette fjerner eller væsentligt mindsker en regnskabsmæssig mismatch, der ellers opstår ved indregning af aktiver og forpligtelser efter forskellige principper (dagsværdioptionen). Koncernen anvender i dag denne dagsværdioption i IAS 39.

For finansielle forpligtelser er principperne stort set uændrede i forhold til IAS 39.

IFRS 9, som endnu ikke er godkendt af EU, skal implementeres 1. januar 2018. Der foregår p.t. overvejelser i IASB om, hvordan forsikringsvirksomheder skal håndtere, at IFRS 9 skal implementeres før implementeringen af ændringen af IFRS 4, Insurance Contracts, som er under udarbejdelse af IASB. Koncernen følger denne udvikling og vil efter dette er afklaret overveje om implementeringen af IFRS 9 skal udskydes til implementering af IFRS 4, hvilket forventes at være en af de optioner, der vil blive givet til forsikringselskaber.

IFRS 15, Revenue from Contracts with Customers

IASB har i maj 2014 udsendt IFRS 15 benævnt "Revenue from Contracts with Customers", som skal erstatte principperne i IAS 18 og andre standarder om indtægtsindregning. I henhold til IFRS 15 skal indtægter indregnes i takt med, at forpligtelserne i henhold til kontrakten opfyldes. Standarden tilføjer desuden yderligere oplysningsforpligtelser.

IFRS 15, som endnu ikke er godkendt af EU, skal implementeres 1. januar 2018. Koncernen er i gang med at vurdere effekten af standarden. Det er endnu ikke muligt at vurdere eventuelle regnskabsmæssige effekter af standarden.

Ændring til den danske regnskabsbekendtgørelse for forsikringselskaber

Den danske regnskabsbekendtgørelse for forsikringselskaber er ændret og skal implementeres 1. januar 2016. Beskrivelse af ændringen fremgår af side 9 i ledelsesberetningen. Ændringen implementeres primo 2016, og det må forventes at sammenligningstallene for 2015 skal tilpasses.

Noter - Danica Koncernen

Note Mio. kr.

2 FORRETNINGSSEGMENTER

Koncernens forretningssegmenter er opdelt ud fra forskelle i produkter. Segmentet Traditionel omfatter traditionel livsforsikring og pension med ydelsesgarantier samt Forenede Gruppeliv, mens segmentet Unit-link omfatter pensionsopsparing med markedsafkast. Segmentet Syge- og ulykke omfatter skadesforsikring, som udover syge- og ulykkesforsikring består af Sundhedssikring, Kritisk sygdom og Sundhedsfremmer.

FORRETNINGSSEGMENTER 2015	Traditionel	Unit-link	Syge- og ulykke	I alt	Reklassifikation	Koncern
Bruttopræmier	3.605	24.981	1.266	29.852	-279	29.573
Bruttopræmier fra eksternt salg	3.605	24.981	1.266	29.852	-279	29.573
- Bruttopræmier på investeringskontrakter		-8.119		-8.119		-8.119
Bruttopræmier i resultatopgørelsen	3.605	16.862	1.266	21.733	-279	21.454
Investeringsafkast allokeret til forsikringsresultat	2.001	6.747		8.748	726	9.474
Forsikringsydelse	-15.998	-8.973	-1.430	-26.401	279	-26.122
Ændring i hensættelser til forsikrings- og investeringskontrakter	12.194	-14.188	48	-1.946	-56	-2.002
Forsikringsmæssige driftsomkostninger i alt	-410	-743	-129	-1.282	-23	-1.305
Resultat af genforsikring	-92	-18	-7	-117		-117
Andre indtægter, netto	102	886	-4	984	-641	343
Forsikringsresultat	1.402	573	-256	1.719	6	1.725
Ændring i skyggekonto	222			222	-222	0
Særlige overskudsandele	-271			-271	271	0
Investeringsresultat, egenkapital	100		2	102	128	230
Investeringsresultat, syge- og ulykke			182	182	-182	0
Resultat før skat	1.453	573	-72	1.954	1	1.955
Øvrige segmentoplysninger:						
Renteindtægter	5.506	27	147	5.680		
Renteudgifter	-1.256	-16	-3	-1.275		
Resultat af associerede virksomheder, indre værdi	116			116		

Danica koncernen har ingen kunder, hvor 10 pct. eller mere af indtægterne stammer fra en enkelt kunde.

FORRETNINGSSEGMENTER 2014

Bruttopræmier	4.282	21.688	1.263	27.233	-412	26.821
Bruttopræmier fra eksternt salg	4.282	21.688	1.263	27.233	-412	26.821
- Bruttopræmier på investeringskontrakter	-	-6.129	-	-6.129	-	-6.129
Bruttopræmier i resultatopgørelsen	4.282	15.559	1.263	21.104	-412	20.692
Investeringsafkast allokeret til forsikringsresultat	19.197	10.465	-	29.662	539	30.201
Forsikringsydelse	-15.872	-8.529	-1.396	-25.797	412	-25.385
Ændring i hensættelser til forsikrings- og investeringskontrakter	-6.030	-17.014	-127	-23.171	524	-22.647
Forsikringsmæssige driftsomkostninger i alt	-429	-653	-112	-1.194	3	-1.191
Resultat af genforsikring	286	-2	-8	276	-	276
Andre indtægter, netto	-	746	-3	743	-447	296
Forsikringsresultat	1.434	572	-383	1.623	619	2.242
Ændring i skyggekonto	610	-	-	610	-610	0
Særlige overskudsandele	-81	-	-	-81	81	0
Investeringsresultat, egenkapital	216	-	8	224	148	372
Investeringsresultat, syge- og ulykke	-	-	235	235	-238	-3
Resultat før skat	2.179	572	-140	2.611	0	2.611
Øvrige segmentoplysninger:						
Renteindtægter	5.376	26	22	5.424		
Renteudgifter	-562	-19	0	-581		
Resultat af associerede virksomheder, indre værdi	84	-	-	84		

Danica koncernen har ingen kunder, hvor 10 pct. eller mere af indtægterne stammer fra en enkelt kunde.

Noter - Danica Koncernen

Note	Mio. kr.	2015	2014
------	----------	------	------

2
fortsat

GEOGRAFISKE FORDELING

Præmieindtægter fra eksterne kunder medtages i det land, hvor kontrakten er solgt.

Aktiver omfatter alene immaterielle aktiver, materielle aktiver, investeringsejendomme og kapitalandele i associerede virksomheder i henhold til IFRS og giver ikke et brugbart billede af koncernens aktiver til ledelsesmæssige formål.

Goodwill er fordelt til det land, hvor aktiviteten udføres, mens de øvrige aktiver er fordelt på baggrund af placering.

	Præmier eksterne kunder		Aktiver	
	2015	2014	2015	2014
Danmark	19.617	19.445	28.783	23.780
Sverige	8.091	5.744		-
Norge	1.865	1.632	84	84
I alt	29.573	26.821	28.867	23.864

3 BRUTTOPRÆMIER, inkl. indbetalte præmier på investeringskontrakter

Direkte forsikringer:

Løbende præmier

13.567

13.550

Engangspræmier

14.740

12.008

Direkte forsikringer i alt

28.307

25.558

Bruttopræmier i alt

28.307

25.558

I ovenstående bruttopræmier udgør de indbetalte præmier på investeringskontrakter, som ikke indgår i resultatopgørelsen:

Løbende indbetalinger

1.242

1.232

Engangsindbetalinger

6.877

4.897

Indbetalinger i alt

8.119

6.129

Bruttopræmier i resultatopgørelsen i alt

20.188

19.429

Præmier, direkte forsikringer, fordelt efter tegningsforhold:

Forsikringer tegnet som led i et ansættelsesforhold

22.887

19.724

Individuelt tegnede forsikringer

3.963

4.303

Gruppelivsforsikringer

1.457

1.531

I alt

28.307

25.558

Antal forsikrede, direkte forsikringer (1.000 stk.):

Forsikringer tegnet som led i et ansættelsesforhold

476

458

Individuelt tegnede forsikringer

408

417

Gruppelivsforsikringer

461

508

Præmier, direkte forsikringer, fordelt efter bonusforhold:

Forsikringer med bonusordninger

3.605

4.282

Forsikringer uden bonusordninger

198

205

Forsikringer med egen investeringsrisiko

24.504

21.071

I alt

28.307

25.558

Præmier, direkte forsikringer, fordelt efter forsikringstagers bopæl:

Danmark

18.135

17.948

Andre EU-lande

8.291

5.967

Øvrige lande

1.881

1.643

I alt

28.307

25.558

Noter - Danica Koncernen

Note	Mio. kr.	2015	2014
4	INDTÆGTER AF INVESTERINGSEJENDOMME		
	Lejeindtægter	1.391	1.340
	Driftsomkostninger	-493	-517
	I alt	898	823
	Udlejning af investeringsejendomme sker som operationel leasing. En del af leasingkontrakterne er uopsigelige for lejer i en årrække.		
	Årets lejeindtægter fra uopsigelige kontrakter udgør	3.236	2.484
	Løbetidsfordeling af minimumsleasingsydelse for uopsigelige kontrakter:		
	Op til 1 år	1.041	902
	1 - 5 år	1.405	1.226
	Over 5 år	790	356
	I alt	3.236	2.484
5	RENTEINDTÆGTER OG UDBYTT		
	Renteindtægter	5.680	5.425
	Udbytte	2.046	2.136
	Indeksregulering	78	98
	I alt	7.804	7.659
6	KURSREGULERINGER		
	Domicilejendomme	-	6
	Investeringsejendomme	524	386
	Kapitalandele	3.037	2.445
	Investeringsforeningsandele	7.765	13.801
	Obligationer	-1.787	4.033
	Andre udlån	-33	-44
	Indlån i kreditinstitutter	207	117
	Øvrige	-6.138	7.495
	Kursreguleringer i alt	3.575	28.239
7	UDBETALTE YDELSER		
	Direkte forsikringer:		
	Forsikringssummer ved død	-630	-683
	Forsikringssummer ved invaliditet	-215	-247
	Forsikringssummer ved udløb	-1.336	-1.730
	Pensions- og renteydelser	-7.035	-7.090
	Tilbagekøb	-14.632	-13.333
	Kontant udbetalte bonusbeløb	-842	-905
	Direkte forsikringer i alt	-24.690	-23.988
	Invaliditetsbegrænsende udgifter	-1	-1
	Udbetalte ydelser i alt	-24.691	-23.989
	En del kunder valgte at omtegne deres Kapitalpension til Aldersopsparing:		
	Skatten af kundernes depot, som indgår som tilbagekøb, udgjorde	-4.980	-2.315
	Skat af kollektivt bonuspotentiale vedrørende kunder, der omtegnede	-101	-17
	Skat af akkumuleret værdiregulering vedrørende kunder, der omtegnede	-386	-139

Noter - Danica Koncernen

Note	Mio. kr.	2015	2014
8	FORSIKRINGSMÆSSIGE DRIFTSOMKOSTNINGER		
	Provisioner for direkte forsikringer udgør	-307	-283
	Honorar til generalforsamlingsvalgt revision udgør:		
	Honorar til Deloitte:		
	Lovpligtig revision af årsregnskab	-1,9	-
	Andre erklæringsopgaver med sikkerhed	-1,3	-
	Andre ydelser	-0,4	-
	I alt	-3,6	-
	Honorar til Ernst & Young:		
	Lovpligtig revision af årsregnskab	-0,1	-1,0
	Andre erklæringsopgaver med sikkerhed	-0,3	-0,2
	Skatterådgivning	-	-0,1
	I alt	-0,4	-1,3
	Honorar til KPMG:		
	Lovpligtig revision af årsregnskab	-	-0,5
	Skatterådgivning	-	-0,1
	Andre ydelser	-0,2	-0,1
	I alt	-0,2	-0,7
	Stigningen i revisionsomkostninger i forhold til 2014 skyldes primært, at Deloitte har overtaget en del opgaver fra intern revision.		
	Gennemsnitligt antal heltidsbeskæftigede i året	759	781
	Antal heltidsbeskæftigede ultimo året	742	772
	Personaleudgifter:		
	Lønninger	-499	-481
	Aktiebaseret vederlæggelse	-4	-2
	Pensioner	-104	-83
	Andre udgifter til social sikring og afgifter	-69	-68
	Andet	-53	-45
	Personaleudgifter optjent i alt	-729	-679
	En uddybende beskrivelse af koncernens lønpolitik og udbetalte lønninger findes i "Aflønningsrapport 2015", som er tilgængelig på hjemmesiden www.danicapension.dk . Aflønningsrapport 2015 er ikke omfattet af revision.		
	Alle koncernens pensionsordninger er bidragsbaserede, hvor der sker indbetalinger til forsikringsselskaber, væsentligst Danica. Disse udgiftsføres løbende.		
	Pensionsordninger		
	Bidragsbaserede pensionsomkostninger, eksterne	-26	-14
	Bidragsbaserede pensionsomkostninger, interne	-78	-69
	I alt	-104	-83

Noter - Danica Koncernen

Note	Mio. kr.	2015	2014
8			
fortsat			
Bestyrelseshonorarer (t.kr.)			
Kim Andersen		-340	-340
Thomas Falck		-150	-150
Charlott Due Pihl		-150	-150
Per Sogaard		-150	-150
Honorarer i alt *		-790	-790
Heraf udvalgshonorarer		-190	-190

* Herudover tildeles et honorar på 150 t.kr. til Ib Katznelson, der er bestyrelsesmedlem i Danica Pension.

Danicas bestyrelse aflønnes med et fast honorar. Ud over det faste honorar ydes et udvalgshonorar til medlemmerne af bestyrelsens udvalg.

Som medlem af bestyrelsen eller direktionen i andre selskaber i Danske Bank koncernen har Thomas F. Borgen modtaget 16,3 mio. kr. (2014 16,2 mio. kr.), Henrik Ramlau-Hansen modtaget 9,4 mio. kr. (2014 9,3 mio. kr.) og Kim Andersen modtaget 0,3 mio. kr. (2014 0,3 mio. kr.) i samlet vederlag fra disse selskaber. Desuden modtog Tonny Thierry Andersen 9,5 mio. kr. i 2014.

Der udbetales kun bestyrelseshonorar til ansatte i Danske Bank koncernen, som er medarbejdervalgte.

Vederlag til andre væsentlige risikotagere

Koncernen har for 2015 afholdt vederlag for i alt 39,8 mio. kr. til 33 væsentlige risikotagere (2014 26,5 mio. kr. til 14 væsentlige risikotagere). Vederlaget fordeler sig med fast vederlag 34,1 mio. kr. (2014 25,0 mio. kr.) og variabelt vederlag 5,7 mio. kr. (2014 1,5 mio. kr.).

Koncernen har ingen pensionsforpligtelse over for andre væsentlige risikotagere, idet disses pension er afdækket ved indbetaling til bidragsbaseret ordning gennem pensionsforsikringsselskab.

Noter - Danica Koncernen

Note Mio. kr.	2015	2014
---------------	------	------

8
fortsat

Direktionens vederlæggelse 2015

	Per Klitgård	Jesper Winkelmann	Jacob Aarup-Andersen	Anders Svennesen*	
Kontraktligt vederlag	-4,3	-3,0	-4,5	-1,9	-13,7
Pension	-0,4	-0,6	-	-0,4	-1,4
Variabelt kontant vederlag	-0,4	-0,2	-	-0,3	-0,9
Variabelt aktiebaseret vederlag	-0,4	-0,2	-	-0,3	-0,9
I alt optjent	-5,5	-4,0	-4,5	-2,9	-16,9
I alt udbetalt					-15,9

* Anders Svennesen indgår i direktionen pr. 1. maj 2015

Direktionens kontrakter opfylder lovkrav, der er trådt i kraft pr. 1. januar 2011, til aftaler om variabel løn i finansielle virksomheder.

Direktionens vederlæggelse 2014

	Per Klitgård	Jesper Winkelmann	Jacob Aarup-Andersen**	
Kontraktligt vederlag	-4,3	-3,0	-2,5	-9,8
Pension	-0,4	-0,6	-	-1,0
Variabelt kontant vederlag	-0,9	-0,4	-	-1,3
Variabelt aktiebaseret vederlag	-0,3	-0,1	-	-0,4
I alt optjent	-5,9	-4,1	-2,5	-12,5
I alt udbetalt				-11,9

** Jacob Aarup-Andersen er tiltrådt pr. 1. maj 2014

Per Klitgård kan opsige sin stilling med 6 måneders varsel.

Danica Pension kan opsige Per Klitgård med 12 måneders varsel. Sker opsigelsen inden 30. september 2016, udbetales en fratrædelsesgodtgørelse på 12 måneders løn. Efter dette tidspunkt udbetales ikke fratrædelsesgodtgørelse.

Jesper Winkelmann kan opsige sin stilling med 3 måneders varsel.

Danica Pension kan opsige Jesper Winkelmann med 8 måneders varsel - og han vil i så fald modtage en fratrædelsesgodtgørelse svarende til 24 måneders løn. Fratrædelsesgodtgørelsen nedtrappes fra det tidspunkt, direktøren har en pensionsanciennitet på 23 år, indtil den udgør 12 måneders løn. Pension indbetalt for direktørens fyldte 35. år medregnes ikke i pensionsancienniteten.

Jacob Aarup-Andersen stopper i Danica 31. marts 2016 for at tiltræde en stilling som økonomidirektør i Danske Bank.

Anders Svennesen kan opsige sin stilling med 3 måneders varsel.

Danica Pension kan opsige Anders Svennesen med 8 måneders varsel. Der udbetales ikke særskilt fratrædelsesgodtgørelse.

Aktiebaseret vederlæggelse

Per Klitgård har i forbindelse med indgåelse af ansættelsesaftale fået et engangsvederlag på 2,5 mio. kr., der baseret på gennemsnitskursen på tildelingstidspunktet er omregnet til 32.208 Danske Bank aktier, hvoraf 1/3 var bundet til 1. oktober 2012, medens de resterende 2/3 var bundet til 1. oktober 2014.

Koncernen har for ledere samt visse øvrige medarbejdere indtil 2008 haft et incitamentsprogram, bestående af aktieoptioner og betingede aktier. Udmålingen var baseret på en vurdering af den enkelte medarbejders indsats og afhæng desuden af områdernes finansielle resultat og andre mål for værdiskabelsen i et givet regnskabsår. Tildelingen blev udmøntet i 1. kvartal efter optjeningsåret.

Aktieoptioner indebærer en ret til at købe aktier i Danske Bank inden for en periode på mellem tre og syv år fra tildeling, under forudsætning af, at medarbejderen ikke har opsagt sin stilling, bortset fra ved pensionering. Købsprisen er fastsat på baggrund af gennemsnitskursen for Danske Bank aktien 20 børsdage efter offentliggørelsen af årsrapporten med tillæg af 10 pct. Der resterer ingen aktieoptioner ved udgangen af 2015.

Med virkning fra 2010 er en andel af den variable aflønning til direktionen samt udvalgte chefer og specialister tildelt i form af betingede aktier.

Betingede aktier i Danske Bank er til disposition op til fem år fra tildeling under forudsætning af, at medarbejderen ikke har opsagt sin stilling, bortset fra ved pensionering. For betingede aktier optjent i 2011-2015 er der, udover uopsagt stilling, tilknyttet krav om, at koncernen som helhed og den konkrete afdeling, som medarbejderen er ansat i, opnår et vist resultat de næste 4 år.

Dagsværdien af de betingede aktier opgøres som aktiernes kursværdi fratrukket medarbejdernes betaling, hvis nogen.

Indre værdi af aktieoptioner og betingede aktier udgiftsføres i optjeningsåret, mens tidsværdien periodiseres over den resterende serviceperiode, svarende til bindingsperioden på op til 4 år.

Danica har afdækket aktiekursrisikoen.

Noter - Danica Koncernen

Note Mio. kr.

8
fortsat

Aktiebaseret vederlag

Aktieoptioner

	Antal			Exercise kurs [kr.]	Udstedelse	Dagsværdi (DV)	
	Direktion	Øvrige medarbejdere	I alt			Ultimo	
Tildeling 2007-2008							
Primo 2014	24.768	46.922	71.690	181,1-269,4	1,7	0,1	
Fortabt 2014	-9.911	-6.753	-16.664	-	-	-	
Øvrige ændringer 2014	-	-	0	-	-	-	
Ultimo 2014	14.857	40.169	55.026	181,1-269,4	1,2	0,1	
Fortabt 2015	-14.857	-40.169	-55.026	-	-	-	
Øvrige ændringer 2015	-	-	0	-	-	-	
Ultimo 2015	0	0	0	-	-	-	

Der blev i 2015 ikke tildelt eller udnyttet aktieoptioner.

Direktionens beholdninger og dagsværdi heraf ultimo 2014

Tildelingsår	2008	
	Antal	DV
Per Klitgård	-	-
Jesper Winkelmann	14.857	0,0

Der blev i 2014 ikke tildelt eller udnyttet aktieoptioner.

Noter - Danica Koncernen

Note Mio. kr.

8
fortsat

Aktiebaseret vederlag

Betingede aktier	Antal			Egenbetaling kurs (kr.)	Udstedelse	Dagsværdi (DV) Ultimo
	Direktion	Øvrige medarbejdere	I alt			
Tildeling 2012						
Primo 2014	3.626	10.496	14.122	0,0-0,9	1,3	1,7
Fortabt 2014	-	-2.061	-2.061	-	-	-
Ultimo 2014	3.626	8.435	12.061	0,0-0,9	1,1	2,0
Disponeret 2015	-	-8.435	-8.435	0,9	-	-
Fortabt 2015	-	-	0	-	-	-
Øvrige ændringer 2015	-	-	0	-	-	-
Ultimo 2015	3.626	0	3.626	0,0	0,3	0,7
Tildeling 2013						
Primo 2014	4.047	10.910	14.957	0,0-1,1	1,6	1,8
Fortabt 2014	-	-1.614	-1.614	-	-	-
Ultimo 2014	4.047	9.296	13.343	0,0-1,1	1,4	2,2
Disponeret 2015	-	-	0	-	-	-
Fortabt 2015	-	-	0	-	-	-
Øvrige ændringer 2015	-	-	0	-	-	-
Ultimo 2015	4.047	9.296	13.343	0,0-1,1	1,4	2,5
Tildeling 2014						
Tildelt 2014	2.051	7.757	9.808	0,0-1,4	1,3	1,6
Disponeret 2014	-	-619	-619	1,4	-	-
Ultimo 2014	2.051	7.138	9.189	-	1,2	1,5
Disponeret 2015	-	-	0	-	-	-
Fortabt 2015	-	-	0	-	-	-
Øvrige ændringer 2015	-	-	0	-	-	-
Ultimo 2015	2.051	7.138	9.189	0,0-1,4	1,3	1,7
Tildeling 2015						
Tildelt 2015	2.888	4.367	7.255	0,0-1,7	1,2	1,3
Disponeret 2015	-	-884	-884	1,7	-	-
Ultimo 2015	2.888	3.483	6.371	0,0-1,7	1,1	1,2

Direktionens beholdninger og dagsværdi heraf ultimo 2015

Tildelingsår	2012-2015	
	Antal	DV
Per Klitgård	7.556	1,4
Jesper Winkelmann	4.461	0,8
Jacob Aarup Andersen	595	0,1

På de tidspunkter, hvor de betingede aktier i 2015 blev stillet til medarbejdernes disposition, var børskursen i gennemsnit 169,68.

Direktionens beholdninger og dagsværdi heraf ultimo 2014

Tildelingsår	2012-2014	
	Antal	DV
Per Klitgård	5.967	1,0
Jesper Winkelmann	3.757	0,6

På de tidspunkter, hvor de betingede aktier i 2014 blev stillet til medarbejdernes disposition, var børskursen i gennemsnit 161,73.

Noter - Danica Koncernen

Note	Mio. kr.	2015	2014	
9	FORSIKRINGSTEKNISK RESULTAT AF SYGE- OG ULYKKESFORSIKRING			
	Afløbsresultat vedrørende tidligere år i alt:			
	Brutto	-	-173	
	For egen regning	-	-174	
	Beregning af forsikringsteknisk rente samt investeringsafkast:			
	Forsikringsteknisk rente, beløb	106	78	
	Diskontering erstatningshensættelse	-166	-164	
	Diskontering stigende risiko med alder	-8	-9	
	Forsikringsteknisk rente f.e.r. - efter diskontering	-68	-95	
	Investeringsafkast fordelt til syge- og ulykkesforsikring	231	882	
	Kursregulering erstatningshensættelser	126	-474	
	Investeringsafkast i alt, inkl. kursreguleringer	357	408	
	Heraf overført til forsikringsteknisk rente	-106	-78	
	Investeringsafkast	251	330	
		Syge- og ulykkesforsikring	Sundhedsforsikring	Total
	Bruttopræmier	1.045	221	1.266
	Bruttopræmieindtægter	1.058	220	1.278
	Bruttoerstatningsudgifter	-1.122	-221	-1.343
	Bruttodriftsomkostninger	-114	-14	-128
	Resultat af afgiven forretning	-7	-	-7
	Forsikringsteknisk rente f.e.r.	-69	1	-68
	Forsikringsteknisk resultat	-53	-16	-69
	Antal erstatninger (stk.)			40.036
	Gennemsnitlig erstatning for indtrufne skader			0,0
	Erstatningsfrekvensen			5,7%
	Bruttopræmieindtægter, direkte forsikringer, fordelt efter forsikringstagers bopæl:			
	Danmark			1.145
	Andre EU-lande			17
	Øvrige lande			108
	I alt			1.270
				1.304
10	ANDRE INDTÆGTER			
	Provisioner fra fondsforvaltere m.v.	327	299	
	Provisioner fra accessorisk virksomhed	2	2	
	Øvrige	25	0	
	I alt	354	301	

Noter - Danica Koncernen

Note	Mio. kr.	2015	2014
11	RESULTAT FØR SKAT		
	Realiseret resultat for Danica Pension skal fordeles i henhold til bekendtgørelsen om kontributionsprincippet.		
	Danica Pensions overskudspolitik for 2015 er anmeldt til Finanstilsynet i overensstemmelse med kontributionsbekendtgørelsen og vejledning om markedsdisciplin. Årets resultat består af investeringsafkastet af de til egenkapitalen allokerede aktiver inkl. resultater af unit-link, Danmark, de to udenlandske datterselskaber, resultat af Forenede Gruppeliv, syge- og ulykkesresultat samt et risikotillæg af de forsikringsmæssige hensættelser fra de fire rentegrupper, samt en andel af risikoresultat fra risikogrupperne og omkostningsresultat fra omkostningsgrupperne. I det omfang, det ikke er muligt at indregne fuldt risikotillæg i henhold til kontributionsbekendtgørelsen, kan indregning foretages over de kommende år, hvis det realiserede resultat giver mulighed herfor. I disse tilfælde oprettes en skyggekonto. Skyggekontoen forrentes med samme afkast som de til egenkapitalen allokerede obligationer.		
	Opgørelsen af det realiserede resultat omfatter kun forsikringer under kontribution, og de enkelte poster kan derfor ikke afstemmes til koncernens resultatopgørelse.		
	Realiseret resultat:		
	Forsikringsteknisk resultat af livsforsikring	1.258	1.966
	Ændring i kollektivt bonuspotentiale	1.620	1.482
	Særlige overskudsandele	271	81
	Anvendt bonuspotentiale på fripolicydelser	-	312
	Tilskrivning af bonus	378	91
	Realiseret resultat i alt	3.527	3.932
	Realiseret resultat vedrørende livsforsikringskunderne, i alt	3.527	3.932
	I medfør af kontributionsprincippet er der opnået fuldt risikotillæg for 2015 i alle 4 rentegrupper.		
	Specifikation af risikotillæg:		
	Andel af forsikringsmæssige hensættelser	1.231	1.179
	40% af realiseret resultat i risikogrupper	28	123
	40% af realiseret resultat i omkostningsgrupper	34	49
	Risikotillæg i alt	1.293	1.351
	Andelen af forsikringsmæssige hensættelser udgjorde 0,60 % i nytegningsgruppen, 0,70 % i lav, 0,80 % i mellem og 0,90 % i høj.		
	Udvikling i skyggekontoen:		
	Skyggekonto primo	556	1.204
	Tilskrevet rente	1	2
	Afskrevet	-	-39
	Nedbragt som følge af omvalg	-22	-1
	Anvendt/henlagt	-222	-610
	Skyggekonto ultimo perioden	313	556
	Skyggekontoen opdelt på kontributionsgrupper:		
	Rentegruppe 2	258	341
	Rentegruppe 4	-	160
	Risikogrupper i alt	55	55
	I alt	313	556

Noter - Danica Koncernen

Note	Mio. kr.	2015	2014
12	SKAT		
	Årets skat kan opdeles således:		
	Skat af årets resultat	-499	-608
	Skat af anden totalindkomst:		
	Hedge af udenlandske enheder	-2	-7
	I alt	-501	-615
	Skat af årets resultat fremkommer således:		
	Aktuel skat	-210	-708
	Efterregulering af tidligere års aktuelle skat	-25	24
	Efterregulering af tidligere års udskudte skat	-3	-8
	Ændring af udskudt skat som følge af nedsættelse af skatteprocent	17	-10
	Øvrige ændringer af udskudt skat	-278	94
	I alt	-499	-608
	Effektiv skatteprocent:		
	Dansk skatteprocent	23,5	24,5
	Efterregulering af tidligere års beregnede skat	1,4	-0,3
	Effekt af nedsættelse af skattesats	-0,9	0,2
	Ikke skattepligtige indtægter og ikke fradragsberettigede udgifter	1,5	-13,4
	Effektiv skatteprocent	25,5	11,0
	Udskudt skat		
	Udskudt skat indregnes således i balancen:		
	Udskudt skatteforpligtelser	1.731	1.468
	Udskudt skat, netto	1.731	1.468
	Udskudte skatteforpligtelser fordelt på hovedposter:		
	Immaterielle aktiver	-3	-3
	Materielle aktiver	-10	-13
	Investerings ejendomme	1.637	1.480
	Finansielle investeringsaktiver	-1	5
	Fremført negativ PAL	110	1
	Andet	-2	-2
	I alt	1.731	1.468
	Udover den i balancen afsatte udskudte skat påhviler der ingen udskudt skat vedrørende aktier i tilknyttede virksomheder.		
13	IMMATERIELLE AKTIVER		
	Kostpris primo	84	90
	Valutakursregulering	-5	-6
	Kostpris ultimo	79	84
	Regnskabsmæssig værdi ultimo	79	84
	De immaterielle aktiver vedrører goodwill vedrørende tilkøbet af noske aktiviteter i 2007.		
	For nærmere beskrivelse henvises til note 1.		
14	DOMICILEJENDOMME		
	Kostpris primo	48	48
	Kostpris ultimo	48	48
	Afskrivninger primo	-4	-4
	Afskrivninger ultimo	-4	-4
	Omvurdering primo	8	13
	Årets nedskrivninger	-9	-5
	Omvurdering ultimo	-1	8
	Regnskabsmæssig værdi ultimo	43	52
	Af årets nedskrivninger er 0 mio. kr. indregnet i anden totalindkomst og overført til opskrivningshenlæggelser under egenkapitalen mens 0 mio. kr. er overført til kollektivt bonuspotentiale.		
	Det vægtede gennemsnit af afkastprocenter, der er lagt til grund for de enkelte ejendommers dagsværdi udgør:	7,5%	6,5%

Noter - Danica Koncernen

Note	Mio. kr.	2015	2014				
15	INVESTERINGSEJENDOMME						
	Dagsværdi primo	23.870	22.725				
	Tilgang i årets løb, herunder forbedringer	3.380	1.333				
	Afgang i årets løb	-209	-474				
	Dagsværdiregulering	565	286				
	Dagsværdi ultimo	27.606	23.870				
	Heraf indgår i "Investeringsaktiver tilknyttet unit-linked kontrakter"	-	-1.117				
	Dagsværdi ultimo	27.606	22.753				
	Det vægtede gennemsnit af afkastprocenter, der er lagt til grund for de enkelte ejendoms dagsværdi udgør for:						
	Butikcentre	5,7%	5,8%				
	Erhversejendomme	5,9%	6,2%				
	Boliger	4,0%	4,4%				
	Pro-rata konsoliderede ejendomsaktiver indgår med nedenstående beløb i:						
	Investeringsejendomme	1.744	2.395				
	Aktiver i alt	1.767	2.440				
	Anden gæld	33	65				
	Investeringsafkast, i alt	119	80				
	Værdiansættelse af investeringsejendomme er baseret på forventede pengestrømme og et for hver ejendom individuelt fastsat forrentningskrav, som afspejler et salg mellem uafhængige parter under aktuelle markedsforhold. Forrentningskravene anvendt i værdiansættelsen ligger i intervallet 3,0-10,0 pct. (2014: 4,0-10,0 pct.) og udgjorde i gennemsnit 5,5 pct. (2014: 5,9 pct.). Forøgelse af forrentningskravet med 1,0 procentpoint, vil reducere dagsværdien ultimo 2015 med 3.889 mio. kr.						
	Alle investeringsejendomme er placeret i level 2. For beskrivelse af de enkelte levels henvises til note 35.						
16	KAPITALANDELE I ASSOCIEREDE VIRKSOMHEDER						
	Kostpris primo	575	571				
	Tilgang	660	4				
	Afgang	-156					
	Kostpris ultimo	1.079	575				
	Op- og nedskrivninger primo	402	322				
	Andel af resultat	115	84				
	Udbytte	-456	-4				
	Op- og nedskrivninger ultimo	61	402				
	Regnskabsmæssig værdi ultimo	1.140	977				
	Kapitalandele i associerede virksomheder består af:						
	Navn og hjemsted	Aktivitet	Ejerandel	Aktiver i alt	Forpligtelser	Indtægter	Resultat
	Hovedbanegårdens Komplementarselskab ApS, København	Ejendomsselskab	50%	0	0	0	0
	DNP Ejendomme P/S, København	Ejendomsselskab	50%	1.090	22	76	61
	DNP Ejendomme Komplementarselskab ApS, København	Ejendomsselskab	50%	0	0	0	0
	DAN-SEB I A/S, København	Ejendomsselskab	50%	77	51	3	1
	Udviklingselskabet CØ ApS, København	Ejendomsselskab	50%	37	30	11	6
	Komplementarselskabet CØ ApS, København	Ejendomsselskab	50%	0	0	0	0
	Gro Fund I K/S, København	Investeringselskab	100%	317	7	0	-20
	ERDA I P/S, Århus	Ejendomsselskab	50%	54	54	0	0
	ERDA I Komplementarselskab ApS, Århus	Ejendomsselskab	50%	0	0	0	0
	De anførte regnskabsoplysninger er ifølge selskabernes seneste offentliggjorte årsrapport. I DES nævnes herudover de interessentskaber, der pro rata konsolideres (Frederiksberg, Hovedbanegården, Nymøllevej - og tidligere SlotsArkaderne) Koncernen har ingen associerede virksomheder af væsentlig betydning.						
17	KAPITALANDELE						
	Noterede kapitalandele	10.609	21.388				
	Unoterede kapitalandele	15.899	999				
	I alt	26.508	22.387				

Noter - Danica Koncernen

Note	Mio. kr.	2015	2014		
18	OBLIGATIONER				
	Noterede obligationer	115.068	119.656		
	Unoterede obligationer	2.835	999		
	I alt	117.903	120.655		
19	DERIVATER				
	Koncernen anvender derivater, herunder terminer og swaps, til styring af eksponering overfor valuta-, rente- og aktierisici. Herudover anvendes derivater til afdækning af ydelsesgarantier og af andre rentebærende forpligtelser. Se nærmere beskrivelse af risikostyring i note 36. Derivater indregnes og måles til dagsværdi i regnskabet.				
	Koncernens udstedte efterstillede kapitalindskud er fastforrentede. Disse indregnes til amortiseret kostpris i regnskabet. De grundlæggende regnskabsbestemmelser medfører således, at dagsværdien af renterisikoen på fastforrentede udlån ikke indgår i resultatopgørelsen, mens dagsværdiudsving på det risikoreducerende afledte finansielle instrument skal resultatføres. I regnskabet anvender koncernen regnskabsreglerne for sikring af dagsværdi, når renterisikoen på fastforrentede finansielle forpligtelser er afdækket med derivater. Jf. note 35.				
	Der er indgået collateral aftaler vedrørende en del af derivaterne og i den forbindelse har koncernen modtaget sikkerhedsstillelse i form af likvide obligationer svarende til en dagsværdi på 4.839 mio. kr. i 2015 og 11.072 mio. kr. i 2014.				
		Nominel værdi	Positiv dagsværdi	Nominel værdi	Negativ dagsværdi
	2015				
	Valutakontrakter:				
	Valutakontrakter	18.113	230	53.326	342
	Optioner	0	0	0	0
	Rentekontrakter:				
	Rentekontrakter	230.773	10.671	275.211	8.248
	Optioner	106.957	2.810	98.840	1.145
	Aktiekontrakter:				
	Aktiekontrakter	4	68	5.500	279
	Optioner	3	134	0	0
	Derivater i alt	355.850	13.913	432.877	10.014
	2014				
	Valutakontrakter:				
	Valutakontrakter	30.290	101	44.486	804
	Optioner	0	0	0	0
	Rentekontrakter:				
	Rentekontrakter	109.798	14.485	47.347	4.902
	Optioner	25.383	3.439	65.318	1.861
	Aktiekontrakter:				
	Aktiekontrakter	0	2	2	170
	Optioner	17	53	6	22
	Derivater i alt	165.488	18.080	157.159	7.759
20	ANDRE FINANSIELLE INVESTERINGSAKTIVER				
	Heri indgår investeringer i virksomheder i Danske Bank koncernen således:				
	Kapitalandele			311	447
	Obligationer			27.334	22.412
	Indlån i kreditinstitutter			2.890	3
	Kassebeholdning og anfordringstilgodehavender			1.628	1
	Øvrige			6.290	5.041

Noter - Danica Koncernen

Note	Mio. kr.		2015	2014
21	INVESTERINGSAKTIVER TILKNYTTET UNIT-LINKED KONTRAKTER			
	Består af investeringsforeninger, hvori de underliggende aktiver opdeles således:			
		Med garanti	Uden garanti	
	Investeringsejendomme		5.779	1.117
	Kapitalandele	7.104	97.198	87.612
	Obligationer	18.652	29.533	47.050
	Indlån i kreditinstitutter	1	1.607	1.350
	I alt	25.757	134.117	137.129
	Investeringsaktiver tilknyttet unit-linked kontrakter er opdelt således:			
	Forsikringskontrakter		113.814	99.260
	Investeringskontrakter		46.060	37.869
	I alt		159.874	137.129
22	GENFORSIKRINGSANDELE AF HENSÆTTELSER VEDRØRENDE FORSIKRINGS- OG INVESTERINGSKONTRAKTER			
	Primo		2.282	2.126
	Indbetalte præmier		108	102
	Udbetalte ydelser		-114	-192
	Rentetilskrivning		-	19
	Dagsværdiregulering		-	267
	Valutaomregning		-5	-14
	Ændring i erstatningshensættelser		40	30
	Øvrige ændringer		-2.166	-56
	Ultimo		145	2.282
23	ERSTATNINGSHENSÆTTELSER			
	Brutto livsforsikring		291	295
	Brutto syge- og ulykkesforsikring		8.794	8.843
	Erstatningshensættelser i alt		9.085	9.138
24	KOLLEKTIVT BONUSPOTENTIALE			
	Opdeling på kontibutionsgrupper:			
	Rentegruppe 1		1.066	546
	Rentegruppe 2		216	154
	Rentegruppe 3		719	865
	Rentegruppe 4		1.269	546
	Risikogrupper i alt		266	250
	Omkostningsgrupper i alt		48	89
	I alt		3.584	2.450
	Bonusgrad i %:			
	Rentegruppe 1		2,8	1,4
	Rentegruppe 2		1,3	0,8
	Rentegruppe 3		6,9	7,9
	Rentegruppe 4		3,1	1,1
25	HENSÆTTELSER FOR UNIT-LINKED KONTRAKTER			
	Hensættelser for unit-linked kontrakter uden garanti		134.541	113.017
	Hensættelser for unit-linked kontrakter med investeringsgaranti		26.087	24.380
	Hensættelser for unit-linked kontrakter i alt		160.628	137.397
	I hensættelser for unit-linked kontrakter med garanti indgår:			
	Garanterede ydelser		22.064	20.994
	Garanterede fripolicydelser		23.591	22.781

Noter - Danica Koncernen

Note	Mio. kr.	2015	2014						
26 HENSÆTTELSER VEDRØRENDE FORSIKRINGS- OG INVESTERINGSKONTRAKTER									
Primo		315.833	293.522						
Indbetalte præmier		28.312	25.521						
Udbetalte ydelser		-29.878	-28.193						
Rentetilskrivning		9.289	13.037						
Dagsværdiregulering		-5.094	13.686						
Valutaomregning		589	-2.668						
Ændring i erstatningshensættelser		-88	123						
Ændring i kollektivt bonuspotentiale		1.627	1.487						
Øvrige ændringer		249	-682						
Ultimo		320.839	315.833						
I forbindelse med fordeling af realiserede resultater for traditionel livsforsikring er bonuspotentiale på fripolicy-ydelser reduceret med		-	312						
For nærmere beskrivelse af opgørelsesmetoder for hensættelserne henvises til anvendt regnskabspraksis i note 1. For forklaring på udviklingen i kollektivt bonuspotentiale henvises til afsnit i ledelsesberetningen side 5.									
27 GÆLD TIL KREDITINSTITUTTER									
Gæld i forbindelse med repoforretninger		7.482	7.148						
Anden gæld til kreditinstitutter		530	5						
28 ANDEN GÆLD									
I anden gæld indgår:									
Derivater med negativ dagsværdi		10.014	7.759						
Pensionsafkastskat		1.193	3.668						
Personale forpligtelser		88	89						
29 ANSVARLIG LÅNEKAPITAL									
Ansvarelig lånekapital, er lån som i tilfælde af selskabets likvidation eller konkurs først fyldestgøres efter de almindelige kreditorkrav. Ansvarelig lånekapital medregnes i basiskapitalen mv. i henhold til bekendtgørelse om opgørelse af basiskapital for forsikringselskaber og forsikringsholdingvirksomheder og om opgørelse af kapitalgrundlag for visse fondsmæglerselskaber §§ 36-38.									
Valuta	Låntager	Note	Hovedstol	Rente-sats	Modtaget	Forfald	Tilbage-betalings-kurs		
EUR	Danica Pension	a)	500	4,38	2015	29.945	100	3.731	-
Ansvarelig lånekapital								3.731	-
Underkurs								-33	-
Sikring af renterisiko til dagsværdi								33	-
I alt, svarende til dagsværdi								3.731	-
Ved opgørelse af basiskapitalen er der medregnet								100	-
Omkostninger ved optagelse og indfrielse								34	-
Ved opgørelse af basiskapitalen er der medregnet								2.565	-
a) Lånet blev optaget 29. september 2015 og er noteret på Irish Stock Exchange. Lånet kan indfries fra september 2025. Lånet forrentes med 4,375% årlig indtil 29. september 2025 hvor der vil være et step-up. Renten udgør 12 mio. kr. for 2015.									
I den viste opstilling er den ansvarlige lånekapital optaget til amortiseret kostpris suppleret med dagsværdien af den sikrede renterisiko.									

Noter - Danica Koncernen

Note	Mio. kr.	2015	2014
30	SIKKERHEDSSTILLELSE OG EVENTUALFORPLIGTELSE		
	Til sikkerhed for forsikredes opsparing er registreret følgende aktiver:		
	Domicilejendomme	42	51
	Investerings ejendomme	25.868	22.862
	Kapitalandele i associerede virksomheder	644	-
	Kapitalandele	24.555	9.512
	Investeringsforeningsandele	9.459	34.205
	Obligationer	105.128	107.214
	Andre udlån	2.835	1.316
	Indlån i kreditinstitutter	688	4.688
	Øvrige, netto	3.792	9.999
	Investeringsaktiver tilknyttet Unit-Linked	150.057	128.093
	Tilgodehavende renter	1.813	2.133
	I alt	324.881	320.073
	Der er udstedt ejerantebreve, der ligger til sikkerhed for de forsikringsmæssige forpligtelser, for i alt	75	75
	Koncernen har til sikkerhed for derivatforretninger afgivet obligationer svarende til en dagsværdi på i alt	1.577	261
	Koncernen har en lejeoplygtelse med en restløbetid på 10 år og en årlig bruttohusleje på	45	56
	Minimumsleasingydelse vedrørende biler udgør	2	1
	Koncernen har indgået kontraktlige forpligtelser til at købe, opføre eller om- og tilbygge investeringsejendomme eller til at reparere, vedligeholde eller forbedre disse for et beløb på	1.192	1.137
	Koncernen har givet tilsagn om deltagelse i alternative investeringer med et beløb på	11.231	15.185
	Koncernen er frivilligt momsregistreret vedrørende visse ejendomme, og der hviler herpå en resterende momsreguleringsforpligtelse på	996	853
	Koncernen hæfter som deltager i interessentskaber for en gæld på i alt	52	90
	Heraf indgår i koncernens balance	34	65
	Koncernens selskaber er sambeskattet med alle enheder i Danske Bank koncernen og hæfter solidarisk for disses danske selskabsskatter og kildeskatter mv.		
	Koncernens danske selskaber er fællesregistreret for lønsumsafgift og moms og hæfter solidarisk herfor.		
	Danica Pension hæfter solidarisk med de øvrige deltagere for forsikringsmæssige forpligtelser vedrørende samtlige policer, der administreres af Forenede Gruppeliv A/S.		
	Koncernens størrelse og forretningsomfang indebærer, at koncernen til stadighed er part i diverse retssager. De verserende retssager forventes ikke at få væsentlig indflydelse på koncernens økonomiske stilling.		

Noter - Danica Koncernen

Note	Mio. kr.	2015	2014
31 NÆRTSTÅENDE PARTER			
<p>Danske Bank A/S med hjemsted i København, besidder 100% af aktiekapitalen i Forsikringsselskabet Danica og har dermed bestemmende indflydelse på Danica koncernen. Danske Bank A/S er den overste modervirksomhed for Danica koncernen.</p> <p>Transaktioner med nærtstående parter indgås og afregnes på markedsbaserede vilkår eller omkostningsdækkende basis. Koncernens IT-drift og -udvikling, intern revision, personaleadministration, logistik og markedsføring m.v. varetages af Danske Bank. Herudover varetager Danske Bank porteføljevaltning og værdipapirhandel.</p> <p>Danica koncernen har haft nedenstående transaktioner og mellemværender af større betydning med øvrige selskaber i Danske Bank koncernen. Se endvidere investeringer i note 20.</p>			
IT-drift og -udvikling		-216	-225
Øvrige administrative ydelser		-82	-38
Provision for salg af forsikringer og betjening af porteføljen		-138	-124
Ordinært honorar for porteføljevaltning		-136	-165
Performance honorar for porteføljevaltning		-117	-135
Depotgebyr og kurtage ved handel med kapitalandele m.v. i alt netto		-37	-35
Renteindtægter		788	716
Renteudgifter		-15	-16
Lejeindtægter fra udlejning af lokaler		14	14
Gæld til kreditinstitutter		531	5
Derivater med negativ dagsværdi		11.848	10.603
<p>Endvidere varetager Danica koncernen arbejdsgiveradministrerede pensionsordninger for Danske Bank koncernen og nærtstående parter dertil.</p> <p>Udlån til associerede virksomheder omfatter ansvarlige lån, som er ydet på lige vilkår med de øvrige investorer.</p>			
32 BALANCENS POSTER FORDELT EFTER FORVENTET FORFALDSTIDSPUNKT			
		2015	2014
	< 1 år	> 1 år	< 1 år
			> 1 år
Aktiver			
Immaterielle aktiver	-	79	-
Materielle aktiver	-	43	-
Investeringsaktiver	9.604	192.386	-
Investeringsaktiver tilknyttet unit-linked kontrakter	-	159.874	-
Tilgodehavender	2.096	-	3.954
Andre aktiver	1.993	-	1.126
Periodeafgrænsningsposter	2.265	-	2.599
Aktiver i alt	15.958	352.382	7.679
Forpligtelser			
Hensættelser til forsikrings- og investeringskontrakter	26.261	294.578	25.772
Øvrige forpligtelser	22.431	5.462	21.278
Forpligtelser i alt	48.692	300.040	47.050

Noter - Danica Koncernen

Note Mio. kr.

33 SPECIFIKATION AF AKTIVER OG AFKAST 2015

	Regnskabsmæssig værdi		Nettoinvesteringer	Afkast i pct. p.a. for pensionsafkast- skat og selskabsskat
	Primo	Ultimo		
Grunde og bygninger:				
Grunde og bygninger, direkte ejet	22.476	26.328	2.248	4,8
Ejendomsselskaber	977	496	888	11,9
Grunde og bygninger i alt	23.453	26.824	3.136	5,6
Øvrige kapitalandele:				
Børsnoterede danske kapitalandele	8	1.040	979	42,7
Unoterede danske kapitalandele	546	1.382	772	11,9
Børsnoterede udenlandske kapitalandele	11.095	11.107	-69	1,1
Unoterede udenlandske kapitalandele	11.866	14.824	1.473	11,4
Øvrige kapitalandele i alt	23.515	28.353	3.155	9,0
Obligationer:				
Statsobligationer (Zone A) *	39.798	32.187	-7.979	
Realkreditobligationer *	60.978	70.788	12.136	
Valutaafdækning	-92	-108	596	
Statsobligationer (Zone A) og realkreditobligationer inkl. valutaafdækning	100.684	102.867	4.753	0,7
Indeksobligationer	14.164	9.932	-4.535	3,8
Kreditobligationer investment grade	7.790	6.241	-1.278	0,6
Kreditobligationer non investment grade samt emerging markets obligationer	14.942	9.022	-6.020	-0,6
Andre obligationer	1.708	2.978	1.184	7,8
Obligationer i alt	139.288	131.040	-5.896	1,2
Øvrige finansielle investeringsaktiver	9.620	1.626	7.994	0,0
Afledte finansielle instrumenter til sikring af nettoændringer af aktiver og forpligtelser	10.781	3.705	-3.810	

* Afkastprocent for valutaafdækning var for Statsobligationer (Zone A) 2,7 pct. og for Realkreditobligationer -0,3 pct. På Danicas hjemmeside www.danicapension.dk forefindes en specifikation af Danica Pensions kapitalandele.

34 AKTIEBEHOLDNING PROCENTVIS FORDELT PÅ BRANCHER OG REGIONER 2015

	Danmark	Øvrige Europa	Nord- Amerika	Syd- Amerika	Japan	Øvrige Fjernøsten	Øvrige lande	I alt
Energi	0,0	0,6	3,3	0,0	0,0	0,0	0,2	4,1
Materialer	0,3	0,6	0,7	0,0	0,1	0,0	0,2	1,9
Industri	2,9	1,1	2,3	0,0	0,8	0,0	0,1	7,2
Forbrugsgoder	0,3	1,4	3,1	0,0	0,8	0,0	0,1	5,7
Konsumtvarer	0,2	1,3	2,3	0,0	0,2	0,0	0,1	4,1
Sundhedspleje	1,2	1,5	3,1	0,0	0,2	0,0	0,2	6,2
Finans	7,1	26,3	19,1	0,0	0,7	0,6	7,1	60,9
IT	0,0	0,5	4,7	0,0	0,3	0,2	0,1	5,8
Telekommunikation	0,1	0,6	0,4	0,0	0,2	0,1	0,0	1,4
Forsyning	0,0	0,5	0,6	0,0	0,7	0,1	0,6	2,5
Ikke fordelt	0,2			0,0	0,0	0,0	0,0	0,2
I alt	12,3	34,4	39,6	0,0	4,0	1,0	8,7	100,0

Noter - Danica Koncernen

Note Mio. kr.

35 FINANSIELLE INSTRUMENTER

2015	Dagsværdi			Amortiseret kostpris *		
	Handel	Designeret	Fair value hedge	Tilgodehavender	Forpligtelser	I alt
Kapitalandele		26.508				26.508
Investeringsforeningsandele		11.087				11.087
Obligationer		117.903				117.903
Andre Udlån		2.835				2.835
Indlån i kreditinstitutter				840		840
Derivater	13.913					13.913
Investeringsaktiver tilknyttet unit-linked kontrakter		159.874				159.874
Tilgodehavender				951		951
Likvide beholdninger				1.631		1.631
Finansielle aktiver i alt	13.913	318.207		3.422		335.542
Hensættelser for unit-linked investeringskontrakter		46.060				46.060
Gæld til kreditinstitutter					8.012	8.012
Derivater	10.014					10.014
Ansvarlig lånekapital			33		3.698	3.731
Finansielle forpligtelser i alt	10.014	46.060	33		11.710	67.817
2014						
Kapitalandele		22.387				22.387
Investeringsforeningsandele		18.932				18.932
Obligationer		120.655				120.655
Andre Udlån		1.315				1.315
Indlån i kreditinstitutter				8.342		8.342
Derivater	18.080					18.080
Investeringsaktiver tilknyttet unit-linked kontrakter		137.129				137.129
Tilgodehavender				843		843
Likvide beholdninger				1.082		1.082
Finansielle aktiver i alt	18.080	300.418		10.267		328.765
Hensættelser for unit-linked investeringskontrakter		37.869				37.869
Gæld til kreditinstitutter					7.153	7.153
Derivater	7.759					7.759
Finansielle forpligtelser i alt	7.759	37.869			7.153	52.781

Indregning i resultatopgørelsen:

Renteindtægter fra tilgodehavender til amortiseret kostpris indgår i resultatopgørelsen med 23 mio. kr. i 2015 og 27 mio. kr. i 2014.

Renteudgifter fra forpligtelser til amortiseret kostpris indgår i resultatopgørelsen med 63 mio. kr. i 2015 og 60 mio. kr. i 2014.

Valutakursregulering på tilgodehavender og forpligtelser målt til amortiseret kostpris indgår i resultatopgørelsen under kursreguleringer med 211 mio. kr. i 2015 og 113 mio. kr. i 2014.

Resterende del af investeringsafkast, der indgår i resultatposterne renteindtægter og udbytter m.v; renteudgifter samt kursreguleringer, vedrører finansielle instrumenter til dagsværdi.

Noter - Danica Koncernen

Note Mio. kr.

35
fortsat

Finansielle instrumenter indregnet til dagsværdi

Dagsværdien er det beløb, som et finansielt aktiv kan handles til mellem uafhængige parter. Dagsværdien er opgjort ud fra følgende hierarki:

- Level 1: Noterede priser i et aktivt marked for samme type instrument
 Level 2: Observerbare input baseret på noterede priser i et aktivt marked for lignede aktiver eller forpligtelser eller andre værdiansættelsesmetoder, hvor alle væsentlige input er baseret på observerbare input. I denne kategori placeres bl.a. finansielle investeringsaktiver som unoterede obligationer samt investeringsejendomme præsenteret i note 15.
 Level 3: Ikke-observerbare input hvor værdiansættelsens væsentlige input ikke er baseret på observerbare input. I denne kategori placeres bl.a. unoterede aktier.

Til brug for værdiansættelsen af de unoterede investeringer tages der udgangspunkt i selskabets branche, markedspostion og indtjeningssevne, og herudover påvirkes dagsværdien af makroøkonomiske og finansielle forhold.

Pr. 31.12.2015 havde Danica finansielle aktiver anført nedenfor på 332.120 mio. kr. heraf kan 94% henføres til de forsikringsmæssige forpligtelser overfor kunderne, mens 6% er egenkapitalens andel. Ændringer i diverse værdiansættelsesparametre vil således have en uvæsentlig påvirkning på egenkapitalen, da forsikringstagerne bærer risikoen.

2015	Noterede priser	Observerbare input	Ikke- Observerbare input	I alt
Kapitalandele	11.348	-	15.160	26.508
Investeringsforeningsandele	10.108	-	980	11.088
Obligationer	114.126	3.441	335	117.902
Andre udlån	-	-	2.835	2.835
Derivater	431	13.482	-	13.913
Investeringsaktiver tilknyttet unit-linked kontrakter	159.874	-	-	159.874
Finansielle aktiver i alt	295.887	16.923	19.310	332.120
Derivater	342	9.385	287	10.014
Finansielle forpligtelser i alt	342	9.385	287	10.014

2014

Kapitalandele	11.278	-	11.109	22.387
Investeringsforeningsandele	17.159	453	1.320	18.932
Obligationer	117.533	2.827	294	120.654
Andre udlån	-	-	1.315	1.315
Derivater	655	17.426	-	18.081
Investeringsaktiver tilknyttet unit-linked kontrakter	137.129	-	-	137.129
Finansielle aktiver i alt	283.754	20.706	14.038	318.498
Derivater	1.115	6.644	-	7.759
Finansielle forpligtelser i alt	1.115	6.644	-	7.759

Finansielle instrumenter, der er værdiansat ud fra ikke observerbare input, omfatter ved udgangen af 2015 unoterede aktier 16.140 mio. kr. og illikvide obligationer 3.170 mio. kr.

Værdiansættelse baseret på ikke-observerbare input	2015	2014
Dagsværdi primo	14.039	9.265
Værdiregulering over resultatopgørelse i posten kursreguleringer	2.554	1.824
Køb	6.224	5.292
Salg	-3.507	-2.342
Dagsværdi ultimo	19.310	14.039

Overførsel til noterede priser og ikke observerbare input skyldes væsentligst en mindre beholdning af obligationer, hvor seneste offentliggjorte kurser vurderes ikke at afspejle værdien ultimo.

Der er i 2015 indregnet urealiserede kursreguleringer på 1.417 mio. kr. (2014 1.235 mio. kr.) vedrørende finansielle instrumenter værdiansat ud fra ikke observerbare input.

Såfremt der forudsættes en udvidelse af kreditspændet på 50 basispunkter, vil det medføre et fald i dagsværdien på 65 mio. kr. En indsnævring af kreditspændet på 50 basispunkter vil forøge dagsværdien med 67 mio. kr.

Noter – Danica Koncernen

Note

36 RISIKOSTYRING OG FØLSOMHEDSOPLYSNINGER

RISIKOSTYRING

Bestyrelsen fastlægger rammer for koncernens risikostyring, mens den daglige ledelse løbende overvåger koncernens risici og sikrer, at rammerne overholdes.

Koncernen er påvirket af en række forskellige risici.

Finansielle risici	Forsikringsmæssige risici	Operationelle risici	Forretningsmæssige risici
Marked	Levetid	IT	Omdømme
Likviditet	Dødelighed	Juridisk	Strategi
Modparter	Invaliditet	Administrative	
Koncentration	Koncentration	Bedrageri	

Finansielle risici

Finansielle risici består af markedsrisiko, likviditetsrisiko, modpartsrisiko og koncentrationsrisiko. Markedsrisikoen er risikoen for tab som følge af, at dagsværdien af koncernens aktiver eller forpligtelser ændrer sig på grund af ændringer i markedsforholdene, f.eks. ændringer i renter, aktiekurser, ejendomsværdier, valutakurser og kreditspænd. Likviditetsrisiko er risikoen for tab som følge af behov for at skulle frigøre likviditet til at betale sine forpligtelser inden for en kort tidshorizont. Modpartsrisiko er risikoen for tab som følge af, at modparter misligholder deres betalingsforpligtelser. Koncentrationsrisiko er risikoen for tab på grund af stor eksponering til enkelte aktivklasser, brancher, udstedere m.v.

I koncernen er der tre kilder til finansielle risici:

- Investeringer for traditionelle produkter
- Investeringer for markedsprodukter, hvorpå der er tilknyttet investeringsgaranti
- Egenkapitalens direkte investeringer

Omfanget af de finansielle risici er forskelligt for de forskellige produkter i koncernens produktsortiment. Oversigt over selskaber og aktiviteterne i koncernen fremgår af side 65.

Den mest betydende finansielle risiko i koncernen er markedsrisikoen for de traditionelle livsforsikringsprodukter i Danica Pension.

Investeringer for traditionelle produkter

Koncernens traditionelle produkter er policer med ydelsesgarantier og kollektive investeringer.

Markedsrisikoen i traditionelle produkter omfatter samspillet mellem investeringsaktiver og ydelsesgarantierne for hver rentegruppe.

Såfremt årets investeringsafkast af kundemidlerne for den enkelte rentegruppe ikke er tilstrækkeligt til at dække kundemidlernes forrentning og nødvendige styrkelsers af livsforsikringsforpligtelser m.v., dækkes underskuddet først af kollektivt bonuspotentiale og dernæst af bonuspotentiale på fripoliceydelse tilhørende rentegruppen. Hvis bonuspotentialerne er utilstrækkelige til dækning af tab, anvendes egenkapitalens midler.

Forpligtelserne opgøres ved at diskontere de forventede pengestrømme med en af Finanstilsynet defineret diskonteringsrente. Erhvervs- og Vækstministeriet og Forsikring & Pension indgik med virkning fra den 12. juni 2012 en aftale, som indeholdt en ændring af diskonteringskurven for de lange renter, der nu forudsættes at konvergere mod et fast langsigtet niveau. Aftalen udløb 31.12.2013, men er blevet forlænget. En række tekniske forudsætninger og krav i Solvens II, der har betydning for bl.a. fastlæggelse af rentekurven, træder i kraft fra 1. januar 2016. Det gælder særligt fastlæggelse af justeringer i kurven som følge af kredit- og valutarisiko og "volatility adjustment" samt metode til beregning af rentekurven.

For at sikre, at afkastet på kundernes opsparing matcher de garanterede ydelser på bonusberettigede policer, overvåger selskabet løbende markedsrisikoen. Der udføres interne stresstests for at sikre, at selskabet kan modstå betydelige tab på risikoeksponeringen i forbindelse med store ændringer i renteniveauet. Renterisikoen afdækkes dels af obligationsbeholdningen, og dels med derivater.

Da det danske obligationsmarked ikke er stort nok og ikke har den fornødne varighed til at afdække forpligtelserne, er det også nødvendigt at investere i udenlandske renteinstrumenter. De rentefølsomme investeringer består derfor af en bred vifte af rentebaserede aktiver: danske og europæiske statsobligationer, danske realkreditobligationer, danske indeksobligationer og en veldiversificeret portefølje af globale kreditobligationer. Selskabet er derfor eksponeret over for basisrisiko fra lande- og kreditspænd.

Kreditspændrisikoen på obligationsporteføljen er begrænset ved, at 71 pct. af porteføljen ultimo 2015 består af stats- og realkreditobligationer med høj rating (AA – AAA) hos de internationale rating bureauer eller realkreditobligationer uden rating, hvor udsteder har tilsvarende høj rating. Kun 11 pct. af porteføljen er investeret i non-investment grade obligationer.

Noter – Danica Koncernen

Note

Modpartsrisikoen begrænses ved at kræve sikkerhedsstillelse for derivater og høj rating af genforsikringsmodparter.

Valutarisikoen er lav, idet valutarisici afgrænses ved anvendelse af derivater.

Likviditetsrisici begrænses ved at placere en stor del af investeringerne i likvide børsnoterede obligationer og aktier.

Koncentrationsrisikoen er begrænset ved, at investeringerne foretages med stor porteføljespredning samt ved begrænsning af investeringer i samme udsteder. For realkreditobligationer anses udsteder ikke for kritisk i forhold til koncentrationsrisikoen, da udstedte realkreditobligationer har sikkerhedsstillelse fra den enkelte låntager.

Investeringer for markedsprodukter

Finansielle risici forbundet med investeringerne for markedsrenteprodukterne, Danica Link, Danica Balance og Danica Select, påhviler forsikringstagerne bortset fra de policer, hvor der er tilknyttet en investeringsgaranti. Ultimo 2015 havde 19 pct. af forsikringstagerne tilknyttet en investeringsgaranti i garantiperioden. Garantien gælder først på tidspunktet for pensionering og betales af kunden ved opkrævning af et årligt gebyr.

Risikoen ved garantien i Danica Link afdækkes ved anvendelse af derivater og ved tilpasning af kundens investeringssammensætning gennem de sidste 5 år før pensionering. Risikoen ved garantien i Danica Balance styres hovedsageligt ved regelmæssig tilpasning af den individuelle kundes investeringssammensætning gennem de sidste 10 år før pensionering. Investeringssammensætningen tilpasses garantibeløbet, tidshorizonten m.v. På grund af den anvendte risikostyringsstrategi anses markedsrisikoen relateret til garantier i markedsprodukter for beskeden.

Der kan ikke tilknyttes garantier i Danica Select.

Egenkapitalens direkte investeringer

Egenkapitalen er udsat for finansielle risici gennem investering af aktiver allokeret til egenkapitalen samt gennem investeringer vedrørende syge- og ulykkesforretningen.

Bestyrelsen har fastlagt særskilt investeringsstrategi for aktiver allokeret til egenkapitalen og investeringerne vedrørende syge- og ulykkesforretningen. Aktiver allokeret til egenkapitalen består hovedsageligt af obligationer med kort varighed.

Forsikringsmæssige risici

De forsikringsmæssige risici vedrører udviklingen i dødelighed, invaliditet, kritisk sygdom m.v. Eksempelvis forøger en levetidsforlængelse varigheden på udbetalingerne på visse pensionsprodukter, mens udviklingen i antallet af dødsfald, sygdommeldinger og efterfølgende raskmeldinger påvirker udgifterne til dødsfalds- og invaliditetsforsikringer. Den væsentligste forsikringsmæssige risiko er levetiden.

Koncentrationsrisikoen vedrørende forsikringsrisici omfatter risikoen for tab på grund af stor eksponering til enkelte kundegrupper samt store eksponeringer til enkeltindivider. Koncentrationsrisikoen er begrænset ved risikospredning af forsikringsporteføljen samt ved genforsikring.

For at begrænse tab på individuelle livsforsikringer, som er udsat for stor risikoeksponering, er en mindre del af risici relateret til død og invaliditet genforsikret.

De forskellige risikoelementer underkastes løbende aktuarmæssige analyser med henblik på opgørelsen af de forsikringsmæssige forpligtelser og eventuelle fornødne forretningsmæssige tiltag.

Operationelle risici

Operationel risiko vedrører risikoen for tab som følge af fejl i it-systemer, juridiske tvister, utilstrækkelige eller fejlagtige procedurer og bedrageri. Koncernen begrænser de operationelle risici ved etablering af interne kontroller, som løbende opdateres og tilpasses koncernens aktuelle forretningsomfang. Endvidere er der etableret funktionsadskillelse.

Forretningsmæssige risici

Forretningsmæssig risiko omfatter strategiske risici, omdømmerisici og andre risici relaterede til eksterne faktorer.

Koncernen følger nøje udviklingen på de markeder, hvor koncernen har aktiviteter, med henblik på at sikre, at priser og kundeservice er konkurrencedygtige. Koncernen tilstræber en ordentlig behandling af kunderne samt åbenhed og gennemsigtighed i sin kommunikation.

Koncernen gennemgår systematisk sine forretningsområder med henblik på at reducere risikoen for økonomiske tab som følge af forringelse af omdømme.

Noter – Danica Koncernen

Note

FØLSOMHEDSOPLYSNINGER

I nedenstående tabel er der for koncernen vist effekten på egenkapitalen/basiskapitalen samt på kollektivt bonuspotentiale og bonuspotentiale på fripolicydelser af isolerede ændringer i renter (stigning og fald) og øvrige relevante finansielle risici samt af ændringer i døds- og invaliditetshyppighed.

Et fald i dødshyppigheden på 10 pct., svarende til at levetiden stiger med ca. 1 år, vil forøge forpligtelserne med 1,7 mia. kr. hvoraf egenkapitalen dækker 0,1 mia. kr.

Af de to rentescenarier er en rentestigning samlet set det værste for koncernen. I et isoleret scenario med en rentestigning på 0,7 pct.-point vil kollektivt bonuspotentiale falde med 0,9 mia. kr. og egenkapitalen falde med 0,1 mia. kr.

De finansielle stresstest bortset fra kreditspænd i nedenstående tabel er defineret i Finanstilsynets røde trafiklysscenario. Et selskab anses for at være i rødt lys, hvis der ikke er tilstrækkelig kapital til at dække solvenskravet med fradrag af 3 pct. af livsforsikringshensættelserne i det røde trafiklysscenario. Hvis et selskab er i rødt lys, vil Finanstilsynet blive involveret i selskabets finansielle styring.

Koncernen har været i grønt lys i forhold til Finanstilsynets trafiklysscenario siden indførelsen heraf i 2001.

FØLSOMHEDSOPLYSNINGER 31.12.2015

Mia. kr.	Minimum på- virkning af ba- siskapitalen	Maksimum påvirk- ning af kollektivt bonuspotentiale	Maksimum påvirk- ning af bonuspo- tentiale på fripoli- ceydelser for ændring i anvendt bonuspotentiale på fripolicydelser	Maksimum påvirk- ning af anvendt bonuspotentiale på fripolicydelser
Rentestigning på 0,7-1,0 pct.-point	-0,1	-0,9	1,5	0,0
Rentefald på 0,7-1,0 pct.-point	0,1	-0,5	-0,7	0,0
Aktiekursfald på 12 pct.	-0,1	-1,7	-	0,0
Ejendomsprisfald på 8 pct.	-0,3	-1,2	-	0,0
Valutakursrisiko (VaR 99,0 pct.)	0,0	-0,2	-	0,0
Tab på modparter på 8 pct.	-0,2	-1,3	-	0,0
Fald i dødelighedsintensiteten på 10 pct.	-0,1	-1,6	0,0	0,0
Stigning i dødelighedsintensiteten på 10 pct.	0,0	1,6	0,0	0,0
Stigning i invalideintensiteten på 10 pct.	0,0	-0,1	0,0	0,0

Regnskab - indholdsfortegnelse

HOVEDTAL	54
RESULTATOPGØRELSE	55
TOTALINDKOMST	55
BALANCE	56
KAPITALFORHOLD	58
NOTER	
1 Anvendt regnskabspraksis	60
2 Bruttopræmieindtægter	61
3 Forsikringsteknisk rente	61
4 Erstatningsudgifter	61
5 Forsikringsmæssige driftsomkostninger	61
6 Kursreguleringer	61
7 Andre indtægter	62
8 Andre omkostninger	62
9 Skat	62
10 Andre finansielle investeringsaktiver	62
11 Egenkapital	62
12 Eventualforpligtelser	62
13 Nærtstående parter	63
14 Specifikation af forsikringsklasser	63
15 Risikoeksponering og følsomhedsoplysninger	63

Hovedtal - Forsikringselskabet Danica

Mio. kr.	2015	2014	2013	2012	2011
RESULTATOPGØRELSE					
Bruttopræmieindtægter	317	321	327	339	368
Forsikringsteknisk rente	-2	-4	-	-2	2
Bruttoerstatningsudgifter	-336	-305	-286	-278	-258
Bonus og præmierabatter	-	-	-1	1	1
Forsikringsmæssige driftsomkostninger i alt	-20	-17	-24	-26	-41
Forsikringsteknisk resultat	-41	-5	16	34	72
Resultat af investeringsvirksomhed, i alt efter overførsel af forsikringsteknisk rente	1.396	2.010	1.299	1.757	116
Andre indtægter/omkostninger m.v.	119	-3	-	-	3
Resultat før skat	1.474	2.002	1.315	1.791	191
Skat	-19	1	-4	-13	-28
Årets resultat	1.455	2.003	1.311	1.778	163
Afløbsresultat	-5	0	5	15	34
BALANCE					
Aktiver, i alt	19.981	20.457	18.967	18.496	19.328
Kapitalandele i tilknyttede virksomheder	19.423	19.933	18.431	17.894	18.383
Andre finansielle investeringsaktiver	545	515	495	591	928
Egenkapital, i alt	19.608	20.056	18.563	18.015	18.780
Forsikringsmæssige hensættelser i alt	325	353	389	432	491
NØGLETAL					
Bruttoerstatningsprocent	105,8	95,0	87,9	81,8	70,1
Bruttoomkostningsprocent	6,2	5,3	7,4	7,5	11,0
Combined ratio	112,0	100,3	95,3	89,3	81,1
Operating ratio	112,4	101,5	95,2	89,8	80,7
Relativt afløbsresultat i procent	-1,5	0,0	1,2	3,1	6,3
Egenkapitalforrentning i procent	7,3	10,3	7,1	9,2	0,8
Solvensdækning	128	128	131	108	122

Nøgletallene er fastlagt i Finanstilsynets regnskabsbekendtgørelse

Jf. den offentliggjorte redegørelse og supplerende information til årsrapporten for 2014 af 22. juli 2015, er resultat mv. for 2014 ændret ift. årsrapporten for 2014. I årsrapporten for 2015 er alle sammenligningstal ændret i overensstemmelse hermed.

Resultatopgørelse og Totalindkomst - Forsikringselskabet Danica

Note	Mio. kr.	2015	2014
	Bruttopræmier	319	319
	Ændring i præmiehensættelser	-2	2
2	Præmieindtægter f.e.r.	317	321
3	Forsikringsteknisk rente	-2	-4
	Udbetalte bruttoerstatninger	-363	-352
	Ændring i erstatningshensættelser	27	47
4	Erstatningsudgifter f.e.r.	-336	-305
	Erhvervelsesomkostninger	-9	-8
	Administrationsomkostninger	-11	-9
5	Forsikringsmæssige driftsomkostninger f.e.r. i alt	-20	-17
14	FORSIKRINGSTEKNISK RESULTAT	-41	-5
	Indtægter fra tilknyttede virksomheder	1.394	2.002
	Renteindtægter og udbytter m.v.	10	14
6	Kursreguleringer	-9	3
	Administrationsomkostninger i forbindelse med investeringsvirksomhed	-1	-1
	Investeringsafkast i alt	1.394	2.018
	Forrentning af forsikringsmæssige hensættelser	2	-8
	INVESTERINGSAFKAST EFTER FORSIKRINGSTEKNISK RENTE	1.396	2.010
7	Andre indtægter	160	2
8	Andre omkostninger	-41	-5
	RESULTAT FØR SKAT	1.474	2.002
9	Skat	-19	1
	ÅRETS RESULTAT	1.455	2.003
	Årets resultat	1.455	2.003
	Anden totalindkomst:		
	Omregning af udenlandske enheder	-10	-35
	Hedge af udenlandske enheder	8	32
	Skat vedrørende anden totalindkomst	-2	-7
	Anden totalindkomst i alt	-4	-10
	ÅRETS TOTALINDKOMST	1.451	1.993

Balance - Forsikringselskabet Danica

Aktiver

Note	Mio. kr.	2015	2014
	Kapitalandele i tilknyttede virksomheder	19.423	19.933
	Investeringer i tilknyttede og associerede virksomheder, i alt	19.423	19.933
	Obligationer	545	515
10	Andre finansielle investeringsaktiver, i alt	545	515
	INVESTERINGSAKTIVER, I ALT	19.968	20.448
	Tilgodehavender hos forsikringstagere	-	2
	Andre tilgodehavender	7	-
	TILGODEHAVENDER, I ALT	7	2
	Udsudte skatteaktiver	1	1
	ANDRE AKTIVER, I ALT	1	1
	Tilgodehavende renter samt optjent leje	5	6
	PERIODEAFGRÆNSNINGSPOSTER, I ALT	5	6
	AKTIVER, I ALT	19.981	20.457

Balance - Forsikringssselskabet Danica

Passiver

Note	Mio. kr.	2015	2014
	Aktiekapital	1.000	1.000
	Andre henlæggelser	12.385	13.595
	Overført overskud	2.323	3.562
	Foreslået udbytte	3.900	1.899
11	EGENKAPITAL, I ALT	19.608	20.056
	Præmiehensættelser	8	8
	Erstatningshensættelser	313	341
	Hensættelser til bonus og præmierabatter	4	4
	HENSÆTTELSE TIL FORSIKRINGS- OG INVESTERINGSKONTRAKTER, I ALT	325	353
	Gæld i forbindelse med direkte forsikring	12	17
	Gæld til tilknyttede virksomheder	4	25
	Aktuelle skatteforpligtelser	19	-
	Anden gæld	8	3
	GÆLD, I ALT	43	45
	PERIODEAFGRÆNSNINGSPOSTER	5	3
	PASSIVER, I ALT	19.981	20.457

Kapitalforhold - Forsikrings-selskabet Danica

Mio. kr.

Ændring i egenkapital

	Aktie- kapital	Valuta- omregnings- reserve *	Andre henlæg- gelser	Overført overskud	Foreslået udbytte	I alt
Egenkapital, 31. december 2014	1.000	-4	13.599	3.562	1.899	20.056
Årets resultat	-	-	1.394	61	-	1.455
Anden totalindkomst:						
Omregning af udenlandske enheder	-	-10	-	-	-	-10
Hedge af udenlandske enheder	-	8	-	-	-	8
Skat vedrørende anden total indkomst	-	-	-2	-	-	-2
Anden totalindkomst i alt	-	-2	-2	-	-	-4
Årets totalindkomst	-	-2	1.392	61	-	1.451
Udbetalt udbytte	-	-	-	-	-1.899	-1.899
Foreslået udbytte **	-	-	-2.600	-1.300	3.900	0
Egenkapital, 31. december 2015	1.000	-6	12.391	2.323	3.900	19.608
Egenkapital, 31. december 2013	1.000	-1	13.503	3.561	500	18.563
Årets resultat	-	-	2.002	1	-	2.003
Anden totalindkomst:						
Omregning af udenlandske enheder	-	-35	-	-	-	-35
Hedge af udenlandske enheder	-	32	-	-	-	32
Skat vedrørende anden total indkomst	-	-	-7	-	-	-7
Anden totalindkomst i alt	-	-3	-7	-	-	-10
Årets totalindkomst	-	-3	1.995	1	-	1.993
Udbetalt udbytte	-	-	-	-	-500	-500
Foreslået udbytte **	-	-	-1.899	-	1.899	0
Egenkapital, 31. december 2014	1.000	-4	13.599	3.562	1.899	20.056

* Indgår i balancen sammen med andre henlæggelser.

** Udbyttet udgør 3.900 kr. pr. aktie (2014: 1.899 kr.), linjen viser påvirkningen på ultimo egenkapitalen.

Kapitalforhold - Forsikringssselskabet Danica

Mio. kr.	2015	2014
Solvenskrav og basiskapital		
Egenkapital	19.608	20.056
Andel af datterforsikringssselskabers basiskapital	21.836	19.783
- Værdien af de pågældende ejerandele	-19.423	-19.933
Kernekapital	22.021	19.906
- Foreslået udbytte	-3.900	-1.899
- Skatteaktiver	-1	-1
- Andele af kapitalkrav i datterforsikringssselskab	-7.785	-8.397
Reduceret kernekapital	10.335	9.609
Basiskapital	10.335	9.609
Solvenskrav	80	75
Solvenskrav i alt	80	75
Overskydende basiskapital	10.255	9.534

Noter – Forsikringselskabet Danica

Note

1 ANVENDT REGNSKABSPRAKSIS

Moderselskabet Forsikringselskabet Danicas regnskab aflægges efter lov om finansiel virksomhed, herunder Finanstilsynets bekendtgørelse om finansielle rapporter for forsikringselskaber og tværgående pensionskasser nr. 112 af 7. februar 2013.

Anvendt regnskabspraksis er uændret i forhold til årsrapporten for 2014.

Regnskabspraksis er identisk med koncernens måling efter IFRS med de forskelle der naturligt opstår mellem et koncernregnskab og moderselskabsregnskab. Der henvises til beskrivelsen af anvendt regnskabspraksis i note 1 til koncernregnskabet.

Kapitalandele i tilknyttede virksomheder

Kapitalandele i tilknyttede virksomheder indregnes efter indre værdis metode, og dattervirksomheders resultat efter skat resultatføres under "Indtægter fra tilknyttede virksomheder".

Kapitalandele i tilknyttede virksomheder omfatter Danica Pension, som er et livsforsikringselskab og moderselskab i en koncern, der driver livsforsikringsvirksomhed.

Nøgletal

Moderselskabets nøgletal udarbejdes efter reglerne i bekendtgørelse om finansielle rapporter for forsikringselskaber og tværgående pensionskasser. Afkastnøgletallene er beregnet som sammenvægtede afkast.

Noter - Forsikringselskabet Danica

Note	Mio. kr.	2015	2014
2	BRUTTOPRÆMIEINDTÆGTER		
	Præmier, direkte forsikringer, fordelt efter forsikringstagers bopæl:		
	Danmark	312	316
	Andre EU-lande	4	4
	Øvrige lande	1	1
	I alt	317	321
3	FORSIKRINGSTEKNISK RENTE		
	Beregning af forsikringsteknisk rente samt investeringsafkast:		
	Forsikringsteknisk rente, sats	1,32%	0,99%
	Forsikringsteknisk rente, beløb	4	4
	Diskontering erstatningshensættelse	-6	-8
	Forsikringsteknisk rente f.e.r. - efter diskontering	-2	-4
	Investeringsafkast i alt	1.394	2.018
	Kursregulering erstatningshensættelser	6	-4
	Investeringsafkast i alt, inkl. kursreguleringer	1.400	2.014
	Heraf overført til forsikringsteknisk rente	-4	-4
	Investeringsafkast efter forsikringsteknisk rente	1.396	2.010
4	ERSTATNINGSUDGIFTER		
	Afløbsresultat vedrørende tidligere år i alt:		
	Brutto	-5	0
	For egen regning	-5	0
	Afløbsresultatet for egen regning vedrører syge- og ulykkesforsikringer.		
5	FORSIKRINGSMÆSSIGE DRIFTSOMKOSTNINGER		
	Gennemsnitligt antal heltidsbeskæftigede i året	26	-
	Antal heltidsbeskæftigede ultimo året	26	-
	Personaleudgifter:		
	Lønninger	-28	-
	Aktiebaseret vederlæggelse	-2	-
	Pensioner	-5	-
	Andre udgifter til social sikring og afgifter	-3	-
	Andet	-1	-
	Personaleudgifter optjent i alt	-39	-
	Honorar til generalforsamlingsvalgt revisorer udgør:		
	Honorar til Ernst & Young :		
	Lovpligtig revision af årsregnskab	-	-0,5
	I alt	-	-0,5
	Honorar til Deloitte:		
	Lovpligtig revision af årsregnskab	-0,7	-
	Andre erklæringsopgaver med sikkerhed	-0,1	-
	I alt	-0,8	-
	Selskabet har fælles direktion, aktuar og bestyrelsessekretær med datterselskabet Danica Pension, som afholder alle udgifter i relation til disse. Vederlag til disse udbetales i Danica Pension og indgår i drifts-omkostningerne, der fordeles til selskabet fra Danica Pension.		
6	KURSREGULERINGER		
	Obligationer	-9	3
	Kursreguleringer i alt	-9	3

Noter - Forsikringselskabet Danica

Note	Mio. kr.	2015	2014
7	ANDRE INDTÆGTER		
	Provisioner fra accessorisk virksomhed	2	2
	Kapitalforvaltning	158	-
	I alt	160	2
8	ANDRE OMKOSTNINGER		
	Omkostninger i forbindelse med accessorisk virksomhed	-35	-
	Koncern gebyr	-6	-5
	I alt	-41	-5
9	SKAT		
	Årets skat kan opdeles således:		
	Skat af årets resultat	-19	1
	Skat af anden totalindkomst:		
	Hedge af udenlandske enheder	-	-7
	I alt	-19	-6
	Skat af årets resultat fremkommer således:		
	Aktuel skat	-19	1
	I alt	-19	1
	Effektiv skatteprocent:		
	Dansk skatteprocent	23,5	24,5
	Ikke skattepligtige indtægter og ikke fradragsberettigede udgifter	-22,2	-24,5
	Effektiv skatteprocent	1,3	0,0
	Udskudt skat:		
	Udskudt skat indregnes således i balancen:		
	Udskudt skat (aktiv)	0	-1
	Udskudt skat, netto	0	-1
	Udskudte skatteaktiver fordelt på hovedposter:		
	Immaterielle aktiver	0	-1
	I alt	0	-1
10	ANDRE FINANSIELLE INVESTERINGSAKTIVER		
	Heri indgår investeringer i virksomheder i Danske Bank koncernen således:		
	Obligationer	154	164
	Kassebeholdning og anfordringstilgodehavender	0	1
11	EGENKAPITAL		
	Aktieantal á 1.000 kr.	1.000.000	1.000.000
12	EVENTUALFORPLIGTELSE		
	Til sikkerhed for forsikredes opsparing er registreret følgende aktiver:		
	Obligationer	393	429
	Tilgodehavende renter	3	5
	I alt	396	434
	Selskabet har en lejeforpligtelse med en restløbetid på 10 år og en årlig bruttohusleje på	45	56
	Selskabet er sambeskattet med alle enheder i Danske Bank koncernen og hæfter solidarisk for disse danske selskabsskatter og kildeskatter mv.		
	Selskabet er fællesregistreret med tilknyttede virksomheder for afregning af lønsumsafgift og moms og hæfter solidarisk herfor.		

Noter - Forsikringselskabet Danica

Note Mio. kr.

13 NÆRTSTÅENDE PARTER

Danske Bank med hjemsted i København, besidder 100 % af aktiekapitalen i Forsikringselskabet Danica og har dermed bestemmende indflydelse.

Selskabets IT-drift og -udvikling, intern revision, personaleadministration, indkøb og markedsføring m.v. varetages af Danske Bank. Afregning herfor sker på markedsbaserede vilkår eller på omkostningsdækkende basis.

Forsikringselskabet Danica administreres af Danica Pension, som på markedsbaserede vilkår eller på omkostningsdækkende basis afregner omkostningerne med de selskaber, der administreres for. I 2015 har Forsikringselskabet Danica således refunderet Danica Pension 20 mio. kr.

Herudover varetager Danske Bank porteføljevaltning og værdipapirhandel.

14 SPECIFIKATION AF FORSIKRINGSKLASSER

	Syge- og ulykkes- forsikring	Sundheds- forsikring	Total
Bruttopræmier	98	221	319
Bruttopræmieindtægter	97	220	317
Bruttoerstatningsudgifter	-114	-221	-335
Bruttodriftsomkostninger	-6	-14	-20
Forsikringsteknisk rente f.e.r.	-3	1	-2
Forsikringsteknisk resultat	-23	-16	-39
Antal erstatninger (stk.)	1.030	37.935	38.965
Gennemsnitlig erstatning for indtrufne skader	0,1	0,0	0,1
Erstatningsfrekvensen	0,9%	6,0%	5,9%

15 RISIKOEKSPONERING OG FØLSOMHEDSOPLYSNINGER 2015

Mio. kr.	Påvirkningen af basiskapitalen
Rentestigning på 0,7-1,0 pct. point	-137
Rentefald på 0,7-1,0 pct. point	73
Aktiekursfald på 12 pct.	-125
Ejendomsprisfald på 8 pct.	-257
Valutakursrisiko (VaR 99,0 pct.)	-13
Tab på modparter på 8 pct.	-193

Der henvises til beskrivelsen af risikostyring i note 24 i koncernregnskabet.

Koncernoversigt

	Ejerandel	Valuta	Årets resultat	Selskabskapital	Egenkapital	Medarbejdere	Ledelseshverv ²⁾			
	%		mio.	mio.	mio.	Antal ¹⁾	PKLI	JAAR	AS	JW
SKADEFORSIKRING										
Forsikringsselskabet Danica, Skadeforsikringsaktieselskab af 1999, København		DKK	1.455	1.000	19.608	26	D	D	D	D
LIVSFORSIKRING										
Danica Pension, Livsforsikringsaktieselskab, København	100	DKK	1.393	1.100	19.516	571	D	D	D	D
Danica Pension Försäkringsaktiebolag, Stockholm	100	SEK	48	100	255	59	B			
Danica Pensjonsforsikring AS, Trondheim	100	NOK	72	106	312	86	B			
EJENDOMSVIRKSOMHED										
Danica Ejendomsselskab ApS, København	100	DKK	1.498	2.794	25.910	-	B	B	B	
Nygade 1-3 ApS, København	100	DKK	3	0	279		B	B	B	
Ejendomsselskabet Project Nord P/S	100	DKK	41	1	436					
Komplementarselskabet Project Nord A/S	100	DKK	0	0	0					
EJENDOMSVIRKSOMHEDER, som pro rata konsolideres										
Samejet Nymøllevej, København	75	DKK	-54	-	621					
Frederiksberg Centret I/S, København	67	DKK	216	-	1.708					
Hovedbanegårdens Forretningscenter K/S, København ³⁾	50	DKK	32	-	272					

¹⁾ Omfatter medarbejdere i koncernens selskaber 31. december 2015.

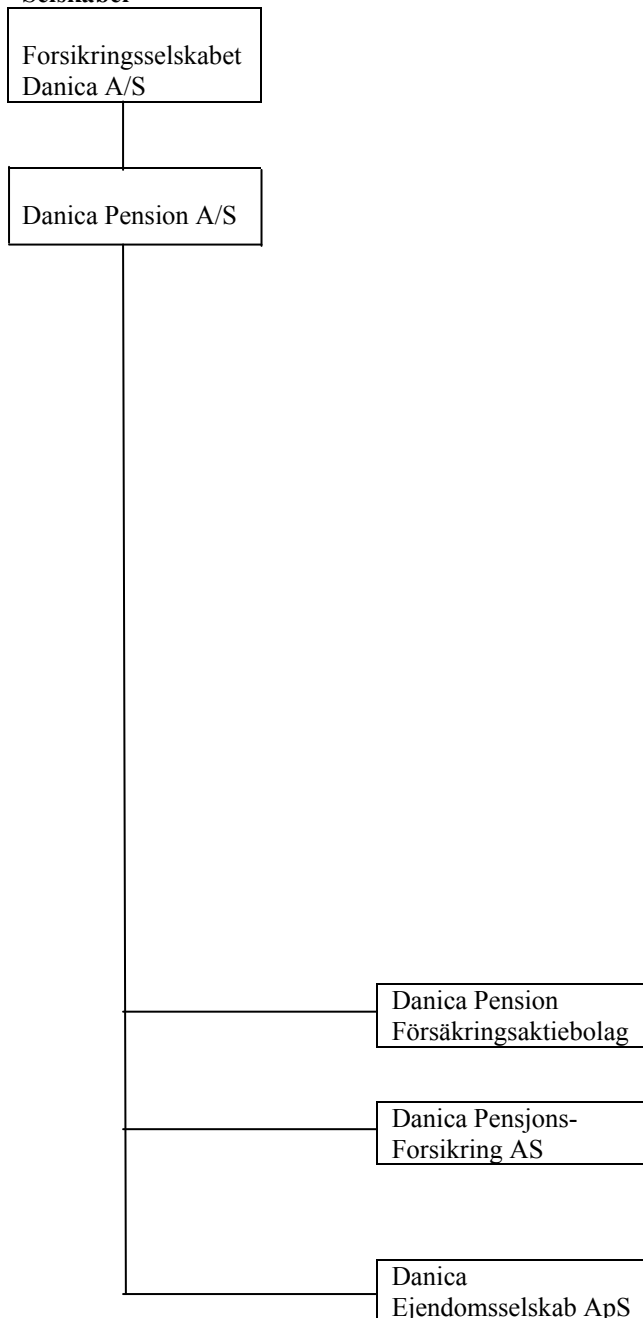
²⁾ Ledelseshverv for Per Klitgård (PKLI), Jacob Aarup-Andersen (JAAR), Anders Svennesen (AS) og Jesper Winkelmann (JW)

B står for bestyrelsesmedlem og D for direktør.

³⁾ Regnskabsåret slutter 30.09.

Koncernoversigt

Selskaber



Aktiviteter

Moderselskab, hvis hovedaktivitet er salg af skadeforsikring, som omfatter Sundhedssikring, Kritisk Sygdom og Sundhedsfremmer

Salg af markedsprodukterne, Danica Balance, Danica Link og Danica Select, hvor opsparingen bliver forrentet med markedsafkastet. Policerne kan tilknyttes livsforsikring og forsikring mod tab af erhvervsevne. Danica Balance er et livscyklus produkt, som kombinerer fordelene ved kollektive investeringer med individuelle tilpasninger. Kunden vælger investeringsprofil. Mulighed for garanti. I Danica Link kan kunden enten vælge selv at investere blandt 50-55 fonde eller vælge aktieandel og lade Danica stå for investeringerne. Mulighed for garanti.

I Danica Select kan kunderne selv investere i 15.000 forskellige aktier og værdipapirer fordelt på 17 børser i Europa og USA.

Salg af traditionel livsforsikring og pension (Danica Traditionel) samt syge- og ulykkesforsikring, som omfatter tab af erhvervsevne. Danica Traditionel er policer med ydelsesgaranti og bonus på grundlag af kollektive investeringer, som styres af Danica Pension. Kontorente fastsættes af Danica Pension

Garanterede livrenter uden bonus. Der er ikke tegnet nye policer siden 1982.

Salg af markedsprodukter samt syge- og ulykkesforsikring i Sverige.

Salg af markedsprodukter samt syge- og ulykkesforsikring i Norge.

Ejendomsselskab, der primært investerer i erhvervs-ejendomme og butikcentre.

Organisation:

Danica Pensions organisationsdiagram kan findes på www.danicapension.dk

Ledelse og ledelseshverv

I henhold til lov om finansiel virksomhed § 80, stk. 8 skal den finansielle virksomhed mindst én gang årligt offentliggøre oplysninger om de hverv, som bestyrelsen har godkendt for personer ansat af bestyrelsen, jf. samme lovs § 80, stk. 1.

I oversigten er endvidere for bestyrelsens medlemmer anført ledelseshverv, der ligger uden for Forsikringsselskabet Danica koncernen.

Bestyrelse

Thomas F. Borgen
Administrerende direktør, Danske Bank A/S
Født den 27.03.1964
Bestyrelsesmedlem i:
Kong Olav V's Fond

Henrik Ramlau-Hansen
Bankdirektør, Danske Bank A/S
Født den 02.10.1956
Bestyrelsesmedlem i:
Kreditforeningen Danmarks Pensionsafviklingskasse (formand)
Realkredit Danmark A/S
LR Realkredit A/S

Kim Andersen
Direktør
Født den 30.04.1955
Direktør i:
Audio Consult ApS
KA Invest af 2. maj 2003 ApS
Bestyrelsesmedlem i:
Realkredit Danmark A/S (og formand for revisionsudvalget)

Kim Andersen er derudover formand for revisionsudvalget i Danica koncernen (statsautoriseret revisor med deponeret beskikkelse)

Thomas Falck
Pensionsfaglig chef, Danica Pension
Født den 09.06.1952

Thomas Mitchell
Head of Personal Banking DK, Danske Bank A/S
Født den 01.12.1962

Charlott Due Pihl
Personaleforeningsformand, Danica Pension
Født den 27.03.1968

Peter Rostrup-Nielsen
Vicedirektør, Danske Bank A/S
Født den 13.10.1966
Bestyrelsesmedlem i:
Danske Bank Oyj (og formand for revisionsudvalget og risikoudvalget)
Peter Rostrup-Nielsen er derudover medlem af revisionsudvalget i Danica koncernen.

Malene Stadil
Underdirektør, Danske Bank A/S
Født den 26.10.1962
Bestyrelsesmedlem i:
Danske Markets Inc, Delaware USA
Danske Corporation, Delaware USA
Danske Bank Russia
DDB Invest AB, Sverige

Per Søgaard
Chefrådgiver, Danica Pension
Født den 07.02.1969
Bestyrelsesmedlem i:
Witt & Søn A/S
OT-Europlay A/S

Direktion

Oplysningerne om ledelseshverv i 100 pct. ejede datterselskaber findes på koncernoversigten.

Per Klitgård
Administrerende direktør
Født den 11.12.1958
Bestyrelsesmedlem i:
Forsikring & Pension

Jacob Aarup-Andersen
Direktør
Født den 06.12.1977

Jesper Winkelmann
Direktør
Født den 14.02.1958

Anders Hjælmsø Svennesen
Direktør
Født den 14.06.1974

Påtegninger

Ledelsespåtegning

Bestyrelsen og direktionen har i dag behandlet og godkendt årsrapporten for Forsikringsselskabet Danica for regnskabsåret 2015.

Koncernregnskabet aflægges efter International Financial Reporting Standards som godkendt af EU, og årsregnskabet for moderselskabet aflægges efter Lov om finansiel virksomhed.

Det er vor opfattelse, at koncernregnskabet og årsregnskabet giver et retvisende billede af koncernens og moderselskabets aktiver, forpligtelser, egenkapital og finansielle stilling pr. 31. december 2015 samt af resultatet af koncernens og moderselskabets aktiviteter og koncernens pengestrømme for regnskabsåret 1. januar – 31. december 2015. Endvidere er det vor opfattelse, at ledelsesberetningen indeholder en retvisende redegørelse for udviklingen i koncernens og moderselskabets aktiviteter og økonomiske forhold samt en beskrivelse af de væsentligste risici og usikkerhedsfaktorer, som koncernen og moderselskabet kan påvirkes af.

Årsrapporten indstilles til generalforsamlingens godkendelse.

København, den 2. februar 2016

Direktionen

Per Klitgård

Jacob Aarup-Andersen

Anders Hjælmsø Svenesen

Jesper Winkelmann

Bestyrelsen

Thomas F. Borgen
formand

Henrik Ramlau-Hansen
næstformand

Kim Andersen

Thomas Falck

Thomas Mitchell

Charlott Due Pihl

Peter Rostrup-Nielsen

Malene Stadil

Per Søgaard

Den uafhængige revisors erklæringer

Til kapitalejeren i Forsikringselskabet Danica, Skadesforsikringsaktieselskab af 1999 Påtegning på koncernregnskabet og årsregnskabet

Vi har revideret koncernregnskabet og årsregnskabet for Forsikringselskabet Danica, Skadesforsikringsaktieselskab af 1999 for regnskabsåret 1. januar til 31. december 2015, der omfatter resultatopgørelse, totalindkomstopgørelse, balance, egenkapitalopgørelse og noter, herunder anvendt regnskabspraksis, for såvel koncernen som selskabet samt pengestrømsopgørelse for koncernen. Koncernregnskabet udarbejdes efter International Financial Reporting Standards som godkendt af EU. Årsregnskabet udarbejdes efter lov om finansiel virksomhed.

Ledelsens ansvar for koncernregnskabet og årsregnskabet

Ledelsen har ansvaret for udarbejdelsen af et koncernregnskab, der giver et retvisende billede i overensstemmelse med International Financial Reporting Standards som godkendt af EU, samt for udarbejdelsen af et årsregnskab der giver et retvisende billede i overensstemmelse med lov om finansiel virksomhed. Ledelsen har endvidere ansvaret for den interne kontrol, som ledelsen anser nødvendig for at udarbejde et koncernregnskab og et årsregnskab uden væsentlig fejlinformation, uanset om denne skyldes besvigelser eller fejl.

Revisors ansvar

Vores ansvar er at udtrykke en konklusion om koncernregnskabet og årsregnskabet på grundlag af vores revision. Vi har udført revisionen i overensstemmelse med internationale standarder om revision og yderligere krav ifølge dansk revisorlovgivning. Dette kræver, at vi overholder etiske krav samt planlægger og udfører revisionen for at opnå høj grad af sikkerhed for, om koncernregnskabet og årsregnskabet er uden væsentlig fejlinformation.

En revision omfatter udførelse af revisionshandlinger for at opnå revisionsbevis for beløb og oplysninger i koncernregnskabet og årsregnskabet. De valgte revisionshandlinger afhænger af revisors vurdering, herunder vurdering af risici for væsentlig fejlinformation i koncernregnskabet og årsregnskabet, uanset om denne skyldes besvigelser eller fejl. Ved risikovurderingen overvejer revisor intern kontrol, der er relevant for virksomhedens udarbejdelse af et koncernregnskab og et årsregnskab, der giver et retvisende billede. Formålet hermed er at udforme revisionshandlinger, der er passende efter omstændighederne, men ikke at udtrykke en konklusion om effektiviteten af virksomhedens interne kontrol. En revision omfatter endvidere vurdering af, om ledelsens valg af regnskabspraksis er passende, om ledelsens regnskabsmæssige skøn er rimelige samt den samlede præsentation af koncernregnskabet og årsregnskabet.

Det er vores opfattelse, at det opnåede revisionsbevis er tilstrækkeligt og egnet som grundlag for vores konklusion.

Revisionen har ikke givet anledning til forbehold.

Konklusion

Det er vores opfattelse, at koncernregnskabet giver et retvisende billede af koncernens aktiver, passiver og finansielle stilling pr. 31.12.2015 samt af resultatet af koncernens aktiviteter og pengestrømme for regnskabsåret 1. januar - 31. december 2015 i overensstemmelse med International Financial Reporting Standards som godkendt af EU.

Det er endvidere vores opfattelse, at årsregnskabet giver et retvisende billede af selskabets aktiver, passiver og finansielle stilling pr. 31/12/2015 samt af resultatet af selskabets aktiviteter for regnskabsåret 1. januar - 31. december 2015 i overensstemmelse med lov om finansiel virksomhed.

Udtalelse om ledelsesberetning

Vi har i henhold til lov om finansiel virksomhed gennemlæst ledelsesberetningen. Vi har ikke foretaget yderligere handlinger i tillæg til den udførte revision af koncernregnskabet og årsregnskabet.

Det er på denne baggrund vores opfattelse, at oplysningerne i ledelsesberetningen er i overensstemmelse med koncernregnskabet og årsregnskabet.

København, den 2. februar 2016

Deloitte

Statsautoriseret Revisionspartnerselskab

Jens Ringbæk
statsautoriseret revisor

Lone Møller
statsautoriseret revisor

Adresse

Forsikringselskabet Danica,
Skadeforsikringsaktieselskab af 1999
Parallelvej 17
2800 Kgs. Lyngby

Telefon: 70 11 25 25

Telefax: 45 14 96 16

www.danicapension.dk

Registreringsnummer

CVR 25020634

Kontaktperson: Økonomidirektør Ole Fabricius